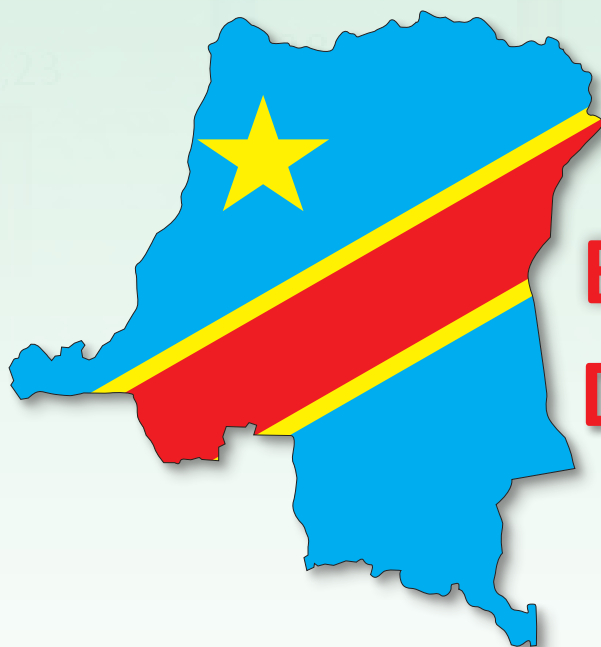


République Démocratique du Congo
MINISTRE DES FINANCES
DIRECTION GENERALE DE LA DETTE PUBLIQUE



**BULLETIN STATISTIQUE
DE LA DETTE PUBLIQUE**

N°06/2013

JUIN 2014

PREFACE


La Direction Générale de la Dette Publique, « DGDP » en sigle, est heureuse de présenter au public ce 6^{ème} numéro de son Bulletin statistique de la dette. Produit sur une base annuelle, ce bulletin paraît tardivement en 2014 en raison des travaux de mutation de l'environnement informatique de notre système de gestion de la base de données et des sessions de formation organisées aux fins d'améliorer la présentation de cette publication.

Dans le cadre du Plan stratégique de réforme des finances publiques, le Gouvernement a entrepris la réforme du système de gestion de la dette publique dont un des axes concerne le renforcement des capacités techniques et opérationnelles de la Direction Générale de la Dette Publique. Le programme prévoit l'acquisition, l'installation de SYGADE 6, la conversion, la validation de la base de données ainsi que la formation du personnel d'exploitation et de maintenance.


Le lecteur trouvera dans ce numéro, les données sur la structure du portefeuille de la dette de la République Démocratique du Congo à fin 2013, les informations sur les opérations de la dette au cours de l'exercice, y compris le service de la dette effectué, le flux du nouvel endettement ainsi que les opérations d'allègement de la dette.

Pour donner au lecteur une vue assez large des statistiques de la dette de la République Démocratique du Congo, certains tableaux reconduisent la série des données à partir de 2009, d'autres indiquent les projections du service de la dette. Une analyse du portefeuille de la dette publique à fin 2013 est présentée en première page. Elle porte principalement sur la dette extérieure hors arriérés et relève les différentes sources de vulnérabilité du portefeuille de la dette publique.

Bertin MAWAKA LUBEMBO



Directeur Général



ACRONYMES

1. AED : Dirham des Emirats Arabes Unis
2. AFU : Unité de Compte Africaine
3. ATM : Temps moyen de remboursement
4. ATR : Temps moyen de refinancement
5. CAD : Dollar Canadien
6. CDF : Franc Congolais (RD-Congo)
7. CHF : Franc Suisse
8. CNY : Yuan Renminbi (Yuan chinois)
9. DKK : Couronne Danoise
10. EUR : Euro
11. GBP : Livre Sterling
12. JPY : Yen Japonais
13. KWD : Dinar Koweïtien
14. NAD : Dollar namibien
15. NOK : Couronne Norvégienne
16. SAR : Riyal Saoudien
17. SDR (DTS) : Droits des Tirages Spéciaux
18. SEK : Couronne Suédoise
19. USD : Dollar Américain
20. ZAR : Rand d’Afrique du Sud

TABLE DES MATIERES

PREFACE	i
ACRONYMES	ii
TABLE DES MATIERES	iii
PORTEFEUILLE DE LA DETTE PUBLIQUE AU 31/12/2013	v
Tableau 1: Encours, tirages et service de la dette publique	1
Tableau 2: Encours de la dette intérieure par catégorie	2
Tableau 3: Encours, tirages et service de la dette extérieure	3
Tableau 4: Encours de la dette extérieure et intérieure par échéance	4
Tableau 5: Encours de la dette extérieure par situation de la garantie et par catégorie de prêteurs	5
Tableau 6: Encours de la dette extérieure par catégorie et type de créanciers	6
Tableau 7: Tirages de la dette extérieure par secteur débiteur, échéance et type d'instruments	7
Tableau 8: Service effectif de la dette extérieure par catégorie et type de créanciers	8
Tableau 9: Encours et transactions de la dette extérieure par catégorie et type de créanciers	9
Tableau 10: Encours et transactions de la dette extérieure par devise	10
Tableau 11: Transferts nets par catégorie de prêteurs et type de créanciers	11
Tableau 12: Projection trimestrielle du service de la dette extérieure par catégorie et type de créanciers	12
Tableau 13: Projection annuelle du service de la dette par secteur débiteur et type d'instruments	13
Tableau 14: Encours de la dette extérieure et stock des arriérés par secteur débiteur	14
Tableau 15: Encours et arriérés de la dette extérieure par catégorie de prêteurs et type de créanciers au 31.12.2013	15
Tableau 16: Evolution des arriérés de la dette extérieure par secteur débiteur	16
Tableau 17: Tirages de la dette extérieure par secteur économique	17
Tableau 18: Encours de la dette extérieure par secteur économique	18
Tableau 19: Disponible des engagements extérieurs par secteur économique	19
Tableau 20: Encours de la dette extérieure par type de créanciers et concessionnalité	20
Tableau 21: Service effectif de la dette intérieure par catégorie de prêteurs et type d'institutions	21
Tableau 22: Encours des prêts rétrocédés par l'Etat incluant le détail du stock d'arriérés par catégorie de prêteurs et secteur institutionnel	22

Tableau 23:	Service effectif et autres opérations de la dette extérieure par catégorie de prêteurs et type des créanciers au 31.12.2013	23
Tableau 24:	Encours de la dette extérieure par type de taux d'intérêt	24
Tableau 25:	Encours de la dette extérieure par échéance et par devise aux 31.12.2011-13	25
Tableau 26:	Taux d'intérêt moyens des nouveaux emprunts extérieurs par principale devise, secteur débiteur et par échéance des emprunts	26
Tableau 27:	Taux d'intérêt moyens des nouveaux emprunts extérieurs à long terme par secteur débiteur	26
Graphique 1:	Encours de la dette extérieure par catégorie de prêteurs	27
Graphique 2:	Encours de la dette intérieure certifiée	27
Graphique 3:	Encours de la dette extérieure par catégorie de prêteurs au 31.12.2013	27
Graphique 4:	Encours de la dette extérieure par devise au 31.12.2013	28
Graphique 5:	Projection annuelle du service de la dette extérieure par secteur débiteur et type d'instruments	28
TERMINOLOGIE DE LA DETTE PUBLIQUE		29

PORTEFEUILLE DE LA DETTE PUBLIQUE A FIN 2013

L'encours de la dette publique de la République Démocratique du Congo à fin 2013 s'élève à USD 6.606,33 millions contre USD 6.278,25 millions en 2012. Il se dégage un accroissement de l'ordre de 5,23% lié essentiellement au flux de décaissements de 2012 et 2013 de l'emprunt Sicomines. Ce portefeuille comprend une dette intérieure de USD 1.402,45 millions, une dette extérieure de USD 3.933,18 millions et un passif conditionnel de USD 1.270,70 millions constitué principalement de l'emprunt Sicomines. Ce qui représente respectivement 21%, 60% et 19% de l'encours total.

Catégorie	Stock (millions de USD)	%
1. Dette intérieure	1 402,45	21,23
2. Dette extérieure	3 933,18	59,54
- Club de Kinshasa	1 075,73	
- Club de Londres	80,80	
- Club de Paris	292,25	
- Institutions multilatérales	2 484,40	
3. Passif conditionnel	1 270,70	19,23
- Dette garantie	1 198,19	
- Dette Entreprise Publique non publiquement garantie	67,11	
- Autres BCC	5,40	
TOTAL	6 606,33	100,00

La dette publique directe, intérieure et extérieure, est constituée des arriérés de l'ordre de USD 1.844,53 millions et d'une dette hors arriérés de USD 3.491,09.

La dette intérieure est totalement faite d'arriérés budgétaires accumulés par l'Etat consommateur, employeur ou justiciable. Par rapport à l'année précédente, il se dégage une hausse de 4,55%. L'encours de la dette intérieure est figé en dollar américain et n'est pas assorti de taux d'intérêt. Il comprend 57% de dette commerciale (marchés des fournitures, des travaux publics, de génie civil, des loyers et autres services), 11% d'arriérés de charges sociales (impayés de salaire et d'autres avantages statutaires), 29% de condamnations judiciaires et indemnités diverses ainsi que 3 % de dette financière².

A ce jour, le Gouvernement a conclu les accords d'allègement de la dette avec la quasi-totalité de créanciers extérieurs. En termes de résultat, il se dégage des annulations cumulées de l'ordre de USD 12.536,47 millions à fin 2013 non compris les allègements intérimaires de la période 2003-2008 et ceux obtenus par prorogation de la maturité. Pour la seule année 2013, le tableau 23 indique un montant de USD 221,7 millions.

¹ La précédente édition du bulletin statistique ne renseigne pas les décaissements de 2012 du financement SICOMINES

² Cette fraction de dette ne comprend pas les impayés des bons du trésor émis en 1984-1986

Outre la dette intérieure, le stock d'arriérés est gonflé d'arriérés techniques de l'ordre de USD 442,08 millions accumulés envers les créanciers avec lesquels le Gouvernement n'a pas encore convenu des échéanciers de règlement dans le cadre de l'IPPTE. Il s'agit des banquiers du Club de Londres et quelques créanciers bilatéraux hors Club de Paris.

L'encours de la dette extérieure hors arriérés de USD 3.491,09 millions est dû aux créanciers multilatéraux, aux partenaires bilatéraux et une frange de bailleurs commerciaux, à hauteur respective de 71,58 %, 28,04% et 0,38%. Il y a lieu de relever que 3 créanciers détiennent près des trois quarts de ce portefeuille. Il s'agit de la Banque mondiale à travers le guichet IDA, du Groupe de la BAD et d'Exim Bank of China. Les parts respectives représentent 26,29%, 25,70% et 13,03%.

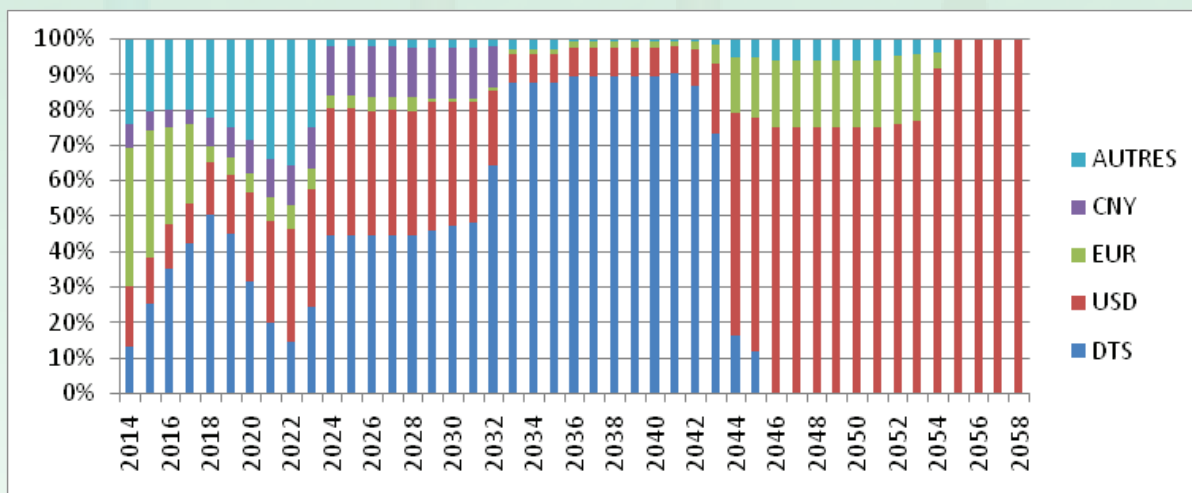
Le Trésor congolais a financé sa dette à un coût relativement bas. Le taux d'intérêt moyen payé sur la dette publique en 2013 est estimé à 2,89%. Ce coût représente le taux moyen des emprunts hors arriérés, le service de la dette étant suspendu pour les arriérés. Ce faible coût est le fruit de la stratégie des dons et financements concessionnels en vigueur depuis 2001. Les quelques financements non concessionnels sont dus aux créanciers du Club de Paris et ceux obtenus quand le pays était encore éligible au guichet BAD.

Le portefeuille de la dette extérieure de la RD Congo est contracté en une dizaine de monnaies étrangères dont les plus importantes sont le DTS et le USD qui représentent 42% et 22% du total hors arriérés. Les autres devises en ordre d'importance sont l'Euro (12%) et le Yuan (10%).

Cette composition traduit une forte exposition du portefeuille de la dette extérieure au risque de change. Le Dollar américain et l'Euro sont les principales monnaies de remboursement de la dette du la RD Congo. En sus de la dette contractée en USD, le service de la dette des emprunts libellés en DTS et en Yuan Renminbi est assuré également en cette monnaie. En conséquence, toute dépréciation du franc congolais vis-à-vis du DTS, du dollar américain et de l'Euro augmentera proportionnellement le service de la dette.

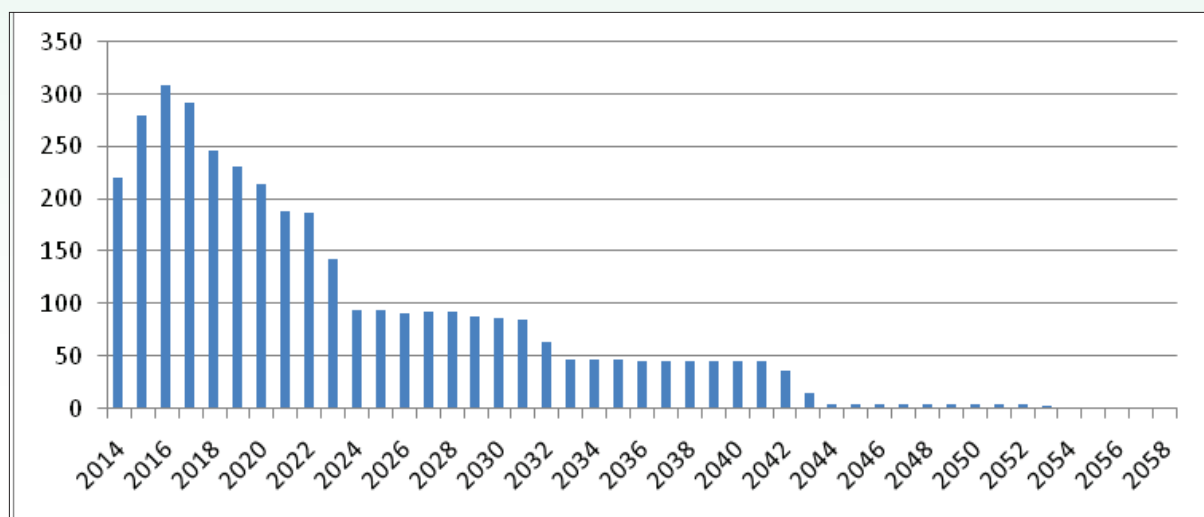
Logiquement, la dette libellée en DTS comporte un risque de taux de change additionnel. Les emprunts sont décaissés dans l'une des quatre monnaies composant le panier DTS, mais sont remboursés en dollar américain. En plus d'être exposé à la variation du taux de change DTS/CDF entre la date de décaissement et la date de remboursement de l'emprunt, le Trésor congolais est également exposé à la variation de taux de change DTS/USD entre la date de décaissement et la date de remboursement. Vu la part importante des emprunts en DTS dans le portefeuille, une forte volatilité du taux de change DTS/dollar américain induit une augmentation significative au service de la dette.

Répartition du remboursement de la dette en diverses monnaies



Le profil de remboursement se présente comme suit :

Remboursement de la dette extérieure hors arriérés



L'Etat congolais n'est pas exposé au risque de refinancement du fait des faibles proportions de la dette à refinancer à court et à moyen termes. Le temps moyen de refinancement de 9 ans est jugé satisfaisant.

Malgré le pic affiché par le graphique ci-avant, le profil de remboursement de la dette extérieure est bien étalé. A fin 2013, le temps moyen de remboursement du portefeuille est de 11 ans. Un peu plus de 6% de la dette extérieure hors arriérés arrivent à échéance en 2014. Au cours des cinq prochaines années (jusqu'à fin 2018), le montant total de la dette arrivant à échéance représente environ 37,28% de l'encours actuel. Les remboursements les plus importants interviennent en 2016 et 2017 avec un montant maximum de USD309,05 millions. Malgré les difficultés, le Trésor public ne devrait pas peiner pour effectuer ce remboursement étalé sur une année.

Un choc de refinancement (une augmentation du coût de financement ou l'incapacité de l'Etat à renouveler la dette à n'importe quel taux) ne devrait pas affecter considérablement

la prévision du service de la dette ou causer des problèmes de trésorerie. Toutefois, ces indications devraient être prises en compte lors des négociations des nouveaux emprunts et des modalités de remboursement de la dette intérieure et des arriérés techniques de la dette extérieure.

Le portefeuille de la dette extérieure est moins exposé au risque de taux d'intérêt. La dette à taux d'intérêt variables est de 15,90% du portefeuille hors arriérés. La part de la dette dont le taux sera révisé dans un an est de 21,3% (portion de la dette à taux fixe arrivant à échéance en 2014 et l'encours de la dette à taux variable à fin 2013). Cette fraction est influencée par l'encours de la dette à taux variable, notamment la dette envers le FMI dont le taux d'intérêt est révisable tous les deux ans, la prochaine révision pouvant intervenir d'ici décembre 2014. Dès lors que les modalités de révision des taux d'intérêt sont différentes de celles communément appliquées (au moins une fois l'an), la dette envers le FMI est plutôt catégorisée comme une dette à taux fixe pour cette période. La part de la dette dont le taux sera révisé dans un an (en 2014) baisse de plus de la moitié (à 8%).

A moyen terme, on ne s'attend pas à une détérioration du degré de vulnérabilité du portefeuille à un éventuel choc de taux d'intérêt. La part de la dette dont le taux est révisable au cours de chacune des quatre prochaines années (jusqu'en 2018) reste en deçà (à 13,8%) du niveau observé à fin 2013.

En résumé, les indicateurs des vulnérabilités du portefeuille de la dette extérieure hors arriérés se présentent comme suit :

	Libellé	Indicateurs
	Montant en millions de USD	3.724,47
1. Coût	Coût Moyen (%)	2,87
	ATM (ans)	10,90
2. Refinancement	Dettes < 1 an	6,08%
	Dettes < 5 ans	37,28%
	ATR (ans)	9,32
3. Taux d'intérêt	Dettes révisables dans 1 an	21,30%
	Dettes révisables dans 5 ans	13,80%
	Dettes à taux fixe	84,10%
	Dettes à taux variable	15,90%
4. Risque de change	Dettes libellées en devise	100,00%

En conclusion, la vulnérabilité la plus pertinente de la dette extérieure hors arriérés de la RD Congo est le risque de taux de change, la composition du portefeuille étant totalement libellée en monnaies étrangères. Ce risque s'avère une motivation forte pour le Gouvernement d'accélérer la mise en place des structures d'un marché financier domestique dans le cadre d'une stratégie de diversification des instruments de la dette du Trésor public.

=====

TABEAU 1 : ENCOURS, TIRAGES ET SERVICE DE LA DETTE PUBLIQUE

(En millions de USD et de CDF)

	2009		2010		2011		2012		2013	
	USD	CDF	USD	CDF	USD	CDF	USD	CDF	USD	CDF
TOTAL DE L'ENCOURS	13 610,22	12 093 710,77	6 165,97	5 529 807,76	6 058,93	5 408 228,18	6 278,25	5 643 991,68	6 606,33	6 114 180,21
DETTTE EXTERIEURE	12 282,78	10 914 179,84	4 783,43	4 289 908,70	4 652,27	4 152 637,14	4 939,66	4 440 632,33	5 203,88	4 816 208,11
DETTTE INTERIEURE	1 327,44	1 179 530,93	1 382,54	1 239 899,06	1 406,66	1 255 591,04	1 338,59	1 203 359,35	1 402,45	1 297 972,10
TOTAL DES TIRAGES	1 004,62	892 680,92	1 976,64	1 772 703,92	388,75	347 000,00	154,62	138 999,56	677,77	627 278,37
DETTTE EXTERIEURE	1 004,62	892 680,92	1 976,64	1 772 703,92	388,75	347 000,00	154,62	138 999,56	625,99	579 355,81
DETTTE INTERIEURE	0,00	0,00	0,00	0,00	0,00	0,00	0,00	0,00	51,78	47 922,56
TOTAL SERVICE DE LA DETTE	259,00	230 141,92	158,87	142 478,89	184,12	164 346,34	183,90	165 321,56	203,97	188 774,91
DETTTE EXTERIEURE	201,41	178 968,03	158,87	142 478,89	184,12	164 346,34	172,90	155 432,83	191,89	177 594,83
DETTTE INTERIEURE	57,59	51 173,89	0,00	0,00	0,00	0,00	11,00	9 888,73	12,08	11 180,08

Taux de change	31/12/2009	31/12/2010	31/12/2011	31/12/2012	31/12/2013
USD 1 =CDF	888,5757	896,8269	892,6045	898,9753	925,5033

Le tableau n° 1 est basé sur l'encours avec tous les arriérés (stock), les tirages et le service de la dette extérieure et intérieure en monnaie nationale et l'équivalent en dollar américain pour la période allant de 2009 à 2013.

TABLEAU 2 : ENCOURS DE LA DETTE INTERIEURE CERTIFIEE

(En millions de USD et en %)

CATEGORIE	2009		2010		2011		2012		2013	
	Valeur	%	Valeur	%	Valeur	%	Valeur	%	Valeur	%
DETTE FINANCIERE	230,36	17,35	230,39	16,66	228,06	16,21	41,91	3,13	42,11	3,00
DETTE SOCIALE	131,23	9,89	146,71	10,61	146,74	10,43	150,62	11,25	153,67	10,96
DETTES ISSUES DES TRAVAUX PUBLICS ET DE GENIE CIVIL	118,97	8,96	127,33	9,21	126,82	9,02	202,71	15,14	206,95	14,76
DETTES NEES DES MARCHES DE FOURNITURES	334,47	25,20	346,7	25,08	346,94	24,66	343,89	25,69	404,73	28,86
DETTES ISSUES DES CONDAMNATIONS JUDICIAIRES DE L'ETAT ET INDEMNISATIONS DIVERSES	346,20	26,08	361,36	26,14	405,35	28,82	404,78	30,24	409,01	29,16
DETTES PROVENANT DE LOYERS ET AUTRES SERVICES	166,21	12,52	170,05	12,30	152,75	10,86	194,68	14,54	185,98	13,26
TOTAL	1 327,44	100,00	1 382,54	100,00	1 406,66	100,00	1 338,59	100,00	1 402,45	100,00

Le tableau n° 2 agrège les montants des certifications effectuées par Coopers & Price WaterHouse, KPMG et la DGDP de 2009 à 2013.

TABLEAU 3 : ENCOURS, TIRAGES ET SERVICE DE LA DETTE EXTERIEURE

(En millions de USD)

	2009	2010	2011	2012	2013
ENCOURS	12 282,78	4 783,43	4 652,27	4 939,66	5 203,88
SECTEUR PUBLIC	12 282,78	4 128,81	3 881,42	4 168,81	4 005,69
SECTEUR PRIVE	0,00	654,62	770,85	770,85	1 198,19
TIRAGES	1 004,62	1 976,64	388,75	154,62	625,99
SECTEUR PUBLIC	1 004,62	1 322,02	272,52	154,62	198,65
SECTEUR PRIVE	0,00	654,62	116,23	0,00	427,84
SERVICE DE LA DETTE	201,41	158,87	184,43	172,90	191,89
SECTEUR PUBLIC	201,41	158,87	184,43	172,90	191,89
SECTEUR PRIVE	0,00	0,00	0,00	0,00	0,00
PRINCIPAL PAYE	163,31	128,86	144,17	142,94	165,81
SECTEUR PUBLIC	163,31	128,86	144,17	142,94	165,81
SECTEUR PRIVE	0,00	0,00	0,00	0,00	0,00
INTERETS PAVES	38,10	30,01	40,26	29,96	26,08
SECTEUR PUBLIC	38,10	30,01	40,26	29,96	26,08
SECTEUR PRIVE	0,00	0,00	0,00	0,00	0,00

Le tableau n° 3 reprend l'encours avec tous les arriérés, tirages et service de la dette extérieure en millions de dollars américains (USD) pour la période allant de 2009 à 2013. Les données sont réparties par secteur public et privé.

La dette du secteur privé n'est pas renseignée dans la base de données de la DGD. Cependant, depuis 2010, il s'agit essentiellement de la dette garantie due par SICOMINES.

TABLEAU 4 : ENCOURS DE LA DETTE EXTERIEURE ET INTERIEURE PAR ECHEANCE*(En millions de USD et de CDF)*

	2010		2011		2012		2013	
	USD	CDF	USD	CDF	USD	CDF	USD	CDF
EXTERIEURE	4 783,43	4 289 908,70	4 652,27	4 152 637,14	4 939,66	4 440 632,33	5 203,88	4 816 208,11
<i>Moyen/ long terme</i>	4 777,52	4 284 608,45	4 646,32	4 147 326,14	4 934,24	4 435 759,88	5 198,48	4 811 240,39
<i>Court terme *</i>	5,91	5 300,25	5,95	5 311,00	5,42	4 872,45	5,40	4 997,72
INTERIEURE	1 382,54	1 239 899,06	1 406,66	1 255 591,04	1 338,59	1 203 359,35	1 402,45	1 297 972,10
<i>Moyen/ long terme</i>	1 382,54	1 239 899,06	1 406,66	1 255 591,04	1 338,59	1 203 359,35	1 402,45	1 297 972,10
<i>Court terme</i>	0,00	0,00	0,00	0,00	0,00	0,00	0,00	0,00
TOTAL	6 165,97	5 529 807,76	6 058,93	5 408 228,18	6 278,25	5 643 991,68	6 606,33	6 114 180,21

* Il s'agit des données de la BCC

Taux de change	31/12/2010	31/12/2011	31/12/2012	31/12/2013
USD 1 =CDF	896,8269	892,6045	898,9753	925,5033

Le tableau n° 4, basé sur l'encours avec tous les arriérés de la dette extérieure et intérieure, présente l'évolution du stock de la dette publique de la République Démocratique du Congo de 2009 à 2013.

Les données sont structurées en fonction de la maturité (Court terme et Moyen/long terme).

TABLEAU 5 : ENCOURS DE LA DETTE EXTERIEURE PAR SITUATION DE LA GARANTIE ET PAR CATEGORIE DE PRETEURS

(En millions de USD et de CDF)

	2009		2010		2011		2012		2013	
	USD	CDF	USD	CDF	USD	CDF	USD	CDF	USD	CDF
DETTE PUBLIQUE	12 282,78	10 914 179,84	4 128,81	3 702 827,87	3 881,42	3 464 572,96	4 168,81	3 747 657,22	4 005,69	3 707 279,31
CREANCIERS OFFICIELS	12 024,37	10 684 562,99	3 767,09	3 378 427,65	3 602,85	3 215 920,12	3 901,03	3 506 929,61	3 865,62	3 577 644,07
CREANCIERS PRIVES	258,41	229 616,85	361,72	324 400,22	278,57	248 652,84	267,78	240 727,61	140,07	129 635,25
DETTE AVEC GARANTIE PUBLIQUE	0,00	0,00	654,62	587 080,83	770,85	688 064,18	770,85	692 975,11	1 198,19	1 108 928,80
CREANCIERS OFFICIELS	0,00	0,00	0,00	0,00	0,00	0,00	0,00	0,00	0,00	0,00
CREANCIERS PRIVES*	0,00	0,00	654,62	587 080,83	770,85	688 064,18	770,85	692 975,11	1 198,19	1 108 928,80
TOTAL	12 282,78	10 914 179,84	4 783,43	4 289 908,70	4 652,27	4 152 637,14	4 939,66	4 440 632,33	5 203,88	4 816 208,11
CREANCIERS OFFICIELS	12 024,37	10 684 562,99	3 767,09	3 378 427,65	3 602,85	3 215 920,12	3 901,03	3 506 929,61	3 865,62	3 577 644,06
CREANCIERS PRIVES	258,41	229 616,85	1 016,34	911 481,05	1 049,42	936 717,02	1 038,63	933 702,72	1 338,26	1 238 564,05

* Les données ne sont disponibles qu'à dater de 2010.

Taux de change	31/12/2009	31/12/2010	31/12/2011	31/12/2009	31/12/2013
USD 1 =CDF	888,5757	896,8269	892,6045	898,9753	925,5033

Le tableau n° 5 présente année par année, de 2009 à 2013, en USD et en CDF, l'encours avec tous les arriérés (stock) de la dette extérieure publique et de la dette publiquement garantie.

TABEAU 6 : ENCOURS DE LA DETTE EXTERIEURE PAR CATEGORIE DE PRETEURS ET TYPE DE CREANCIERS*(En millions de USD et en %)*

	2009		2010		2011		2012		2013	
	Valeur	%	Valeur	%	Valeur	%	Valeur	%	Valeur	%
CREANCIERS OFFICIELS	12 024,37	97,90	3 767,09	78,75	3 602,85	77,44	3 901,03	78,97	3 798,51	72,99
<i>BILATERAUX</i>	7 076,68	57,61	875,57	18,30	881,49	18,95	1 179,27	23,87	1 314,11	25,25
<i>MULTILATERAUX</i>	4 947,69	40,28	2 891,52	60,45	2 721,36	58,50	2 721,76	55,10	2 484,40	47,74
CREANCIERS PRIVES	258,41	2,10	1 016,34	21,25	1 049,42	22,56	1 038,63	21,03	1 405,37	27,01
<i>BANQUES COMMERCIALES</i>	199,63	1,63	781,76	16,34	898,13	19,31	918,30	18,59	1 301,36	25,01
<i>FOURNISSEURS</i>	15,58	0,13	125,16	2,62	98,92	2,13	80,38	1,63	52,94	1,02
<i>AUTRES</i>	43,20	0,35	109,42	2,29	52,37	1,13	39,95	0,81	51,07	0,98
TOTAL	12 282,78	100,00	4 783,43	100,00	4 652,27	100,00	4 939,66	100,00	5 203,88	100,00

Le tableau n° 6 est basé sur l'encours avec tous les arriérés de la dette extérieure par catégorie de prêteurs et types de créanciers de 2009 à 2013.

TABEAU 7 : TIRAGES DE LA DETTE EXTERIEURE PAR SECTEUR DEBITEUR, TERME ET TYPE D'INSTRUMENTS

(En millions de USD et en %)

	2009		2010		2011		2012		2013	
	Valeur	%	Valeur	%	Valeur	%	Valeur	%	Valeur	%
ADMINISTRATIONS PUBLIQUES										
COURT TERME	0,00	0,00	0,00	0,00	0,00	0,00	0,00	0,00	0,00	0,00
<i>Instruments du marché monétaire</i>	0,00	0,00	0,00	0,00	0,00	0,00	0,00	0,00	0,00	0,00
<i>Prêts</i>	0,00	0,00	0,00	0,00	0,00	0,00	0,00	0,00	0,00	0,00
<i>Crédits commerciaux</i>	0,00	0,00	0,00	0,00	0,00	0,00	0,00	0,00	0,00	0,00
<i>Autres engagements</i>	0,00	0,00	0,00	0,00	0,00	0,00	0,00	0,00	0,00	0,00
MOYEN OU LONG TERME	1 004,62	100,00	1 976,64	100,00	388,75	100,00	154,62	100,00	625,99	100,00
<i>Obligations et autres titres d'emprunt</i>	0,00	0,00	0,00	0,00	0,00	0,00	0,00	0,00	0,00	0,00
<i>Prêts</i>	1 004,62	100,00	1 976,64	100,00	388,75	100,00	154,62	100,00	625,99	100,00
<i>Crédits commerciaux</i>	0,00	0,00	0,00	0,00	0,00	0,00	0,00	0,00	0,00	0,00
<i>Autres engagements</i>	0,00	0,00	0,00	0,00	0,00	0,00	0,00	0,00	0,00	0,00
TOTAL	1 004,62	100,00	1 976,64	100,00	388,75	100,00	154,62	100,00	625,99	100,00

Le tableau n° 7 récapitule les tirages de la dette extérieure par secteur débiteur, terme et type d'instrument de 2009 à 2013.

TABEAU 8 : SERVICE EFFECTIF DE LA DETTE EXTERIEURE DES ADMINISTRATIONS PUBLIQUES PAR CATEGORIE ET TYPE DE CREANCIERS

(En millions de USD)

	2009			2010			2011			2012			2013		
	P	I	T	P	I	T	P	I	T	P	I	T	P	I	T
CREANCIERS OFFICIELS	153,97	36,37	190,34	110,15	29,74	139,89	37,08	33,74	70,82	92,99	27,44	120,43	131,15	24,09	155,24
BILATERAUX	2,66	1,58	4,24	34,47	2,25	36,72	7,78	6,25	14,03	13,57	10,92	24,49	49,14	15,19	64,33
MULTILATERAUX	151,31	34,79	186,10	75,68	27,49	103,17	29,30	27,49	56,79	79,42	16,52	95,94	82,01	8,90	90,91
CREANCIERS PRIVES	9,34	1,73	11,07	18,71	0,27	18,98	107,09	6,52	113,61	49,95	2,52	52,47	34,66	1,99	36,65
BANQUES COMMERCIALES	1,00	0,25	1,25	0,00	0,00	0,00	2,14	0,76	2,90	0,61	0,00	0,61	0,00	0,00	0,00
FOURNISSEURS	8,34	0,18	8,52	14,21	0,25	14,46	59,29	4,59	63,88	22,94	1,94	24,88	10,76	0,32	11,08
AUTRES	0,00	1,30	1,30	4,50	0,02	4,52	45,66	1,17	46,83	26,40	0,58	26,98	23,90	1,67	25,57
TOTAL	163,31	38,10	201,41	128,86	30,01	158,87	144,17	40,26	184,43	142,94	29,96	172,90	165,81	26,08	191,89

P = PRINCIPAL PAYE
I = INTERETS ET COMMISSIONS PAYES HORS ARRIERES
T = TOTAL SERVICE DETTE PAYE HORS ARRIERES

Le tableau n° 8 est basé sur les services payés de la dette extérieure de 2009 à 2013, ventilés en principal et intérêts.

TABLEAU 9 : ENCOURS ET TRANSACTIONS DE LA DETTE EXTERIEURE PAR CATEGORIE ET TYPE DE CREANCIERS

(En millions de USD)

	Encours au 31.12.2011 (1)	Tirages au 31.12. 2012 (2)	Opération du principal en 2012 (3)	Variations de change (4) =5-(1+2-3)	Encours au 31.12.2012 (5)	Tirages au 31.12. 2013 (6)	Opération du principal en 2013 (7)	Variations de change (8) =9-(5+6-7)	Encours au 31.12.2013 (9)
CREANCIERS OFFICIELS	3 602,85	154,62	92,99	236,55	3 901,03	198,65	131,15	-170,02	3 798,51
BILATERAUX	881,49	97,04	13,57	214,31	1 179,27	167,42	49,14	16,56	1 314,11
MULTILATERAUX	2 721,36	57,58	79,42	22,24	2 721,76	31,23	82,01	-186,58	2 484,40
CREANCIERS PRIVES	1 049,42	0,00	49,95	39,16	1 038,63	427,34	34,66	-25,94	1 405,37
BANQUES COMMERCIALES	898,13	0,00	0,61	20,78	918,30	427,34	0,00	-44,28	1 301,36
FOURNISSEURS	98,92	0,00	22,94	4,40	80,38	0,00	10,76	-16,68	52,94
AUTRES	52,37	0,00	26,40	13,98	39,95	0,00	23,90	35,02	51,07
TOTAL	4 652,27	154,62	142,94	275,71	4 939,66	625,99	165,81	-195,96	5 203,88

Le tableau n° 9 présente l'encours avec tous les arriérés et les transactions des administrations publiques par catégorie de prêteurs et type de créanciers pour la période allant de fin 2009 à fin 2013.

TABLEAU 10 : ENCOURS ET TRANSACTIONS DE LA DETTE EXTERIEURE PAR DEVISES*(En millions de USD)*

	Encours au 31.12.2011 (A)	Tirages au 31.12.2012 (B)	Opérations du principal en 2012 (C)	Variations de change (D) =E-(A+B-C)	Encours au 31.12.2012 (E)	Tirages au 31.12.2013 (F)	Opérations du principal en 2013 (G)	Variations de change (H) =I-(E+F-G)	Encours au 31.12.2013 (I)
AED	189,57	0,00	0,00	0,64	190,21	0,00	0,00	-0,01	190,20
AFU	0,00	0,00	0,00	0,00	0,00	0,00	0,00	0,00	0,00
CAD	0,00	0,00	0,00	0,00	0,00	0,00	0,00	0,00	0,00
CHF	204,84	0,00	15,22	7,82	197,44	0,00	0,00	-13,40	184,04
CNY	91,12	7,29	0,00	88,70	187,11	68,92	7,46	37,64	286,21
DKK	0,26	0,00	0,00	-0,17	0,09	0,00	0,00	-0,09	0,00
EUR	538,47	0,00	34,15	39,48	543,80	1,70	72,67	-65,56	407,27
GBP	27,28	0,00	0,00	2,90	30,18	0,89	0,00	-23,27	7,80
JPY	589,47	0,00	36,30	-73,59	479,58	0,00	32,61	-85,66	361,31
KWD	11,63	0,00	1,79	6,05	15,89	0,00	1,24	1,62	16,27
NAD	0,00	0,00	0,00	0,00	0,00	0,00	0,00	2,06	2,06
NOK	0,00	0,00	0,00	0,00	0,00	0,00	0,00	0,00	0,00
SAR	22,78	0,00	1,08	0,05	21,75	0,00	0,00	-1,04	20,71
SDR	1 454,40	56,14	12,85	38,85	1 536,54	13,20	21,06	-34,40	1 494,28
SEK	0,47	0,00	0,00	0,07	0,54	0,00	0,00	-0,01	0,53
SR	0,00	0,00	0,00	0,00	0,00	0,00	0,00	0,00	0,00
USD	1 519,33	91,19	41,55	164,96	1 733,93	541,28	30,77	-11,24	2 233,20
ZAR	2,65	0,00	0,00	-0,05	2,60	0,00	0,00	-2,60	0,00
TOTAL	4 652,27	154,62	142,94	275,71	4 939,66	625,99	165,81	-195,96	5 203,88

Le tableau n° 10 présente l'encours avec tous les arriérés (stock) et transactions de la dette extérieure en diverses devises pour la période Allant du 31/12/2011 au 31/12/2013.

TABLEAU 11 : TRANSFERTS NETS PAR CATEGORIE DE PRETEURS ET TYPE DE CREANCIERS

(En millions de USD)

	TRANSFERT NET 2009	TRANSFERT NET 2010	TRANSFERT NET 2011	TRANSFERT NET 2012	TRANSFERT NET 2013
CREANCIERS OFFICIELS	782,34	-593,69	-510,90	250,10	43,41
<i>BILATERAUX</i>	2,35	588,61	6,55	172,69	103,09
<i>MULTILATERAUX</i>	779,99	-1 182,30	-517,45	77,41	-59,68
CREANCIERS PRIVES	20,87	-566,26	-206,25	-40,23	390,69
<i>BANQUES COMMERCIALES</i>	22,96	-654,62	-116,59	-0,12	427,34
<i>FOURNISSEURS</i>	-8,53	19,27	-27,85	-23,90	-11,08
<i>AUTRES</i>	6,44	69,09	-61,81	-16,21	-25,57
TOTAL	803,21	-1 159,95	-717,15	209,87	434,10

Le tableau n° 11 est basé sur les transferts nets par catégorie de prêteurs et type de créanciers pour la période 2009 - 2013.

TABEAU 12 : PROJECTION TRIMESTRIELLE DU SERVICE DE LA DETTE EXTERIEURE PAR CATEGORIE DE PRETEURS ET TYPE DE CREANCIERS

(En millions de USD)

	2014/1	2014/2	2014/3	2014/4	2015/1	2015/2	2015/3	2015/4	2016/1	2016/2	2016/3	2016/4	2017/1	2017/2	2017/3	2017/4
CREANCIERS OFFICIELS	93,15	61,30	97,53	55,06	95,49	72,71	98,37	54,70	96,99	68,43	98,08	35,62	89,83	72,77	96,13	14,82
BILATERAL	13,44	45,08	14,14	38,81	15,12	56,34	15,46	38,34	17,01	55,65	17,32	22,84	18,96	60,02	27,49	2,09
PRINCIPAL	8,12	42,26	8,12	36,45	8,92	54,16	8,92	36,59	10,28	54,12	10,28	21,74	11,81	58,71	20,14	1,63
INTERETS ET COMMISSIONS	5,32	2,82	6,02	2,36	6,20	2,18	6,54	1,75	6,73	1,53	7,04	1,10	7,15	1,31	7,35	0,46
MULTILATERAL	79,71	16,22	83,39	16,25	80,37	16,37	82,91	16,36	79,98	12,78	80,76	12,78	70,87	12,75	68,64	12,73
PRINCIPAL	40,26	12,92	46,22	12,92	44,47	13,02	49,41	13,02	47,94	9,44	51,06	9,44	43,03	9,44	43,02	9,44
INTERETS ET COMMISSIONS	39,45	3,30	37,17	3,33	35,90	3,35	33,50	3,34	32,04	3,34	29,70	3,34	27,84	3,31	25,62	3,29
CREANCIERS PRIVES	0,61	3,90	0,46	3,89	0,00	2,75	0,00	2,40	0,00	2,38	0,00	2,38	0,00	0,00	0,00	0,00
BANQUES COMMERCIALES ET AUTRES INSTITUTIONS FINANCIERES	0,00	0,00	0,00	0,00	0,00	0,00	0,00	0,00	0,00	0,00	0,00	0,00	0,00	0,00	0,00	0,00
PRINCIPAL	0,00	0,00	0,00	0,00	0,00	0,00	0,00	0,00	0,00	0,00	0,00	0,00	0,00	0,00	0,00	0,00
INTERETS ET COMMISSIONS	0,00	0,00	0,00	0,00	0,00	0,00	0,00	0,00	0,00	0,00	0,00	0,00	0,00	0,00	0,00	0,00
FOURNISSEURS	0,00	1,42	0,00	1,42	0,00	1,41	0,00	1,40	0,00	1,39	0,00	1,39	0,00	0,00	0,00	0,00
PRINCIPAL	0,00	1,38	0,00	1,38	0,00	1,38	0,00	1,38	0,00	1,38	0,00	1,38	0,00	0,00	0,00	0,00
INTERETS ET COMMISSIONS	0,00	0,04	0,00	0,04	0,00	0,03	0,00	0,02	0,00	0,01	0,00	0,01	0,00	0,00	0,00	0,00
AUTRE	0,61	2,48	0,46	2,47	0,00	1,34	0,00	1,00	0,00	0,99	0,00	0,99	0,00	0,00	0,00	0,00
PRINCIPAL	0,61	2,44	0,46	2,44	0,00	1,32	0,00	0,98	0,00	0,98	0,00	0,98	0,00	0,00	0,00	0,00
INTERETS ET COMMISSIONS	0,00	0,04	0,00	0,03	0,00	0,02	0,00	0,02	0,00	0,01	0,00	0,01	0,00	0,00	0,00	0,00
TOTAL	93,76	65,20	97,99	58,95	95,49	75,46	98,37	57,10	96,99	70,81	98,08	38,00	89,83	72,77	96,13	14,82

Le tableau n° 12 est basé sur une projection trimestrielle du service de la dette extérieure pour les années 2014 - 2017, ventilée par type de créanciers et catégorie de prêteurs. Cette projection a été faite sur base des taux de change de différentes monnaies de contrat par rapport au dollar américain au 31/12/2013. Ces prévisions ne tiennent pas compte des allègements IADM qui sont communiqués à chaque échéance, annuellement par la BAD et la Banque Mondiale.

TABLEAU 13 : PROJECTION ANNUELLE DU SERVICE DE LA DETTE EXTERIEURE PAR SECTEUR DEBITEUR ET TYPE D'INSTRUMENTS

(En millions de USD)

SECTEURS DEBITEURS	2014	2015	2016	2017	2018	2019	2020	2021	2022	2023
ADMINISTRATIONS PUBLIQUES										
Titres de créance	0,00	0,00	0,00	0,00	0,00	0,00	0,00	0,00	0,00	0,00
Prêts	315,89	326,46	303,85	273,56	223,81	220,68	248,54	244,17	249,30	193,48
<i>Principal à échoir, flux</i>	215,97	233,57	219,00	197,23	155,52	160,19	196,31	201,65	217,13	172,30
<i>Intérêts et commissions à échoir, flux</i>	99,92	92,89	84,85	76,33	68,29	60,49	52,23	42,52	32,17	21,18
Crédits commerciaux	0,00	0,00	0,00	0,00	0,00	0,00	0,00	0,00	0,00	0,00
Autres engagements	0,00	0,00	0,00	0,00	0,00	0,00	0,00	0,00	0,00	0,00
AUTORITES MONETAIRES										
Titres de créance	0,00	0,00	0,00	0,00	0,00	0,00	0,00	0,00	0,00	0,00
Prêts	0,00	0,00	0,00	0,00	0,00	0,00	0,00	0,00	0,00	0,00
<i>Principal à échoir, flux</i>	0,00	0,00	0,00	0,00	0,00	0,00	0,00	0,00	0,00	0,00
<i>Intérêts et commissions à échoir, flux</i>	0,00	0,00	0,00	0,00	0,00	0,00	0,00	0,00	0,00	0,00
Crédits commerciaux	0,00	0,00	0,00	0,00	0,00	0,00	0,00	0,00	0,00	0,00
Autres engagements	0,00	0,00	0,00	0,00	0,00	0,00	0,00	0,00	0,00	0,00
TOTAL	315,89	326,46	303,85	273,56	223,81	220,68	248,54	244,17	249,30	193,48

Le tableau n° 13 porte sur la projection annuelle du service de la dette extérieure pour la période 2013– 2022. Pour la mobilisation de la dette extérieure, les accords de prêt constituent le seul instrument utilisé à ce jour. Cette projection a été faite sur base des taux de change de différentes monnaies de contrat par rapport au dollar américain au 31/12/2013. Ces prévisions ne tiennent pas compte des allègements IADM qui sont communiqués à chaque échéance, annuellement par la BAD et la Banque Mondiale.

TABLEAU 14 : ENCOURS DE LA DETTE EXTERIEURE ET STOCK DES ARRIERES PAR SECTEUR DEBITEUR

(En millions de USD)

	ENCOURS SANS ARRIERES	ARRIERES DE PRINCIPAL	ENCOURS AVEC ARRIERES DE PRINCIPAL	ARRIERES D'INTERETS ET COMMISSIONS	ENCOURS DES INTERETS DE RETARD	ENCOURS AVEC TOUS LES ARRIERES	TOTAL DES ARRIERES
au 31.12.2010							
ADMINISTRATIONS PUBLIQUES	3542,80	404,25	3947,05	181,76	0,00	4128,81	586,01
DEBITEURS PRIVES (SICOMINES)	654,62	0,00	654,62	0,00	0,00	654,62	0,00
TOTAL	4 197,42	404,25	4 601,67	181,76	0,00	4 783,43	586,01
au 31.12.2011							
ADMINISTRATIONS PUBLIQUES	3318,85	381,66	3700,51	180,91	0,00	3881,42	562,57
DEBITEURS PRIVES (SICOMINES)	770,85	0,00	770,85	0,00	0,00	770,85	0,00
TOTAL	4 089,70	381,66	4 471,36	180,91	0,00	4 652,27	562,57
au 31.12.2012							
ADMINISTRATIONS PUBLIQUES	3 683,81	304,50	3 988,31	180,50	0,00	4 168,81	485,00
DEBITEURS PRIVES (SICOMINES)	770,85	0,00	770,85	0,00	0,00	770,85	0,00
TOTAL	4 454,66	304,50	4 759,16	180,50	0,00	4 939,66	485,00
au 31.12.2013							
ADMINISTRATIONS PUBLIQUES	3 496,50	329,31	3 825,81	179,88	0,00	4 005,69	509,19
DEBITEURS PRIVES (SICOMINES)	1 198,19	0,00	1 198,19	0,00	0,00	1 198,19	0,00
TOTAL	4 694,69	329,31	5 024,00	179,88	0,00	5 203,88	509,19

Le tableau 14 indique le stock de la dette extérieure au 31 décembre 2010 -2013 et ses différentes composantes pour la dette publique.

TABLEAU 15 : ENCOURS ET ARRIERES DE LA DETTE EXTERIEURE PAR CATEGORIE DE PRETEURS ET TYPE DE CREANCIERS AU 31.12.2013

(En millions de USD)

	ENCOURS SANS ARRIERES au 31.12.2013	ARRIERES DE PRINCIPAL au 31.12.2013	ENCOURS AVEC ARRIERES DE PRINCIPAL au 31.12.2013	ARRIERES D'INTERETS ET COMMISIONS au 31.12.2013	ENCOURS DES INTERETS DE RETARD au 31.12.2013	ENCOURS AVEC TOUS LES ARRIERES (STOCK) au 31.12.2013	TOTAL DES ARRIERES au 31.12.2013
CREANCIERS OFFICIELS	3 472,82	180,04	3 652,86	145,65	0,00	3 798,51	325,69
BILATERAUX	988,42	180,04	1 168,46	145,65	0,00	1 314,11	325,69
APD	863,90	20,00	883,90	11,64	0,00	895,54	31,64
NON APD	124,52	160,04	284,56	134,01	0,00	418,57	294,05
MULTILATERAUX	2 484,40	0,00	2 484,40	0,00	0,00	2 484,40	0,00
CONCESSIONNEL	2 001,88	0,00	2 001,88	0,00	0,00	2 001,88	0,00
NON CONCESSIONNEL	482,52	0,00	482,52	0,00	0,00	482,52	0,00
CREANCIERS PRIVES	1 221,87	149,27	1 371,14	34,23	0,00	1 405,37	183,50
BANQUES COMMERCIALES	1 198,19	75,90	1 274,09	27,26	0,00	1 301,35	103,16
FOURNISSEURS	20,08	25,97	46,05	6,89	0,00	52,94	32,86
AUTRES	3,60	47,40	51,00	0,08	0,00	51,08	47,48
TOTAL	4 694,69	329,31	5 024,00	179,88	0,00	5 203,88	509,19

Le tableau n°15 indique l'encours avec tous les arriérés (stock) de la dette extérieure au 31 décembre 2013 et ses différentes composantes par type de créancier. S'agissant des arriérés, ils comprennent ceux à caractère technique cumulés envers les créanciers avec lesquels la RD Congo n'a pas conclu des accords d'allègement dans le cadre de l'Initiative PPTE.

TABLEAU 16 : EVOLUTION DES ARRIERES DE LA DETTE EXTERIEURE, PAR SECTEUR DEBITEUR

(En millions de USD)

	TOTAL DES ARRIERES (STOCK) (A)	TOTAL ARRIERES CONFIRMES (B)	ARRIERES TOTAL PAYE (C)	TOTAL ARRIERES REECHELONNES, REMIS ET ECHANGES (D)	VARIATIONS DE CHANGE (E) =F-(A+B-C-D)	TOTAL DES ARRIERES (STOCK) (F)
	31.12.2009	31.12.2010	31.12.2010	31.12.2010	31.12.2010	31.12.2010
ADMINISTRATIONS PUBLIQUES	2 166,39	31,32	13,45	5 491,42	3 893,17	586,01
DEBITEURS PRIVES (SICOMINES)	0,00	0,00	0,00	0,00	0,00	0,00
TOTAL	2 166,39	31,32	13,45	5 491,42	3 893,17	586,01
	31.12.2010	31.12.2011	31.12.2011	31.12.2011	31.12.2011	31.12.2011
ADMINISTRATIONS PUBLIQUES	586,01	14,40	39,36	0,00	1,53	562,57
DEBITEURS PRIVES (SICOMINES)	0,00	0,00	0,00	0,00	0,00	0,00
TOTAL	586,01	14,40	39,36	0,00	1,53	562,57
	31.12.2011	31.12.2012	31.12.2012	31.12.2012	31.12.2012	31.12.2012
ADMINISTRATIONS PUBLIQUES	562,57	0,13	4,22	115,61	42,13	485,00
DEBITEURS PRIVES (SICOMINES)	0,00	0,00	0,00	0,00	0,00	0,00
TOTAL	562,57	0,13	4,22	115,61	42,13	485,00
	31.12.2012	31.12.2013	31.12.2013	31.12.2013	31.12.2013	31.12.2013
ADMINISTRATIONS PUBLIQUES	485,00	3,55	0,01	0,00	20,65	509,19
DEBITEURS PRIVES (SICOMINES)	0,00	0,00	0,00	0,00	0,00	0,00
TOTAL	485,00	3,55	0,01	0,00	-20,65	509,19

Le tableau n° 16 présente l'évolution des arriérés techniques de la dette extérieure pour la période allant du 31/12/2009 au 31/12/2013.

TABLEAU 17 : TIRAGES DE LA DETTE EXTERIEURE DES ADMINISTRATIONS PUBLIQUES, PAR SECTEUR ECONOMIQUE

(En millions de USD)

	TIRAGES FINANCIERS 2009	TIRAGES FINANCIERS 2010	TIRAGES FINANCIERS 2011	TIRAGES FINANCIERS 2012	TIRAGES FINANCIERS 2013
ADDUCTION D'EAU URBAINE	0,00	0,00	2,23	0,83	5,79
AGRICULTURE, ELEVAGE, PECHE, CHASSE	0,00	0,00	0,30	4,29	3,45
AUTRE AGRICULTURE	0,00	0,00	6,56	0,00	0,00
AUTRES REPARATIONS	0,00	12,03	0,00	0,00	0,00
INSTITUTIONS FINANCIERES	0,00	0,00	0,00	0,00	0,00
SECTEURS MULTIPLES (Y COMPRIS SICOMINES)	4,14	1 148,54	116,25	0,00	500,14
SECTEURS NON SPECIFIES	9,39	629,73	1,48	0,00	0,00
SECTEURS NON IDENTIFIABLES	0,00	84,56	17,23	0,00	0,00
TRANSPORTS AERIENS	0,00	0,00	0,00	0,00	18,55
AIDE A LA BALANCE DE PAIEMENT	940,16	73,84	152,69	0,00	0,00
AUTRES SERVICES	4,22	0,13	5,13	7,29	0,00
EDUCATION	4,72	3,59	5,82	0,00	2,44
AUTRES SERVICES SOCIAUX	5,95	0,99	4,41	0,00	0,00
BANQUES, ASSUR. IMMOBILIERE	0,00	0,00	8,04	0,00	0,00
COMMUNICATION	24,20	0,00	0,00	0,00	68,92
DEVELOPPEMENT DU TERRITOIRE	0,00	3,43	0,00	0,00	0,00
ENERGIE ELECTRIQUE, GAZ ET EAU GEOTHERM	7,74	0,00	0,00	0,00	9,20
HYDROELECTRICITE BARRAGES	0,00	17,82	60,39	141,61	11,62
INFRASTRUCTURES ROUTIERES	2,45	0,00	0,00	0,00	2,58
INFRASTRUCTURES FLUVIALES	0,28	0,00	3,11	0,00	0,00
SECTEUR MINIER	0,00	0,00	0,00	0,00	0,00
SANTE	1,37	1,98	5,11	0,60	3,30
TOTAL	1 004,62	1 976,64	388,75	154,62	625,99

Le tableau n° 17 présente les tirages effectués par secteur économique de 2009 à 2013 pour les secteurs multiples, les données de la SICOMINES sont intégrées à partir de l'année 2012.

TABLEAU 18 : ENCOURS DE LA DETTE EXTERIEURE PAR SECTEUR ECONOMIQUE
(En millions de USD)

SECTEURS ECONOMIQUES	ENCOURS AVEC TOUS LES ARRIERES 31.12.2011	ENCOURS 2011 (En %)	ENCOURS AVEC TOUS LES ARRIERES 31.12.2012	ENCOURS 2012 (En %)	ENCOURS AVEC TOUS LES ARRIERES 31.12.2013	ENCOURS 2013 (En %)
ACTIVITES AGRICOLES ANNEXES	0,00	0,00	0,00	0,00	0,00	0,00
ADDUCTION D'EAU URBAINE	2,94	0,06	3,06	0,06	39,26	0,75
ADMINISTRATION CENTRALE	0,30	0,01	20,80	0,42	461,84	8,87
AGRICULTURE, ELEVAGE, PECHE, CHASSE	45,06	0,97	20,56	0,42	5,50	0,11
AUTRES PRODUITS ALIMENTAIRES	0,00	0,00	0,00	0,00	0,00	0,00
AUTRES ADMINISTRATIONS PUBLIQUES	0,00	0,00	0,00	0,00	0,00	0,00
AUTRES ETABLISSEMENTS FINANCIERS	1123,24	24,14	1004,98	20,35	862,94	16,58
AUTRES MINERAIS	6,60	0,14	5,07	0,10	0,00	0,00
AUTRES SERVICES	27,30	0,59	4,88	0,10	0,00	0,00
AUTRES SERVICES SOCIAUX	45,38	0,98	17,74	0,36	0,00	0,00
BANQUES ASSURANCES IMMOBILIERES	4,62	0,10	2,09	0,04	28,33	0,54
BATIMENTS, ROUTES, TRAVAUX	0,00	0,00	16,05	0,32	0,00	0,00
COMMUNICATION ET INFORMA- TION	65,29	1,40	141,53	2,87	183,39	3,52
CONSTRUCTION	12,02	0,26	0,00	0,00	2,58	0,05
DEFENSE	2,84	0,06	2,80	0,06	0,00	0,00
DEVELOPPEMENT DU TERRITOIRE	92,70	1,99	0,00	0,00	0,00	0,00
DISTRIBUTION D'EAU	0,00	0,00	0,00	0,00	0,00	0,00
DISTRIBUTION ELECTRIQUE	7,93	0,17	0,00	0,00	74,98	1,44
EDUCATION	18,70	0,40	0,00	0,00	24,96	0,48
ELECTRICITE, GAZ ET VAPEUR	0,00	0,00	0,00	0,00	31,36	0,60
EQUIPEMENT AUTO ROUTIER	0,00	0,00	0,00	0,00	0,00	0,00
HYDROELECTRICITE BARRAGES	141,09	3,03	249,93	5,06	180,13	3,46
INDUSTRIE TEXTILE	0,00	0,00	0,00	0,00	0,00	0,00
INFRASTRUCTURE FERROVIAIRE	0,00	0,00	0,00	0,00	0,00	0,00
INFRASTRUTURE ROUTIERE	19,33	0,42	0,00	0,00	0,00	0,00
INFRASTRUTURES FLUVIALES	3,26	0,07	0,00	0,00	0,00	0,00
INSTITUTIONS FINANCIERES	0,64	0,01	0,00	0,00	0,00	0,00
MACHINES ELECTRIQUES	3,95	0,08	3,95	0,08	0,00	0,00
METAUX NON-FERREUX	0,00	0,00	0,00	0,00	0,00	0,00
MINERAIS METALLIQUES	20,52	0,44	40,00	0,81	3,50	0,07
MINERAIS NON-FERREUX	0,00	0,00	0,00	0,00	0,00	0,00
PETITES ET MOYENNES ENTREPRISES	78,24	1,68	0,00	0,00	0,00	0,00
PRODUCTION AGRICOLE ET ELE- VAGE	0,00	0,00	31,64	0,64	21,82	0,42
SANTE	9,69	0,21	93,23	1,89	8,65	0,17

SECTEURS MULTIPLES (Y COMPRIS SICOMINES)	1488,97	32,01	2243,72	45,42	2 187,99	42,50
SECTEURS NON IDENTIFIABLES	50,89	1,09	0,00	0,00	0,00	0,00
SECTEURS NON SPECIFIES	800,56	17,21	458,86	9,29	565,16	10,86
SERVICES ECONOMIQUES	20,80	0,45	0,00	0,00	0,00	0,00
SERVICES FINANCIERS	80,61	1,73	81,25	1,64	0,00	0,00
SERVICES SOCIAUX	0,00	0,00	4,72	0,10	0,00	0,00
TRANSPORTS AERIENS	0,00	0,00	0,00	0,00	47,03	0,90
TRANS ROUTIERS URBAINS VOYAGEUR	2,44	0,05	14,61	0,30	0,00	0,00
TRANSPORTS TERRESTRES	0,00	0,00	2,15	0,04	0,00	0,00
AIDE A LA BALANCE DE PAIEMENT	476,36	10,24	476,04	9,64	474,46	9,12
AUTRES	0,00	0,00	0,00	0,00	0,00	0,00
TOTAL	4 652,27	100,00	4 939,66	100,00	5 203,88	100,00

Le tableau n°18 présente le stock de la dette extérieure de 2010 à 2013, année par année, ventilé par secteur économique.

TABLEAU 19 : DISPONIBILITE DES ENGAGEMENTS EXTERIEURS PAR SECTEUR ECONOMIQUE

(En millions de USD)

SECTEUR ECONOMIQUE	2009	2010	2011	2012	2013
ADDUCTION D'EAU URBAINE	13,50	13,50	11,28	10,44	8,75
AGRICULTURE, ELEVAGE, PECHE, CHASSE	10,20	10,20	19,90	19,90	14,70
AUTRE AGRICULTURE	30,35	25,12	18,90	0,00	11,60
AUTRES SERVICES	403,24	5,13	0,00	0,00	0,00
AUTRES SERVICES SOCIAUX	18,19	16,98	12,62	0,00	0,00
COMMUNICATION	22,42	18,69	241,38	260,52	122,68
DEVELOPPEMENT DU TERRITOIRE	87,37	23,24	23,39	0,00	0,00
DISTRIBUTION ELECTRIQUE	157,44	0,00	0,00	0,00	0,00
EDUCATION	27,76	23,63	18,28	0,00	6,57
HYDROELECTRICITE BARRAGES	197,47	313,14	770,73	316,93	120,24
INDUSTRIE DU BOIS	0,00	0,00	0,00	0,00	0,00
INFRASTRUCTURE ROUTIERE	7,00	7,00	7,00	0,00	0,00
INFRASTRUCTURE FLUVIALE	9,28	9,06	6,17	0,00	0,00
INTERIEUR	95,57	0,00	0,00	0,00	0,00
MANUFACTURE	55,24	53,94	54,29	54,20	0,00
MINERAIS METALLIQUES	0,00	19,48	19,48	0,00	0,00
PRODUCTION AGRICOLE ET ELEVAGE	3,34	3,06	3,01	15,08	10,37
SANTE	26,12	31,45	26,49	41,65	12,97
SECTEURS MULTIPLES (Y COMPRIS SICOMINES)	2,63	1,14	1,12	0,00	19,47
SECTEURS NON IDENTIFIABLES	0,00	0,00	4,79	0,00	0,00
SECTEURS NON SPECIFIES	8,87	11,62	10,30	281,97	8,00
SERVICES FINANCIERS	54,42	12,21	12,26	12,27	283,95
TRANSPORT PAR EAU	0,00	0,00	0,00	0,00	0,00
AUTRES	0,00	0,00	0,01	0,00	0,00
TOTAL	1 230,41	598,59	1 261,37	1 012,96	619,30

Le tableau n° 19 présente les soldes à décaisser par secteur économique sur les engagements extérieurs de 2009 à 2013.

TABLEAU 20 : ENCOURS DE LA DETTE EXTERIEURE PAR TYPE DE CREANCIERS ET CONCESSIONNALITE*(En millions de USD)*

	ENCOURS AVEC TOUS LES ARRIERES 2008	ENCOURS AVEC TOUS LES ARRIERES 2009	ENCOURS AVEC TOUS LES ARRIERES 2010	ENCOURS AVEC TOUS LES ARRIERES 2011	ENCOURS AVEC TOUS LES ARRIERES 2012	ENCOURS AVEC TOUS LES ARRIERES 2013
CREANCIERS OFFICIELS	10 593,26	12 024,37	3 767,09	3 602,85	3 901,03	3 798,51
BILATERAUX	6 361,58	7 076,68	875,57	881,49	1 179,27	1 314,11
APD	1 048,07	1 329,66	479,20	486,67	724,99	895,54
NON APD	5 313,51	5 747,02	396,37	394,82	454,28	418,57
MULTILATERAL	4 231,68	4 947,69	2 891,52	2 721,36	2 721,76	2 484,40
CONCESSIONNEL	3 148,46	3 917,07	1 406,09	1 121,04	1 080,80	2 001,88
NON CONCESSIONNEL	1 083,22	1 030,62	1 485,43	1 600,32	1 640,96	482,52
CREANCIERS PRIVES	192,38	258,41	1 016,34	1 049,42	1 038,63	1 405,37
BANQUES COMMERCIALES	137,25	199,63	781,76	898,12	918,30	1 301,35
FOURNISSEURS	16,02	15,58	125,16	98,92	80,38	52,94
AUTRES	39,11	43,20	109,42	52,38	39,95	51,08
TOTAL	10 785,64	12 282,78	4 783,43	4 652,27	4 939,66	5 203,88

Le tableau n°20 présente l'encours avec tous les arriérés (stock) de la dette extérieure des administrations publiques par type de créanciers et condition de prêt pour les années 2009 à 2013.

TABLEAU 21 : SERVICE EFFECTIF DE LA DETTE INTERIEURE PAR CATEGORIE DE PRETEURS ET TYPE D'INSTITUTIONS

(En millions de CDF)

	2010			2011			2012			2013		
	Principal	Intérêt	Total	Principal	Intérêt	Total	Principal	Intérêt	Total	Principal	Intérêt	Total
SOURCE DU SECTEUR PUBLIC												
Banque Centrale	0,00	0,00	0,00	0,00	0,00	0,00	0,00	0,00	0,00	0,00	0,00	0,00
Banques commerciales	0,00	0,00	0,00	0,00	0,00	0,00	0,00	0,00	0,00	0,00	0,00	0,00
Entreprise publique	0,00	0,00	0,00	0,00	0,00	0,00	0,00	0,00	0,00	0,00	0,00	0,00
SOURCE DU SECTEUR PRIVE												
Banques commerciales	0,00	0,00	0,00	0,00	0,00	0,00	0,00	0,00	0,00	0,00	0,00	0,00
Entreprises privées : Nationale ou étrangère	0,00	0,00	0,00	0,00	0,00	0,00	9 888,73	0,00	9 888,73	11 180,08	0,00	11 180,08
Autres	0,00	0,00	0,00	0,00	0,00	0,00	0,00	0,00	0,00	0,00	0,00	0,00
TOTAL	0,00	0,00	0,00	0,00	0,00	0,00	9 888,73	0,00	9 888,73	11 180,08	0,00	11 180,08

Le tableau n° 21 est basé sur le service effectif de la dette intérieure par catégorie de prêteurs ventilé en principal et intérêt.

TABLEAU 22 : ENCOURS DES PRETS RETROCEDES PAR L'ETAT INCLUANT LE DETAIL DU STOCK DES ARRIERES PAR CATEGORIE DE DEBITEURS ET SECTEUR INSTITUTIONNEL

(En millions de USD)

CATEGORIE DE DEBITEURS	31.12.2010						31.12.2011						31.12.2012						31.12.2013										
	ENCOURS SANS ARRIERES	ARRIERES DE PRINCIPAL	ENCOURS AVEC ARRIERES DE PRINCIPAL	ARRIERES D'INTERETS ET COMMISSIONS	INTERETS DE RETARD ESTIMES TOTAUX	ENCOURS AVEC TOUS LES ARRIERES (STOCK)	TOTAL DES ARRIERES	ENCOURS SANS ARRIERES	ARRIERES DE PRINCIPAL	ENCOURS AVEC ARRIERES DE PRINCIPAL	ARRIERES D'INTERETS ET COMMISSIONS	INTERETS DE RETARD ESTIMES TOTAUX	ENCOURS AVEC TOUS LES ARRIERES (STOCK)	TOTAL DES ARRIERES	ENCOURS SANS ARRIERES	ARRIERES DE PRINCIPAL	ENCOURS AVEC ARRIERES DE PRINCIPAL	ARRIERES D'INTERETS ET COMMISSIONS	INTERETS DE RETARD ESTIMES TOTAUX	ENCOURS AVEC TOUS LES ARRIERES (STOCK)	TOTAL DES ARRIERES	ENCOURS SANS ARRIERES	ARRIERES DE PRINCIPAL	ENCOURS AVEC ARRIERES DE PRINCIPAL	ARRIERES D'INTERETS ET COMMISSIONS	INTERETS DE RETARD ESTIMES TOTAUX	ENCOURS AVEC TOUS LES ARRIERES (STOCK)	TOTAL DES ARRIERES	
SECTEUR PUBLIC																													
<i>Sociétés financières non bancaires</i>	0,00	0,00	0,00	0,00	0,00	0,00	0,00	0,00	0,00	0,00	0,00	0,00	0,00	0,00	0,00	0,00	0,00	0,00	0,00	0,00	0,00	0,00	0,00	0,00	0,00	0,00	0,00	0,00	
<i>Sociétés non financières</i>	166,37	662,37	828,74	365,66	0,00	1 194,40	1 028,02	166,37	662,37	828,74	365,66	0,00	1 194,40	1 028,02	166,37	662,37	828,74	365,66	0,00	1 194,40	1 028,02	166,37	662,37	828,74	365,66	0,00	1 194,40	1 028,02	
TOTAL	166,37	662,37	828,74	365,66	0,00	1 194,40	1 028,02	166,37	662,37	828,74	365,66	0,00	1 194,40	1 028,02	166,37	662,37	828,74	365,66	0,00	1 194,40	1 028,02	166,37	662,37	828,74	365,66	0,00	1 194,40	1 028,02	
SECTEUR PUBLIC																													
<i>Sociétés financières non bancaires</i>	0,00	0,00	0,00	0,00	0,00	0,00	0,00	0,00	0,00	0,00	0,00	0,00	0,00	0,00	0,00	0,00	0,00	0,00	0,00	0,00	0,00	0,00	0,00	0,00	0,00	0,00	0,00	0,00	
<i>Sociétés non financières</i>	370,14	664,89	1 035,03	383,09	0,00	1 418,11	1 047,98	370,14	664,89	1 035,03	383,09	0,00	1 418,11	1 047,98	370,14	664,89	1 035,03	383,09	0,00	1 418,11	1 047,98	370,14	664,89	1 035,03	383,09	0,00	1 418,11	1 047,98	
TOTAL	370,14	664,89	1 035,03	383,09	0,00	1 418,11	1 047,98	370,14	664,89	1 035,03	383,09	0,00	1 418,11	1 047,98	370,14	664,89	1 035,03	383,09	0,00	1 418,11	1 047,98	370,14	664,89	1 035,03	383,09	0,00	1 418,11	1 047,98	
SECTEUR PUBLIC																													
<i>Sociétés financières non bancaires</i>	0,00	0,00	0,00	0,00	0,00	0,00	0,00	0,00	0,00	0,00	0,00	0,00	0,00	0,00	0,00	0,00	0,00	0,00	0,00	0,00	0,00	0,00	0,00	0,00	0,00	0,00	0,00	0,00	
<i>Sociétés non financières</i>	388,67	389,36	778,03	247,59	0,00	1 025,62	636,95	388,67	389,36	778,03	247,59	0,00	1 025,62	636,95	388,67	389,36	778,03	247,59	0,00	1 025,62	636,95	388,67	389,36	778,03	247,59	0,00	1 025,62	636,95	
TOTAL	388,67	389,36	778,03	247,59	0,00	1 025,62	636,95	388,67	389,36	778,03	247,59	0,00	1 025,62	636,95	388,67	389,36	778,03	247,59	0,00	1 025,62	636,95	388,67	389,36	778,03	247,59	0,00	1 025,62	636,95	
SECTEUR PUBLIC																													
<i>Sociétés financières non bancaires</i>	0,00	0,00	0,00	0,00	0,00	0,00	0,00	0,00	0,00	0,00	0,00	0,00	0,00	0,00	0,00	0,00	0,00	0,00	0,00	0,00	0,00	0,00	0,00	0,00	0,00	0,00	0,00	0,00	
<i>Sociétés non financières</i>	362,08	372,94	735,01	244,10	0,00	979,12	617,04	362,08	372,94	735,01	244,10	0,00	979,12	617,04	362,08	372,94	735,01	244,10	0,00	979,12	617,04	362,08	372,94	735,01	244,10	0,00	979,12	617,04	
TOTAL	362,08	372,94	735,01	244,10	0,00	979,12	617,04	362,08	372,94	735,01	244,10	0,00	979,12	617,04	362,08	372,94	735,01	244,10	0,00	979,12	617,04	362,08	372,94	735,01	244,10	0,00	979,12	617,04	

Le tableau n° 22 présente l'encours et les arriérés de 2010 à 2013 des prêts rétrocedés par l'Etat, incluant les détails du stock des arriérés par catégorie de débiteurs.

TABEAU 23 : SERVICE EFFECTIF ET AUTRES OPERATIONS DE LA DETTE EXTERIEURE PAR CATEGORIE DE PRETEURS ET TYPE DE CREANCIERS AU 31.12.2013

(En millions de USD)

2013	Créanciers officiels	Bilatéraux	Multilatéraux	Créanciers privés	Banques commerciales	Fournisseurs	Autres	Total
PRINCIPAL								
Payé	131,15	49,14	82,01	34,66	0,00	10,76	23,90	165,81
Remis	0,00	0,00	0,00	0,00	0,00	0,00	0,00	0,00
Rééchelonnés	168,64	168,64	0,00	0,00	0,00	0,00	0,00	168,64
Arriérés	180,04	180,04	0,00	149,27	75,90	25,97	47,40	329,31
Allègements PPTE	122,19	32,66	89,53	0,14	0,00	0,06	0,08	122,33
Allègements IADM	0,00	0,00	0,00	0,00	0,00	0,00	0,00	0,00
Total Principal	602,02	430,48	184,07	116,96	75,90	36,79	71,38	786,09
INTERET								
Payé	24,09	15,19	8,90	1,99	0,00	0,32	1,67	26,08
Remis	81,46	0,00	81,46	0,00	0,00	0,00	0,00	81,46
Rééchelonnés	0,00	0,00	0,00	0,00	0,00	0,00	0,00	0,00
Arriérés	145,65	145,65	0,00	34,23	27,26	6,89	0,08	179,88
Allègements PPTE	23,17	15,03	8,14	0,14	0,00	0,06	0,08	23,31
Allègements IADM	0,00	0,00	0,00	0,00	0,00	0,00	0,00	0,00
Total Intérêts	274,37	175,87	98,5	36,36	27,26	7,27	1,83	310,73
SERVICE TOTAL								
Payé	155,24	64,33	90,91	36,65	0,00	11,08	25,57	191,89
Remis	81,46	0,00	81,46	0,00	0,00	0,00	0,00	81,46
Rééchelonnés	168,64	168,64	0,00	0,00	0,00	0,00	0,00	168,64
Arriérés	325,69	325,69	0,00	183,50	103,16	32,86	47,48	509,19
Allègements PPTE	145,36	47,69	97,67	0,28	0,00	0,12	0,16	145,64
Allègements IADM	0,00	0,00	0,00	0,00	0,00	0,00	0,00	0,00
Total Service	876,39	606,35	270,04	220,43	103,16	44,06	73,21	1096,82

Le tableau n° 23 est basé sur le service effectif et autres opérations de la dette extérieure des administrations publiques par type d'opérations, catégorie de prêteurs et types de créanciers au 31 décembre 2013.

TABLEAU 24 : ENCOURS DE LA DETTE EXTERIEURE PAR TYPE DE TAUX D'INTERET

(En millions de USD et en %)

	ENCOURS AVEC TOUS LES ARRIERES 31.12.2009	%	ENCOURS AVEC TOUS LES ARRIERES 31.12.2010	%	ENCOURS AVEC TOUS LES ARRIERES 31.12.2011	%	ENCOURS AVEC TOUS LES ARRIERES 31.12.2012	%	ENCOURS AVEC TOUS LES ARRIERES 31.12.2013	%
1. TAUX VARIABLES BASES SUR :	5 383,35	43,83	635,36	13,28	743,94	15,99	711,05	14,39	775,99	14,91
1.01. CANADA PRIME RATE	53,07	0,43	0,00	0,00	0,00	0,00	0,00	0,00	0,00	0,00
1.02. EURIBOR	259,19	2,11	0,00	0,00	0,00	0,00	0,00	0,00	0,00	0,00
1.03. LIBOR 6 MOIS	499,03	4,06	24,36	0,51	24,64	0,53	22,42	0,45	25,00	0,48
1.04. NEW YORK EXIM BANK RATES	216,15	1,76	0,00	0,00	0,00	0,00	0,00	0,00	0,00	0,00
1.05. NIBOR 6 MOIS	1,55	0,02	0,00	0,00	0,00	0,00	0,00	0,00	0,00	0,00
1.06. SANS TAUX D'INTERET	215,38	1,75	160,25	3,35	121,81	2,62	92,37	1,87	177,14	3,40
1.07. STIBOR 6 MOIS	49,86	0,41	0,00	0,00	0,00	0,00	0,00	0,00	0,00	0,00
1.08. TAUX DE BASE AUTRICHE	132,60	1,08	0,00	0,00	0,00	0,00	0,00	0,00	0,00	0,00
1.09. TAUX DE BASE BANCAIRE FRANCE	300,67	2,45	116,66	2,44	115,18	2,48	114,80	2,32	93,99	1,81
1.10. TAUX DE BASE BELGIQUE	145,05	1,18	0,00	0,00	0,00	0,00	0,00	0,00	0,00	0,00
1.11. TAUX DU MARCHE OBLIGATAIRE	910,13	7,41	0,00	0,00	0,00	0,00	0,00	0,00	0,00	0,00
1.12. US TREAS. BILLS 13 WK BID	1 024,77	8,34	0,00	0,00	0,00	0,00	0,00	0,00	0,00	0,00
1.13. TAUX FMI	1 575,90	12,83	321,53	6,72	476,36	10,24	476,04	9,64	474,46	9,12
1.14. AUTRES TAUX VARIABLES	0,00	0,00	12,56	0,26	5,95	0,13	5,42	0,11	5,40	0,10
2. TAUX FIXES	6 899,43	56,17	4 148,07	86,72	3 908,33	84,01	4 228,61	85,61	4 427,89	85,09
2.1. CONCESSIONNEL	3 887,65	31,65	4 148,07	86,72	3 908,33	84,01	4 228,61	85,61	4 360,78	83,80
2.2. 3% A 6%	1 302,27	10,60	0,00	0,00	0,00	0,00	0,00	0,00	67,11	1,29
2.3. 6% A 10%	1 701,95	13,86	0,00	0,00	0,00	0,00	0,00	0,00	0,00	0,00
2.4. PLUS DE 10%	7,56	0,06	0,00	0,00	0,00	0,00	0,00	0,00	0,00	0,00
TOTAL	12 282,78	100,00	4 783,43	100,00	4 652,27	100,00	4 939,66	100,00	5 203,88	100,00

Le tableau n° 24 présente l'encours de la dette extérieure par type de taux d'intérêt.

TABLEAU 25 : ENCOURS DE LA DETTE EXTERIEURE PAR ECHEANCE ET PAR DEVISE

(En millions de USD et en %)

	31.12.2012			31.12.2013		
	En devise originale	En dollar US	En % du total en dollar US	En devise originale	En dollar US	En % du total en dollar US
ECHEANCES RESIDUELLES		36,06	0,73		11,71	0,23
Couronne Danoise (DKK)	0,00	0,00	0,00	0,00	0,00	0,00
Couronne Norvégienne (NOK)	0,00	0,00	0,00	0,00	0,00	0,00
Couronne Suédoise (SEK)	0,00	0,00	0,00	0,00	0,00	0,00
Dinar Koweïtien (KWD)	0,00	0,00	0,00	3,25	11,57	0,23
Dirham des Emirats Arabes Unis (AED)	0,00	0,00	0,00	0,00	0,00	0,00
Dollar Américain (USD)	31,06	31,06	0,63	0,14	0,14	0,00
Dollar Canadien (CAD)	0,00	0,00	0,00	0,00	0,00	0,00
Dollar Namibien (NAD)	0,00	0,00	0,00	0,00	0,00	0,00
Droits de Tirages Spéciaux (DTS)	0,00	0,00	0,00	0,00	0,00	0,00
Euro (Eur)	0,00	0,00	0,00	0,00	0,00	0,00
Franc Suisse (CHF)	0,00	0,00	0,00	0,00	0,00	0,00
Livre Sterling (GBP)	0,00	0,00	0,00	0,00	0,00	0,00
Rand d'Afrique du Sud (ZAR)	0,00	0,00	0,00	0,00	0,00	0,00
Riyal Saoudien (SAR)	0,00	0,00	0,00	0,00	0,00	0,00
Unité de Compte Africaine (AFU)	0,00	0,00	0,00	0,00	0,00	0,00
Yuan Renminbi ou Y'uan Chinois (CNY)	31,15	5,00	0,10	0,00	0,00	0,00
Yen Japonais (JPY)	0,00	0,00	0,00	0,00	0,00	0,00
ECHEANCES A LONG ET MOYEN TERME		4 903,60	99,27		5 125,06	99,77
Couronne Danoise (DKK)	0,51	0,09	0,00	0,00	0,00	0,00
Couronne Norvégienne (NOK)	0,00	0,00	0,00	0,00	0,00	0,00
Couronne Suédoise (SEK)	3,51	0,54	0,01	3,45	0,53	0,01
Dinar Koweïtien (KWD)	4,46	15,88	0,32	1,32	4,70	0,09
Dirham des Emirats Arabes Unis (AED)	698,09	190,22	3,85	698,01	190,20	3,65
Dollar Américain (USD)	1 413,48	1 413,48	28,61	2 233,06	2 233,06	42,91
Dollar Canadien (CAD)	0,00	0,00	0,00	0,00	0,00	0,00
Dollar Namibien (NAD)	0,00	0,00	0,00	21,60	2,06	0,04
Droits de Tirages Spéciaux (DTS)	1 185,86	1 825,93	36,96	970,47	1 494,28	28,71
Euro (Eur)	411,90	543,80	11,01	308,49	407,27	7,83
Franc Suisse (CHF)	180,58	197,44	4,00	168,32	184,04	3,54
Livre Sterling (GBP)	18,70	30,18	0,61	4,83	7,80	0,15
Rand d'Afrique du Sud (ZAR)	22,26	2,60	0,05	0,00	0,00	0,00
Riyal Saoudien (SAR)	81,50	21,75	0,44	77,60	20,71	0,40
Unité de Compte Africaine (AFU)	0,00	0,00	0,00	0,00	0,00	0,00
Yuan Renminbi ou Yuan Chinois (CNY)	1 134,58	182,11	3,69	1 783,15	286,21	5,50
Yen Japonais (JPY)	40 935,69	479,58	9,71	30 840,47	361,31	6,94
TOTAL		4 939,66	100,00		5 203,88	100,00

Pour les différentes conversions, les taux de change moyens annuels de la BCC ont été utilisés.

Le tableau n° 25 présente l'évolution de la composition en devises de l'encours de la dette extérieure aux 31 décembre 2012 et 2013 tout en distinguant les emprunts avec des échéances de plus d'une année et ceux arrivant fin maturité.

TABLEAU 26: TAUX D'INTERET MOYENS DES NOUVEAUX EMPRUNTS EXTERIEURS PAR PRINCIPALE DEVISE, SECTEUR DEBITEUR ET PAR ECHEANCE DES EMPRUNTS

SECTEURS DEBITEURS	USD		CNY		SDR		EUR	
	Taux Fixe	Taux Variable	Taux Fixe	Taux Variable	Taux Fixe	Taux Variable	Taux Fixe	Taux Variable
Moyenne 2010 - 2012								
Administrations publiques								
<i>Moyen/Long terme</i>	1,00%	0,00%	0,50%	0,00%	0,00%	0,00%	0,00%	0,00%
Autorités monétaires								
Court terme	0,00%	0,00%	0,00%	0,00%	0,00%	0,00%	0,00%	0,00%
Moyenne 2011- 2013								
Administrations publiques								
<i>Moyen/Long terme</i>	0,86%	0,00%	1,00%	0,00%	0,00%	0,00%	0,00%	0,00%
Autorités monétaires								
Court terme	0,00%	0,00%	0,00%	0,00%	0,00%	0,00%	0,00%	0,00%

Note : Moyenne des trois dernières années

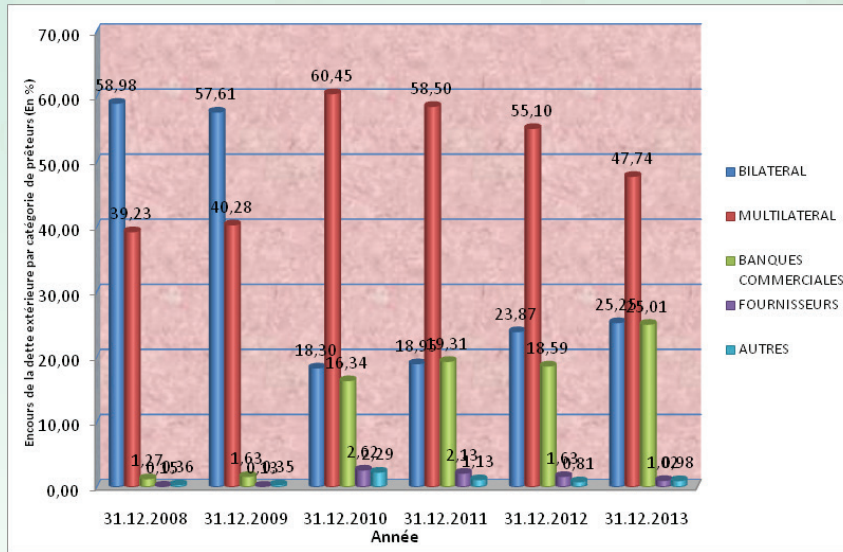
TABLEAU 27 : CONDITIONS MOYENNES DES NOUVEAUX EMPRUNTS EXTERIEURS A LONG TERME, PAR SECTEUR DEBITEUR

SECTEUR DEBITEUR	TAUX D'INTERET (%)	DELAI DE REMBOURSEMENT (ANNEE)	PERIODE DE GRACE (ANNEE)	ELEMENT DE DON (%)
au 31.12.2010				
ADMINISTRATIONS PUBLIQUES	1,00	23	8	50,64
AUTORITES MONETAIRES	ND	ND	ND	ND
au 31.12.2011				
ADMINISTRATIONS PUBLIQUES	0,90	22	7	41,21
AUTORITES MONETAIRES	ND	ND	ND	ND
au 31.12.2012				
ADMINISTRATIONS PUBLIQUES	1,00	22,5	7	44,58
AUTORITES MONETAIRES	ND	ND	ND	ND
au 31.12.2013				
ADMINISTRATIONS PUBLIQUES	0,51	22,5	10	44,61
AUTORITES MONETAIRES	ND	ND	ND	ND

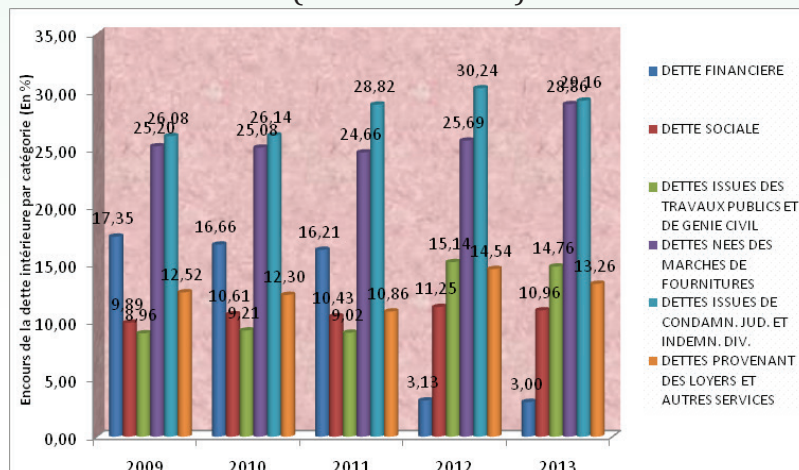
ND = Non disponible

Le tableau n° 27 présente, pour les nouveaux emprunts à long terme contractés au titre de la dette extérieure, les taux d'intérêt moyens, la moyenne des délais de remboursements, la moyenne de la période de grâce ainsi que l'élément de don moyen.

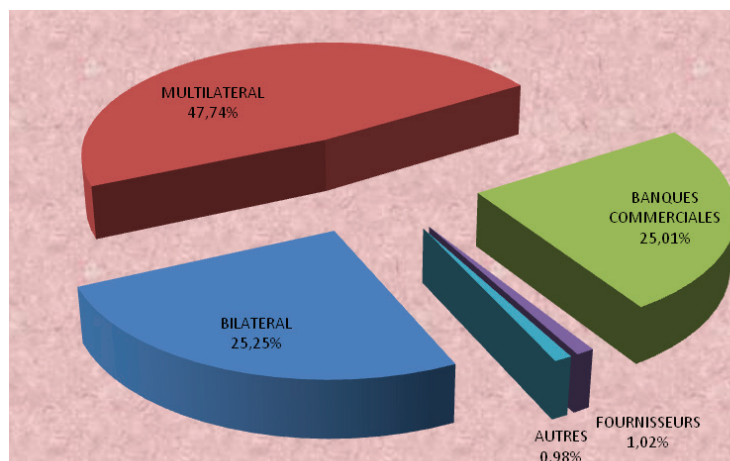
GRAPHIQUE 1: ENCOURS DE LA DETTE EXTERIEURE PAR CATEGORIE DE PRE-TEURS
(Cfr:Tableau n°6)



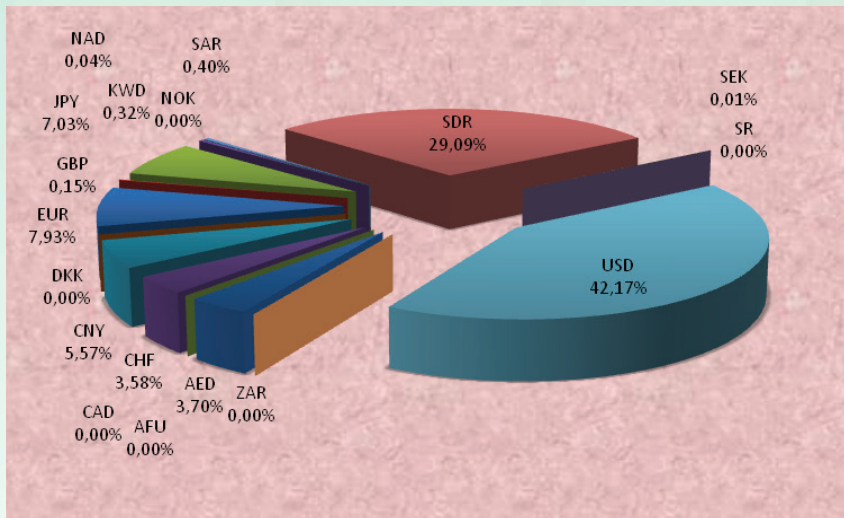
GRAPHIQUE 2: ENCOURS DE LA DETTE INTERIEURE PAR CATEGORIE DE DETTE
(Cfr:Tableau n°2)



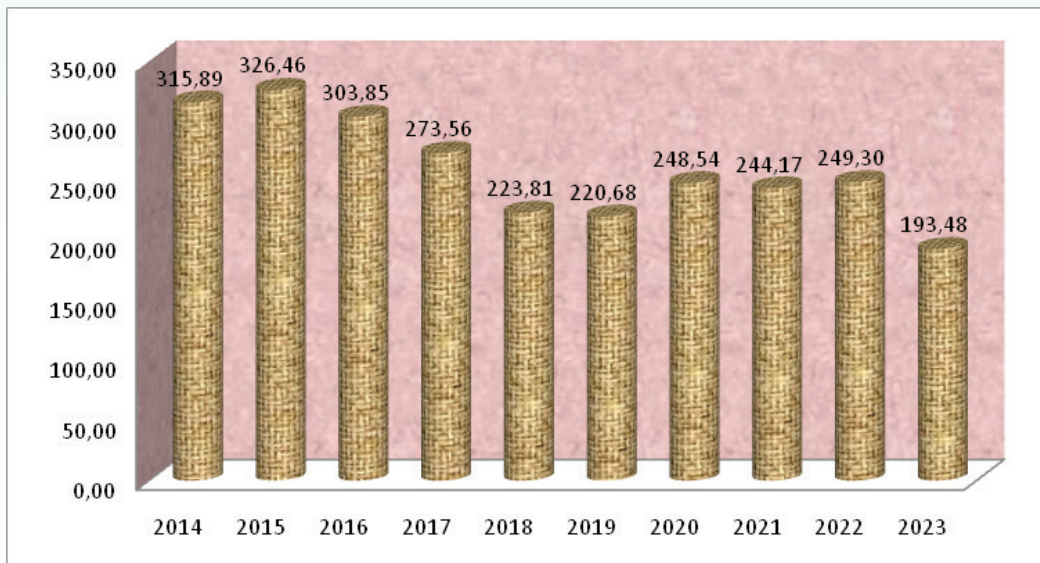
GRAPHIQUE 3: ENCOURS DE LA DETTE EXTERIEURE PAR CATEGORIE DE PRETEURS AU 31.12.2013
(Cfr: Tableau n°6)



GRAPHIQUE 4: ENCOURS DE LA DETTE EXTERIEURE PAR DEVISE AU 31.12.2013
(Cfr: Tableau n°10)



GRAPHIQUE 5: PROJECTION ANNUELLE DU SERVICE DE LA DETTE EXTERIEURE, PAR SECTEUR DEBITEUR ET TYPE D'INSTRUMENTS (En millions de USD)
(Cfr:Tableau n°13)



TERMINOLOGIE DE LA DETTE PUBLIQUE

Accords bilatéraux	: Accords conclus bilatéralement entre le débiteur et chacun des pays créanciers ou ses organismes d'assurance-crédit à l'exportation dans le contexte du Club de Paris, afin d'établir la base juridique de la restructuration de la dette conformément à ce qui est indiqué dans le Procès-verbal agréé. Les accords bilatéraux indiquent notamment le taux d'intérêt moratoire qui est convenu entre le débiteur et ses créanciers.
Accord de prêt	: Instrument juridiquement contraignant qui engage une somme déterminée pouvant faire l'objet de tirages. Le montant tiré doit être remboursé conformément aux conditions énoncées dans un échéancier de remboursement ou un billet à ordre.
Arriérés	: Montant des versements prévus au titre du service de la dette qui sont arrivés à échéance, mais n'ont pas été versés au(x) créancier(s).
Bilatérale (source de financement)	: Financement dont la source est un gouvernement étranger ou ses agences (y compris la banque centrale), une institution publique autonome ou un organisme public de crédit à l'exportation.
Club de Kinshasa	: Ensemble de créanciers gouvernementaux et privés non membres du Club de Paris dont les prêts ne sont pas assurés.
Club de Londres	: Groupement informel de banques commerciales qui se réunissent pour définir une approche commune au rééchelonnement de la dette contractée par un pays auprès des banques commerciales.
Club de Paris	: Instance dans laquelle l'allègement de la dette est consenti par les gouvernements des pays faisant partie du CAD - Comité d'Aide au Développement - de l'OCDE (Organisation de Coopération et de Développement Economique). La présidence et le secrétariat sont assurés par le Trésor français.
Commission d'engagement	: Commission perçue par une banque ou un syndicat bancaire rémunérant la partie non utilisée d'un crédit que la banque ou le syndicat s'est engagé à mettre à la disposition d'un emprunteur. Il s'agit habituellement d'un taux fixe qui s'applique au solde non encore tiré.
Consolidation	: Transformation de tout ou partie de la dette en une autre dette comportant une échéance plus éloignée.
Créancier	: Organisme ou entité qui fournit de l'argent ou des ressources et qui doit être remboursé (e) dans les conditions prévues par un accord de prêt.
Crédit	: Tout montant lié à une obligation spécifique de remboursement. Ce terme englobe les accords de transferts, comme les prêts, qui nécessitent un remboursement et sont généralement porteurs d'intérêts.
Débiteur	: L'entité qui paie pour le prêt et qui peut être l'emprunteur lui-même. Si le débiteur ne paie rien, on le désigne alors par le terme de bénéficiaire. Les différents types de débiteurs peuvent comprendre, entre autres : l'administration centrale, la banque centrale, les entreprises publiques, les sociétés d'économie mixte (publiques et privées), les banques publiques de développement, les administrations locales et les entités privées.
Décaissement ou Tirage	: Le décaissement consiste à mettre des ressources telles que biens, services ou fonds à la disposition de l'emprunteur ou d'un pays garant ou d'un garant ou d'un organisme multilatéral, en application d'un accord de prêt.
Décaissement réel	: Ce type d'opération de décaissement couvre tous les décaissements en espèces qui sont effectués, y compris les décaissements sous forme de paiements directs.
Dettes éligibles	: Dans le contexte du Club de Paris, il s'agit de la dette admissible à un rééchelonnement, c'est-à-dire tous les prêts contractés avant la date-limite (ou la date de clôture ou encore date butoir) et dont l'échéance est au moins d'une année.
Dettes extérieures	: Encours total (stock), à un moment donné, des dettes que les résidents d'un pays ont contractées envers des non-résidents et pour lesquelles ils sont tenus de rembourser le principal, avec ou sans intérêts.

Dette privée publiquement garantie	: Engagements extérieurs d'un débiteur privé qui sont garantis par une entité publique.
Dette privée publiquement non garantie	: Engagements extérieurs d'un débiteur privé dont le remboursement n'est pas assortie de la garantie d'une entité publique.
Dette publique	: Au sens large du terme, il s'agit de la dette du secteur public d'un pays débiteur. Ce peut être la dette directe de l'état, ce qui signifie que l'administration centrale du pays gère le prêt ou encore une dette contractée par une entreprise publique mais gérée par l'administration centrale du pays.
Don	: Engagement ferme de verser une certaine quantité de fonds avec l'engagement de ne pas en réclamer le remboursement.
Droits de tirage spéciaux (DTS)	: Unité de compte types du Fonds monétaire international qui sont accordées aux membres du FMI en fonction de leur quote-part existante et qui font partie des réserves d'un pays. En outre, les prêts accordés par le FMI comprennent des Droits de Tirage Spéciaux (DTS).
Echéance	: Il désigne une date à laquelle le paiement est exigible. Ce terme est aussi utilisé pour désigner l'ensemble de la période sur laquelle s'étalent les paiements (de principal, d'intérêts et de commissions) d'un prêt, période qui inclut le délai de grâce (différé d'amortissement) ou encore le montant du versement périodique à effectuer.
Echéancier (également Calendrier)	: Ce terme fait référence aux dates et montants des opérations financières individuelles relatives à un prêt ou à un don. L'échéancier des opérations financières d'un prêt ou d'un don, qu'elles soient irrégulières ou régulières, est résumé dans le tableau d'amortissement. L'accord conclu entre le prêteur et l'emprunteur pour modifier les dates et/ou les montants des versements initiaux s'appelle un rééchelonnement.
Echéancier du service de la dette	: Algorithme qui définit, au sein d'une période donnée, les dates auxquelles les paiements au titre du service de la dette doivent être effectués. Cet algorithme peut s'appliquer au niveau du prêt et de la tranche ou concerner toutes les échéances.
Emprunteur	: Organisation ou entité définie comme telle dans l'accord de prêt ; c'est habituellement à elle qu'incombe la responsabilité d'assurer le service de la dette.
Encours de la dette	: Montant qui a été décaissé mais qui n'a pas encore été remboursé ou annulé. En d'autres termes, il s'agit du total des décaissements réels moins les remboursements du principal.
Engagement	: Obligation ferme exprimée dans un accord ou un contrat équivalent, appuyée par l'ouverture d'un crédit ou la mise à disposition de fonds, et contractée par un créancier qui s'engage à fournir à un débiteur un montant déterminé, selon des modalités et conditions spécifiées et à des fins bien déterminées. Contractés habituellement à la date de signature de l'accord portant octroi d'un prêt ou d'un don, les engagements peuvent également prendre la forme de nouveaux engagements ou d'engagements additionnels.
Extérieur direct (type de prêt)	: Fait référence aux dettes que l'Etat ou le gouvernement central a directement contractées auprès des non-résidents
Extérieur garanti (type de prêt)	: Fait référence aux dettes du secteur privé garanties par le gouvernement ou d'autres institutions publiques ainsi qu'aux dettes dont le service est assuré par un débiteur public autre que le gouvernement (exemple, organismes paraétatiques), et contractées auprès des non-résidents.
Extérieur privé (type de prêt)	: Les dettes non garanties par l'état (ou le gouvernement central) ni aucune autre institution publique qu'une entité privée contractées auprès des non-résidents.
Flux bruts concernant la dette	: Les flux bruts correspondent aux tirages effectués sur des prêts.
Flux nets au titre de la dette	: Les flux nets relatifs à la dette correspondent aux tirages effectués sur les prêts (flux bruts) moins l'amortissement des prêts (remboursement du principal).

Garantie de l'état	: Cas où le service de la dette correspondant à un prêt est garanti par une entité publique d'un pays, qui est une entité du secteur public distincte de l'emprunteur. Si l'emprunteur n'honore pas ses obligations, telles qu'elles sont définies dans l'accord de prêt, l'administration centrale du pays le fait à sa place. S'y ajoute le cas où une entité publique garantit des dettes privées.
Intérêt	: Loyer à payer sur l'argent emprunté.
Intérêt intercalaire	: Montant des intérêts à payer durant la période du différé sur la partie décaissée (du prêt).
Intérêts de retard (également intérêt de pénalisation)	: En général, il s'agit du taux d'intérêt qui est ajouté au taux normal comme pénalité pour un paiement tardif. Dans le cadre du Club de Paris, il s'agit des intérêts échus sur le capital et des intérêts au titre des paiements exigibles avant la signature de l'accord bilatéral.
Intérêt moratoire	: Constitue une pénalité ajoutée aux taux d'intérêt conventionnels et calculée sur la base des arriérés en principal et/ou en intérêts.
Intérieur (type de prêt)	: Fait référence à l'endettement intérieur public d'un pays. Au sens strict, la dette intérieure est représentée par l'agrégat des obligations, bons, titres d'emprunt, billets et autres titres directement émis par un gouvernement sur le marché national.
Libor	: Le LIBOR, sigle pour « London Interbank Offered Rate » (Taux interbancaire offert à Londres), mesure le coût approximatif des fonds obtenus par les banques sur le marché interbancaire de Londres. Chaque banque a son propre taux LIBOR qui reflète le coût des emprunts contractés par elle. Les taux du LIBOR sont toujours liés à des dépôts sur une période déterminée : 3 mois, 6 mois, etc.
Mise en vigueur	: Date à laquelle un accord général/accord de prêt ou un don prend effet. Il peut s'agir aussi de la date à laquelle un avenant à un prêt ou à un don prend effet. Egalement, la date du début des tirages.
Multilatérale (source de financement)	: Financement dont la source est le Groupe de la Banque Mondiale, les banques régionales de développement ou les autres agences intergouvernementales et multilatérales.
Obligation	: Titre de créance qui, une fois signé, crée l'obligation de payer à l'avenir une somme déterminée. C'est un certificat d'endettement qui est classé comme dette encourue par un gouvernement, un organisme public ou une société. Y figurent des détails concernant le taux d'intérêt à appliquer ainsi que les dates et conditions de remboursements. Les obligations peuvent être émises par souscription publique ou réservée.
Obligation au titre du service de la dette	: Tout paiement lié à un prêt.
Opération au titre du service de la dette	: Toute opération financière liée au remboursement du principal et au paiement des intérêts, des commissions et des intérêts de retard.
Opération de décaissement	: Type d'opération consistant à mettre à la disposition de l'emprunteur des ressources telles que biens, services ou fonds et à les imputer sur le prêt ou le don prévu par l'accord. Cette expression désigne en particulier l'enregistrement des décaissements réels, des décaissements en espèces et en nature, ainsi que des paiements directs.
Paiement anticipé (remboursement anticipé)	: Dans le cadre d'un accord de prêt, il s'agit du remboursement d'une somme avant sa date d'échéance.
Paiement différé	: Paiement qui est venu à échéance, mais dont le retard est imputable à l'attente de la conclusion de quelque accord, comme par exemple un accord de rééchelonnement.
Paiement direct	: Le bénéficiaire ou le débiteur-bénéficiaire d'un prêt ou d'un don peut demander au créancier ou au donateur de verser directement à un tiers des fonds imputés sur le prêt ou le don. Un paiement direct est toujours indiqué sur l'avis de décaissement du créancier ou du donateur.

Paiement rééchelonné	: Paiement qui devait être effectué conformément au tableau d'amortissement mais qui a été différé en vertu d'un accord mutuel entre le créancier et le débiteur.
Paiement au titre du service de la dette :	: Remboursement effectif du principal, paiement des intérêts et paiement des commissions et autres frais, ainsi que le paiement des intérêts de retard. Le montant en est utilisé pour calculer le rapport entre le service de la dette et les exportations.
Paiement par consolidation	: Traitement appliqué aux échéances originelles, en les considérant comme payés au titre des dites échéances originelles, et en les enregistrant comme dues au titre du réaménagement
Paiements d'intérêts	: Paiements effectués conformément aux conditions d'octroi d'un prêt qui sont définies dans le tableau d'amortissement et dans le contrat et qui se calculent sur la base du ou des taux d'intérêt à appliquer et du mode de paiement du loyer de l'argent.
Paiements irréguliers	: Les paiements irréguliers sont ceux dont les intervalles entre les paiements ne sont pas identiques et dont le montant ne peut pas être calculé au moyen d'une formule arithmétique.
Paiements réguliers	: Les paiements réguliers sont ceux dont les intervalles entre les paiements sont identiques et dont le montant peut être calculé au moyen d'une formule arithmétique.
Passif conditionnel	: Ensemble de dettes financières indirectes de l'Etat. Celui-ci n'est pas le débiteur primaire mais il reste solidaire pour leur remboursement. En cas de faillite du redevable, c'est lui qui rembourse. Ces dettes comprennent la dette garantie par l'Etat, la dette des entités territoriales décentralisées, des entreprises publiques, de la Sécurité sociale...
Principal	: Capital investi ou argent prêté ou emprunté, portant parfois intérêt
Rachat de dette	: Rachat au comptant par le débiteur de la totalité ou d'une partie de sa dette extérieure, non pas à sa valeur nominale, mais à une valeur incluant une décote.
Remboursement de principal	: Paiement effectué par le débiteur au profit du créancier pour le remboursement d'une partie du principal conformément au tableau d'amortissement
Rétrocession	: Il y a rétrocession lorsque des fonds sont empruntés par une institution financière nationale (normalement publique et agissant au nom du gouvernement). Le montant du prêt doit être mis à la disposition d'une tierce partie dans le pays de l'emprunteur, normalement avec l'accord préalable du créancier étranger.
Service de la dette	: Tous paiements effectués au titre du remboursement du principal d'un prêt, des intérêts et des commissions diverses. Le service « réel » de la dette est le montant effectivement payé pour amortir une dette ; l'« échéancier » du service de la dette désigne une série de paiements à effectuer en vertu du contrat de prêt jusqu'à l'extinction de la dette.
Service de la dette historique	: Service cumulé de la dette, remboursements du principal, paiements des intérêts, commissions (y compris celles relatives au rééchelonnement et à la remise de la dette), arriérés et intérêts de pénalisation.
Soutenabilité ou Viabilité de la dette	: Elle peut être considérée comme assurée lorsqu'un pays est en mesure de remplir toutes ses obligations actuelles et futures au titre du service de sa dette extérieure, sans allègement de dette, ni rééchelonnement, ni accumulation d'arriérés. Les indicateurs de l'endettement ou de la viabilité de la dette sont exprimés en ratios.
Taux d'intérêt	: Montant que le débiteur s'engage à verser par unité de temps pour chaque unité de capital investi.
Transferts nets au titre de la dette	: Les transferts nets relatifs à la dette correspondent aux flux nets moins les intérêts des prêts.



DIRECTION GENERALE DE LA DETTE PUBLIQUE

N° 4, Avenue de la Justice

Commune de la Gombe

Kinshasa

République Démocratique du Congo

B.P. : 12673 Kinshasa I

E-mail : contact@dgdprdc.org

dgdp@minfinrdc.com

Site web : <http://www.dgdprdc.org>