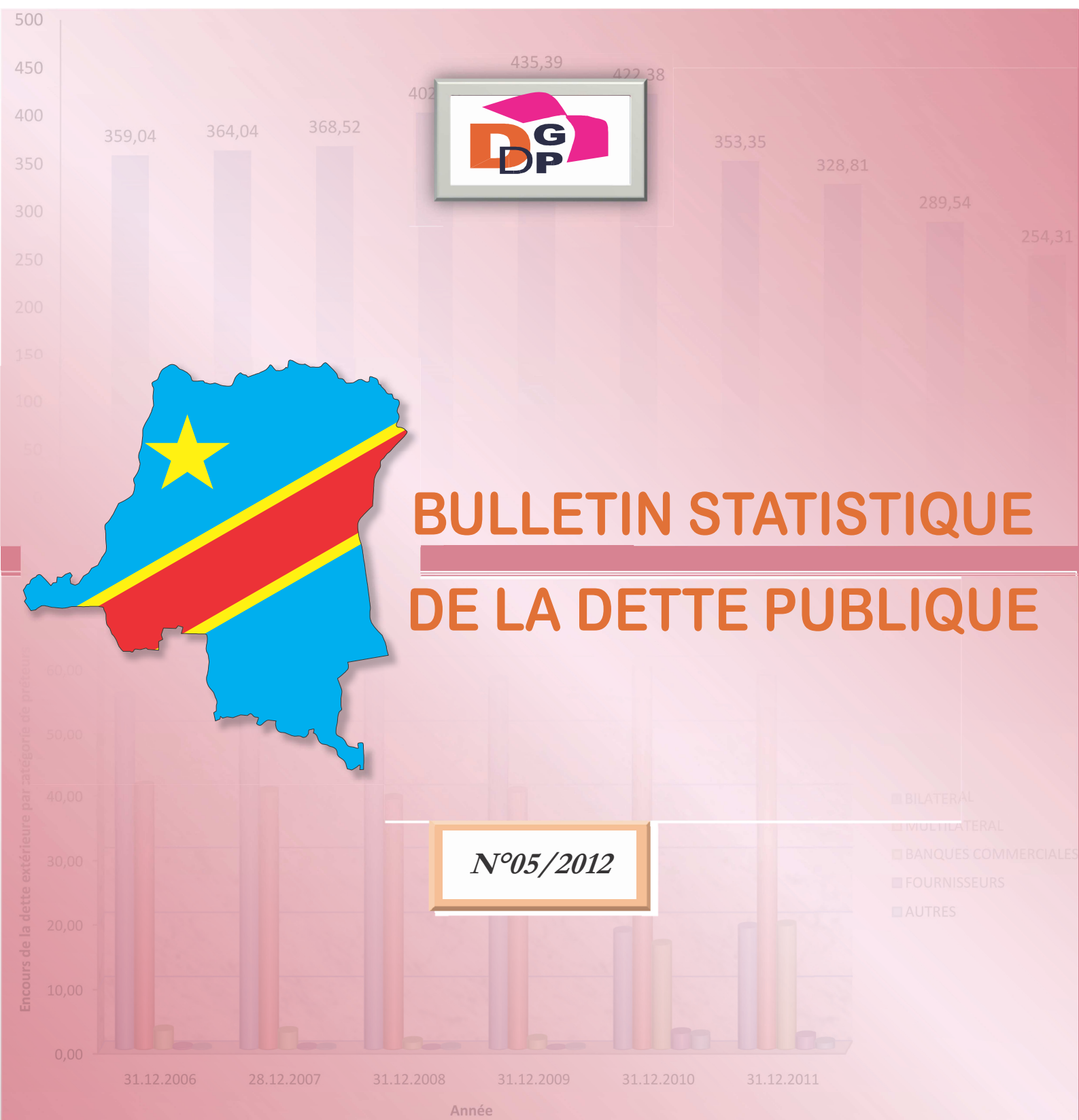


République Démocratique du Congo
MINISTÈRE DES FINANCES
DIRECTION GÉNÉRALE DE LA DETTE PUBLIQUE



JUIN 2013

République Démocratique du Congo
MINISTÈRE DES FINANCES
DIRECTION GÉNÉRALE DE LA DETTE PUBLIQUE



**BULLETIN STATISTIQUE
DE LA DETTE PUBLIQUE**

N°05/2012

JUIN 2013

PREFACE

La Direction Générale de la Dette Publique est heureuse de présenter au public ce 5^{ème} numéro de son Bulletin statistique de la dette. Produit sur une base annuelle, ce bulletin paraît tardivement en 2013 en raison des travaux de mutation de l'environnement informatique de notre système de gestion de la base de données.

Dans le cadre du Plan stratégique de réforme des finances publiques, le Gouvernement a entrepris la réforme du système de gestion de la dette publique dont un des axes concerne le renforcement des capacités techniques et opérationnelles de la Direction Générale de la Dette Publique. Le programme prévoit l'acquisition, l'installation de SYGADE 6, la conversion, la validation de la base de données ainsi que la formation du personnel d'exploitation et de maintenance. Commencées à fin 2012, ces activités viennent de prendre fin au mois de mai courant.

Vous trouverez dans ce numéro, les données sur la structure du portefeuille de la dette de la République Démocratique du Congo à fin 2012, les informations sur les opérations de la dette au cours de l'exercice, y compris le service de la dette, le flux du nouvel endettement ainsi que les opérations d'allègement de la dette.

Pour donner au lecteur une large vue des statistiques de la dette de la République Démocratique du Congo, certains tableaux reconduisent la série des données à partir de 2008, d'autres indiquent les projections du service de la dette et les indicateurs du risque du portefeuille.

Bertin MAWAKA LUBEMBO


Directeur Général



ACRONYMES

1. AED : Dirham des Emirats Arabes Unis
2. AFU : Unité de Compte Africaine
3. CAD : Dollar Canadien
4. CHF : Franc Suisse
5. CNY : Yuan Renminbi (Yuan chinois)
6. DKK : Couronne Danoise
7. EUR : Euro
8. GBP : Livre Sterling
9. JPY : Yen Japonais
10. KWD : Dinar Koweïtien
11. NOK : Couronne Norvégienne
12. SAR : Riyal Saoudien
13. SDR (DTS) : Droits des Tirages Spéciaux
14. SEK : Couronne Suédoise
15. USD : Dollar Américain
16. ZAR : Rand d'Afrique du Sud

TABLE DES MATIERES

| | | |
|-------------------------------------|--|-----|
| PREFACE | | i |
| ACRONYMES | | iii |
| TABLE DES MATIERES | | v |
| REVUE DU PORTEFEUILLE AU 31/12/2012 | | vii |
| Tableau 1: | Encours, tirages et service de la dette des administrations centrales | 1 |
| Tableau 2: | Encours de la dette intérieure par catégorie | 2 |
| Tableau 3: | Encours, tirages et service de la dette extérieure | 3 |
| Tableau 4: | Encours de la dette extérieure et intérieure des administrations publiques par échéance | 4 |
| Tableau 5: | Encours de la dette extérieure par situation de la garantie et par catégorie de prêteurs | 5 |
| Tableau 6: | Encours de la dette extérieure des administrations publiques par catégorie de prêteurs et type de créanciers | 6 |
| Tableau 7: | Tirages de la dette extérieure par secteur débiteur, échéance et type d'instruments | 7 |
| Tableau 8: | Service effectif de la dette extérieure des administrations publiques par catégorie de prêteurs et type de créanciers | 8 |
| Tableau 9: | Encours et transactions de la dette extérieure des administrations publiques par catégorie de prêteurs et type de créanciers | 9 |
| Tableau 10: | Encours et transactions de la dette extérieure des administrations publiques par devise | 10 |
| Tableau 11: | Transferts nets par catégorie de prêteurs et type de créanciers | 11 |
| Tableau 12: | Projection trimestrielle du service de la dette extérieure des Administrations publiques par catégorie de prêteurs et type de créanciers | 12 |
| Tableau 13: | Projection annuelle du service de la dette extérieure des Administrations publiques par secteur débiteur et type d'instruments | 13 |
| Tableau 14: | Encours de la dette extérieure et stock des arriérés par secteur débiteur | 14 |
| Tableau 15A: | Encours et arriérés de la dette extérieure des administrations publiques par catégorie de prêteurs et type de créanciers au 31.12.2009 | 15 |
| Tableau 15B: | Encours et arriérés de la dette extérieure des administrations publiques par catégorie de prêteurs et type de créanciers au 31.12.2010 | 16 |
| Tableau 15C: | Encours et arriérés de la dette extérieure des administrations publiques par catégorie de prêteurs et type de créanciers au 31.12.2011 | 17 |
| Tableau 15D: | Encours et arriérés de la dette extérieure des administrations publiques par catégorie de prêteurs et type de créanciers au 31.12.2012 | 18 |
| Tableau 16: | Evolution des arriérés de la dette extérieure par secteur débiteur | 19 |
| Tableau 17: | Tirages de la dette extérieure des administrations publiques par secteur économique | 20 |

| | | | |
|-----------------------------------|------|---|----|
| Tableau | 18: | Encours de la dette extérieure des administrations publiques par secteur économique | 21 |
| Tableau | 19: | Disponible des engagements extérieurs des administrations publiques par secteur économique | 23 |
| Tableau | 20: | Encours de la dette extérieure des administrations publiques par type de créanciers et concessionnalité | 24 |
| Tableau | 21: | Service effectif de la dette intérieure des administrations publiques par catégorie de prêteurs et type d'institutions | 25 |
| Tableau | 22: | Encours des prêts rétrocédés par l'Etat incluant le détail du stock d'arriérés par catégorie de prêteurs et secteur institutionnel | 26 |
| Tableau | 23A: | Service effectif et autres opérations de la dette extérieure des administrations publiques par catégorie de prêteurs et type des créanciers au 31.12.2009 | 27 |
| Tableau | 23B: | Service effectif et autres opérations de la dette extérieure des administrations publiques par catégorie de prêteurs et type des créanciers au 31.12.2010 | 28 |
| Tableau | 23C: | Service effectif et autres opérations de la dette extérieure des administrations publiques par catégorie de prêteurs et type des créanciers au 31.12.2011 | 29 |
| Tableau | 23D: | Service effectif et autres opérations de la dette extérieure des administrations publiques par catégorie de prêteurs et type des créanciers au 31.12.2012 | 30 |
| Tableau | 24: | Encours de la dette extérieure des administrations publiques par type de taux d'intérêt | 31 |
| Tableau | 25A: | Encours de la dette extérieure des administrations publiques par échéance et par devise aux 31.12.2007-08 | 32 |
| Tableau | 25B: | Encours de la dette extérieure des administrations publiques par échéance et par devise aux 31.12.2009-10 | 33 |
| Tableau | 25C: | Encours de la dette extérieure des administrations publiques par échéance et par devise aux 31.12.2011-12 | 34 |
| Tableau | 26: | Taux d'intérêt moyens des nouveaux emprunts extérieurs par principale devise, secteur débiteur et par échéance des emprunts | 35 |
| Tableau | 27: | Taux d'intérêt moyens des nouveaux emprunts extérieurs à long terme par secteur débiteur | 36 |
| Graphique | 1: | Encours de la dette extérieure des administrations publiques par catégorie de prêteurs | 37 |
| Graphique | 2: | Encours de la dette intérieure certifiée | 38 |
| Graphique | 3: | Encours de la dette extérieure des administrations publiques par catégorie de prêteurs au 31.12.2012 | 39 |
| Graphique | 4: | Encours de la dette extérieure des administrations publiques par catégorie de prêteurs au 31.12.2012 | 40 |
| Graphique | 5: | Projection annuelle du service de la dette extérieure par secteur débiteur et type d'instruments | 41 |
| TERMINOLOGIE DE LA DETTE PUBLIQUE | | | 42 |

PORTEFEUILLE DE LA DETTE PUBLIQUE A FIN 2012

L'encours de la dette publique de la République Démocratique du Congo à fin 2012 s'élève à USD 6.278,25 millions contre USD 6.058,93 millions en 2011. Il se dégage un accroissement de l'ordre de 3,62 % lié essentiellement au flux du nouvel endettement¹. Ce portefeuille comprend un volet intérieur de USD 1.338,59 millions et un autre extérieur de USD 4.939,66 millions. Ce qui représente respectivement 21,32% et 78,68% de l'encours total.

La dette intérieure est constituée essentiellement des arriérés budgétaires accumulés par l'Etat consommateur, employeur ou justiciable.

Par rapport à l'année précédente, on en note une baisse de 4,84%. L'encours de la dette intérieure est figé en dollar américain et n'est pas assorti de taux d'intérêt. Il comprend 40,88% de dette commerciale (marchés des fournitures, des travaux publics, de génie civil, des loyers et autres services), 11,25% d'arriérés de charges sociales (impayés de salaire et d'autres avantages statutaires), 30,24% de condamnations judiciaires et indemnités diverses ainsi que 3,13 % de dette financière².

Concernant la dette extérieure, le Gouvernement a, à ce jour, conclu les accords d'allègement avec la quasi-totalité de créanciers. Les pourparlers sont en cours avec les banquiers du Club de Londres et une poignée de créanciers bilatéraux. En termes de résultat, les tableaux 23A-23D indiquent une annulation cumulée entre 2009 et 2012 de près de USD 10 645,93 millions non compris l'allègement par prorogation de la maturité et l'allègement intérimaire de la période 2003-2008.

La dette publique extérieure congolaise est due principalement par le secteur public à raison de 84,39% par le Trésor public et de 0,11% par la Banque Centrale du Congo. Le solde de 15,61 % est payable par le secteur privé³ au titre de la dette publiquement garantie.

Selon la classification DGDP, la structure de la dette extérieure de la RD Congo se présente comme suit :

| Catégorie | Stock (millions de USD) | % du total |
|--------------------------------|----------------------------|------------|
| 1. Club de Kinshasa | 1 005,93 | 20,36% |
| 2. Club de Londres | 80,80 | 1,64% |
| 3. Club de Paris | 345,90 | 7,18% |
| 4. Institutions multilatérales | 2 721,76 | 55,10% |
| 5. Dette garantie | 770,85 | 15,61% |
| 6. Autres BCC | 5,42 | 0,11% |
| TOTAL | 4 939,66 | 100,00% |

¹ Non disponibles, les décaissements 2012 de l'emprunt SICOMINES ne sont pas renseignés dans ce condensé statistique

² Cette fraction de dette ne comprend pas les impayés des bons du trésor émis en 1984-86

³ Il s'agit essentiellement de la dette de la SICOMINES publiquement garantie

Les créanciers extérieurs de la RD Congo sont majoritairement publics, constitués des multilatéraux et des bilatéraux qui détiennent respectivement 55,10% et 23,87% du portefeuille. La part des créanciers privés est de 21,03% détenue par des banques commerciales, des fournisseurs et d'autres créanciers, à raison respectivement de 18,59 %, 1,63 % et 0,81 %.

Ce portefeuille est exclusivement à moyen et long termes. Il est constitué de 1078 emprunts et tranches mobilisés à travers des accords ou conventions de financement conclus avec les différents partenaires. Pour l'année 2012, les emprunts venant à maturité représentent 0,73% du portefeuille, traduisant ainsi un faible risque de refinancement. A fin décembre 2012, l'échéance la plus longue est de 44 ans.

Tous les emprunts extérieurs de la République Démocratique du Congo sont souscrits en devises étrangères. Leur répartition par monnaie de contrat indique une prédominance du \$US avec 35,10%, suivi du DTS (SDR), de l'euro, du yen japonais (JPY), et du franc suisse dans lesquels sont libellés respectivement 31,11 %, 11,01 %, 9,71 % et 4,00 % du portefeuille.

En termes de coût, l'analyse du portefeuille permet de constater que 85,61% du portefeuille sont assortis des taux d'intérêt fixes, alors que les 14,39% sont remboursables à des taux d'intérêts variables.

Avec cette répartition, il appert que le portefeuille de la dette publique extérieure de la République Démocratique du Congo est faiblement exposé au risque du taux d'intérêt. Le taux d'intérêt moyen de la dette due par le secteur public est de l'ordre de 1%. La garantie accordée à l'emprunt SICOMINES renchérit le coût du portefeuille qui s'élève à 2,49%. Il sied de noter que depuis 2001, le Gouvernement ne contracte ou ne garantit que des emprunts concessionnels avec un élément-don d'au moins 35 %.

=====

TABLEAU 1 : ENCOURS, TIRAGES ET SERVICE DE LA DETTE DES ADMINISTRATIONS CENTRALES

(En millions de USD et CDF)

| | 2008 | | 2009 | | 2010 | | 2011 | | 2012 | |
|----------------------------------|------------------|---------------------|------------------|---------------------|-----------------|---------------------|-----------------|---------------------|-----------------|---------------------|
| | USD | CDF | USD | CDF | USD | CDF | USD | CDF | USD | CDF |
| TOTAL DE L'ENCOURS | 12 075,07 | 7 673 516,20 | 13 610,22 | 12 093710,77 | 6 165,97 | 5 529 807,76 | 6 058,93 | 5 408 228,18 | 6 278,25 | 5 643 991,68 |
| DETTE EXTERIEURE | 10 785,64 | 6 854 103,81 | 12 282,78 | 10 914 179,84 | 4 783,43 | 4 289 908,70 | 4 652,27 | 4 152 637,14 | 4 939,66 | 4 440 632,33 |
| DETTE INTERIEURE | 1 289,43 | 819 412,39 | 1 327,44 | 1 179 530,93 | 1 382,54 | 1 239 899,06 | 1 406,66 | 1 255 591,04 | 1 338,59 | 1 203 359,35 |
| TOTAL DES TIRAGES | 25,74 | 16 357,36 | 1 004,62 | 892 680,92 | 1 976,64 | 1 772 703,92 | 388,75 | 347 000,00 | 154,62 | 138 999,56 |
| DETTE EXTERIEURE | 25,74 | 16 357,36 | 1 004,62 | 892 680,92 | 1 976,64 | 1 772 703,92 | 388,75 | 347 000,00 | 154,62 | 138 999,56 |
| DETTE INTERIEURE | 0,00 | 0,00 | 0,00 | 0,00 | 0,00 | 0,00 | 0,00 | 0,00 | 0,00 | 0,00 |
| TOTAL SERVICE DE LA DETTE | 237,33 | 150 819,47 | 259,00 | 230 141,92 | 158,87 | 142 478,89 | 184,12 | 164 346,34 | 183,90 | 165 321,56 |
| DETTE EXTERIEURE | 237,33 | 150 819,47 | 201,41 | 178 968,03 | 158,87 | 142 478,89 | 184,12 | 164 346,34 | 172,90 | 155 432,83 |
| DETTE INTERIEURE | 0,00 | 0,00 | 57,59 | 51 173,89 | 0,00 | 0,00 | 0,00 | 0,00 | 11,00 | 9 888,73 |
| | | | | | | | | | | |

| Taux de change | 31/12/2008 | 31/12/2009 | 31/12/2010 | 31/12/2011 | 31/12/2012 |
|------------------|------------|------------|------------|------------|------------|
| USD 1 =CDF | 635,4842 | 888,5757 | 896,8269 | 892,6045 | 898,9753 |

Le tableau n° 1 est basé sur l'encours avec tous les arriérés (stock), les tirages et le service de la dette extérieure et intérieure en monnaie nationale et l'équivalent en dollar américain pour la période allant de 2008 à 2012.

TABLEAU 2 : ENCOURS DE LA DETTE INTERIEURE CERTIFIEE

(En millions de USD et en %)

| CATEGORIE | 2009 | | 2010 | | 2011 | | 2012 | |
|--|-----------------|---------------|-----------------|---------------|-----------------|---------------|-----------------|---------------|
| | Valeur | % | Valeur | % | Valeur | % | Valeur | % |
| DETTE FINANCIERE | 230,36 | 17,35 | 230,39 | 16,66 | 228,06 | 16,21 | 41,91 | 3,13 |
| DETTE SOCIALE | 131,23 | 9,89 | 146,71 | 10,61 | 146,74 | 10,43 | 150,62 | 11,25 |
| DETTES ISSUES DES TRAVAUX PUBLICS ET DE GENIE CIVIL | 118,97 | 8,96 | 127,33 | 9,21 | 126,82 | 9,02 | 202,71 | 15,14 |
| DETTES NEES DES MARCHES DE FOURNITURES | 334,47 | 25,20 | 346,7 | 25,08 | 346,94 | 24,66 | 343,89 | 25,69 |
| DETTES ISSUES DES CONDAMNATIONS JUDICIAIRES DE L'ETAT ET INDEMNISATIONS DIVERSES | 346,20 | 26,08 | 361,36 | 26,14 | 405,35 | 28,82 | 404,78 | 30,24 |
| DETTES PROVENANT DE LOYERS ET AUTRES SERVICES | 166,21 | 12,52 | 170,05 | 12,30 | 152,75 | 10,86 | 194,68 | 14,54 |
| TOTAL | 1 327,44 | 100,00 | 1 382,54 | 100,00 | 1 406,66 | 100,00 | 1 338,59 | 100,00 |

Le tableau n° 2 agrège les montants des certifications effectuées par Coopers & Price WaterHouse, KPMG et la DGDP.

TABLEAU 3 : ENCOURS, TIRAGES ET SERVICE DE LA DETTE EXTERIEURE

(En millions de USD)

| | 2008 | 2009 | 2010 | 2011 | 2012 |
|----------------------------|------------------|------------------|-----------------|-----------------|-----------------|
| ENCOURS | 10 785,64 | 12 282,78 | 4 783,43 | 4 652,27 | 4 939,66 |
| SECTEUR PUBLIC | 10 785,64 | 12 282,78 | 4 128,81 | 3 881,42 | 4 168,81 |
| SECTEUR PRIVE | 0,00 | 0,00 | 654,62 | 770,85 | 770,85 |
| TIRAGES | 25,74 | 1 004,62 | 1 976,64 | 388,75 | 154,62 |
| SECTEUR PUBLIC | 25,74 | 1 004,62 | 1 322,02 | 272,52 | 154,62 |
| SECTEUR PRIVE | 0,00 | 0,00 | 654,62 | 116,23 | 0,00 |
| SERVICE DE LA DETTE | 237,33 | 201,41 | 158,87 | 184,43 | 172,90 |
| SECTEUR PUBLIC | 237,33 | 201,41 | 158,87 | 184,43 | 172,90 |
| SECTEUR PRIVE | 0,00 | 0,00 | 0,00 | 0,00 | 0,00 |
| PRINCIPAL PAYE | 205,49 | 163,31 | 128,86 | 144,17 | 142,94 |
| SECTEUR PUBLIC | 205,49 | 163,31 | 128,86 | 144,17 | 142,94 |
| SECTEUR PRIVE | 0,00 | 0,00 | 0,00 | 0,00 | 0,00 |
| INTERETS PAYES | 31,84 | 35,59 | 30,01 | 40,26 | 29,96 |
| SECTEUR PUBLIC | 31,84 | 35,59 | 30,01 | 40,26 | 29,96 |
| SECTEUR PRIVE | 0,00 | 0,00 | 0,00 | 0,00 | 0,00 |
| | | | | | |

Le tableau n° 3 reprend l'encours avec tous les arriérés, tirages, service de la dette extérieure en millions de dollars américains (USD) pour la période de 2008 à 2012. Les données sont réparties par secteur public et privé.

La dette du secteur privé n'est pas renseignée dans la base de données de la DGDP. Cependant, depuis 2010, il s'agit essentiellement de la dette garantie due par SICOMINES.

TABLEAU 4 : ENCOURS DE LA DETTE EXTERIEURE ET INTERIEURE DES ADMINISTRATIONS PUBLIQUES PAR ECHEANCE

(En millions de USD et CDF)

| | 2008 | | 2009 | | 2010 | | 2011 | | 2012 | |
|--------------------------|-----------|--------------|-----------|---------------|----------|--------------|----------|--------------|----------|--------------|
| | USD | CDF | USD | CDF | USD | CDF | USD | CDF | USD | CDF |
| EXTERIEURE | 10 785,64 | 6 854 103,81 | 12 282,78 | 10 914 179,84 | 4 783,43 | 4 289 908,70 | 4 652,27 | 4 152 637,14 | 4 939,66 | 4 440 632,33 |
| <i>Moyen/ long terme</i> | 10 785,64 | 6 854 103,81 | 12 282,78 | 10 914 179,84 | 4 777,52 | 4 284 608,45 | 4 646,32 | 4 147 326,14 | 4 934,24 | 4 435 759,88 |
| <i>Court terme *</i> | 0,00 | 0,00 | 0,00 | 0,00 | 5,91 | 5 300,25 | 5,95 | 5 311,00 | 5,42 | 4 872,45 |
| | | | | | | | | | | |
| INTERIEURE | 1 289,43 | 819 412,39 | 1 327,44 | 1 179 530,93 | 1 382,54 | 1 239 899,06 | 1 406,66 | 1 255 591,04 | 1 338,59 | 1 203 359,35 |
| <i>Moyen/ long terme</i> | 1 289,43 | 819 412,39 | 1 327,44 | 1 179 530,93 | 1 382,54 | 1 239 899,06 | 1 406,66 | 1 255 591,04 | 1 338,59 | 1 203 359,35 |
| <i>Court terme</i> | 0,00 | 0,00 | 0,00 | 0,00 | 0,00 | 0,00 | 0,00 | 0,00 | 0,00 | 0,00 |
| | | | | | | | | | | |
| TOTAL | 12 075,07 | 7 673 516,20 | 13 610,22 | 12 093 710,76 | 6 165,97 | 5 529 807,76 | 6 058,93 | 5 408 228,18 | 6 278,25 | 5 643 991,68 |

* Il s'agit des données de la BCC

| Taux de change | 31/12/2008 | 31/12/2009 | 31/12/2010 | 31/12/2011 | 31/12/2012 |
|------------------|------------|------------|------------|------------|------------|
| USD 1 =CDF | 635,4842 | 888,5757 | 896,8269 | 892,6045 | 898,9753 |

Le tableau n° 4, basé sur l'encours avec tous les arriérés de la dette extérieure et intérieure des administrations publiques, présente l'évolution du stock de la dette publique de la République Démocratique du Congo de 2008 à 2012.

Les données sont structurées en fonction de la maturité (Court terme et Moyen/long terme).

TABLEAU 5 : ENCOURS DE LA DETTE EXTERIEURE PAR SITUATION DE LA GARANTIE ET PAR CATEGORIE DE PRETEURS

(En millions de USD et CDF)

| | 2008 | | 2009 | | 2010 | | 2011 | | 2012 | |
|---|-----------|--------------|-----------|---------------|----------|--------------|----------|--------------|----------|--------------|
| | USD | CDF | USD | CDF | USD | CDF | USD | CDF | USD | CDF |
| DETTE PUBLIQUE | 10 785,64 | 6 854 103,81 | 12 282,78 | 10 914 179,84 | 4 128,81 | 3 702 827,87 | 3 881,42 | 3 464 572,96 | 4 168,81 | 3 747 657,22 |
| <i>CREANCIERS OFFICIELS</i> | 10 593,26 | 6 731 849,36 | 12 024,37 | 10 684 562,99 | 3 767,09 | 3 378 427,65 | 3 602,85 | 3 215 920,12 | 3 901,03 | 3 506 929,61 |
| <i>CREANCIERS PRIVES</i> | 192,38 | 122 254,45 | 258,41 | 229 616,85 | 361,72 | 324 400,22 | 278,57 | 248 652,84 | 267,78 | 240 727,61 |
| | | | | | | | | | | |
| DETTE AVEC GARANTIE PUBLIQUE (1) | 0,00 | 0,00 | 0,00 | 0,00 | 654,62 | 587 080,83 | 770,85 | 688 064,18 | 770,85 | 692 975,11 |
| <i>CREANCIERS OFFICIELS</i> | 0,00 | 0,00 | 0,00 | 0,00 | 0,00 | 0,00 | 0,00 | 0,00 | 0,00 | 0,00 |
| <i>CREANCIERS PRIVES</i> | 0,00 | 0,00 | 0,00 | 0,00 | 654,62 | 587 080,83 | 770,85 | 688 064,18 | 770,85 | 692 975,11 |
| | | | | | | | | | | |
| TOTAL | 10 785,64 | 6 854 103,81 | 12 282,78 | 10 914 179,84 | 4 783,43 | 4 289 908,70 | 4 652,27 | 4 152 637,14 | 4 939,66 | 4 440 632,33 |
| <i>CREANCIERS OFFICIELS</i> | 10 593,26 | 6 731 849,36 | 12 024,37 | 10 684 562,99 | 3 767,09 | 3 378 427,65 | 3 602,85 | 3 215 920,12 | 3 901,03 | 3 506 929,61 |
| <i>CREANCIERS PRIVES</i> | 192,38 | 122 254,45 | 258,41 | 229 616,85 | 1 016,34 | 911 481,05 | 1 049,42 | 936 717,02 | 1 038,63 | 933 702,72 |

| Taux de change | 31/12/2008 | 31/12/2009 | 31/12/2010 | 31/12/2011 | 31/12/2012 |
|------------------|------------|------------|------------|------------|------------|
| USD 1 =CDF | 635,4842 | 888,5757 | 896,8269 | 892,6045 | 898,9753 |

Les données ne sont disponibles qu'à dater de 2010.

Le tableau n° 5 présente année par année, de 2008 à 2012, en USD et en CDF, l'encours avec tous les arriérés (stock) de la dette extérieure publique et de la dette publiquement garantie.

TABLEAU 6 : ENCOURS DE LA DETTE EXTERIEURE DES ADMINISTRATIONS PUBLIQUES PAR CATEGORIE DE PRETEURS ET TYPE DE CREANCIERS

(En millions de USD et en %)

| | 2008 | | 2009 | | 2010 | | 2011 | | 2012 | |
|-----------------------------|------------------|---------------|------------------|---------------|-----------------|---------------|-----------------|---------------|-----------------|---------------|
| | Valeur | % | Valeur | % | Valeur | % | Valeur | % | Valeur | % |
| CREANCIERS OFFICIELS | 10 593,26 | 98,22 | 12 024,37 | 97,90 | 3 767,09 | 78,75 | 3 602,85 | 77,44 | 3 901,03 | 78,97 |
| <i>BILATERAUX</i> | <i>6 361,58</i> | <i>58,98</i> | <i>7 076,68</i> | <i>57,61</i> | <i>875,57</i> | <i>18,30</i> | <i>881,49</i> | <i>18,95</i> | <i>1 179,27</i> | <i>23,87</i> |
| <i>MULTILATERAUX</i> | <i>4 231,68</i> | <i>39,23</i> | <i>4 947,69</i> | <i>40,28</i> | <i>2 891,52</i> | <i>60,45</i> | <i>2 721,36</i> | <i>58,50</i> | <i>2 721,76</i> | <i>55,10</i> |
| | | | | | | | | | | |
| CREANCIERS PRIVES | 192,38 | 1,78 | 258,41 | 2,10 | 1 016,34 | 21,25 | 1 049,42 | 22,56 | 1 038,63 | 21,03 |
| <i>BANQUES COMMERCIALES</i> | <i>137,25</i> | <i>1,27</i> | <i>199,63</i> | <i>1,63</i> | <i>781,76</i> | <i>16,34</i> | <i>898,13</i> | <i>19,31</i> | <i>918,30</i> | <i>18,59</i> |
| <i>FOURNISSEURS</i> | <i>16,02</i> | <i>0,15</i> | <i>15,58</i> | <i>0,13</i> | <i>125,16</i> | <i>2,62</i> | <i>98,92</i> | <i>2,13</i> | <i>80,38</i> | <i>1,63</i> |
| <i>AUTRES</i> | <i>39,11</i> | <i>0,36</i> | <i>43,20</i> | <i>0,35</i> | <i>109,42</i> | <i>2,29</i> | <i>52,37</i> | <i>1,13</i> | <i>39,95</i> | <i>0,81</i> |
| | | | | | | | | | | |
| TOTAL | 10 785,64 | 100,00 | 12 282,78 | 100,00 | 4 783,43 | 100,00 | 4 652,27 | 100,00 | 4 939,66 | 100,00 |

Le tableau n° 6 est basé sur l'encours avec tous les arriérés de la dette extérieure des administrations publiques par catégorie de prêteurs et types de créanciers de 2008 à 2012.

TABLEAU 7 : TIRAGES DE LA DETTE EXTERIEURE PAR SECTEUR DEBITEUR, TERME ET TYPE D'INSTRUMENTS

(En millions de USD et en %)

| | 2008 | | 2009 | | 2010 | | 2011 | | 2012 | |
|---|--------------|---------------|-----------------|---------------|-----------------|---------------|---------------|---------------|---------------|---------------|
| | Valeur | % | Valeur | % | Valeur | % | Valeur | % | Valeur | % |
| ADMINISTRATIONS PUBLIQUES | | | | | | | | | | |
| COURT TERME | 0,00 | 0,00 | 0,00 | 0,00 | 0,00 | 0,00 | 0,00 | 0,00 | 0,00 | 0,00 |
| <i>Instruments du marché monétaire</i> | 0,00 | 0,00 | 0,00 | 0,00 | 0,00 | 0,00 | 0,00 | 0,00 | 0,00 | 0,00 |
| <i>Prêts</i> | 0,00 | 0,00 | 0,00 | 0,00 | 0,00 | 0,00 | 0,00 | 0,00 | 0,00 | 0,00 |
| <i>Crédits commerciaux</i> | 0,00 | 0,00 | 0,00 | 0,00 | 0,00 | 0,00 | 0,00 | 0,00 | 0,00 | 0,00 |
| <i>Autres engagements</i> | 0,00 | 0,00 | 0,00 | 0,00 | 0,00 | 0,00 | 0,00 | 0,00 | 0,00 | 0,00 |
| MOYEN OU LONG TERME | 25,74 | 100,00 | 1 004,62 | 100,00 | 1 976,64 | 100,00 | 388,75 | 100,00 | 154,62 | 100,00 |
| <i>Obligations et autres titres d'emprunt</i> | 0,00 | 0,00 | 0,00 | 0,00 | 0,00 | 0,00 | 0,00 | 0,00 | 0,00 | 0,00 |
| <i>Prêts</i> | 25,74 | 100,00 | 1 004,62 | 100,00 | 1 976,64 | 100,00 | 388,75 | 100,00 | 154,62 | 100,00 |
| <i>Crédits commerciaux</i> | 0,00 | 0,00 | 0,00 | 0,00 | 0,00 | 0,00 | 0,00 | 0,00 | 0,00 | 0,00 |
| <i>Autres engagements</i> | 0,00 | 0,00 | 0,00 | 0,00 | 0,00 | 0,00 | 0,00 | 0,00 | 0,00 | 0,00 |
| | | | | | | | | | | |
| TOTAL | 25,74 | 100,00 | 1 004,62 | 100,00 | 1 976,64 | 100,00 | 388,75 | 100,00 | 154,62 | 100,00 |

Le tableau n° 7 récapitule les tirages de la dette extérieure par secteur débiteur, terme et type d'instrument de 2008 à 2012.

TABLEAU 8 : SERVICE EFFECTIF DE LA DETTE EXTERIEURE DES ADMINISTRATIONS PUBLIQUES PAR CATEGORIE DE PRETEURS ET TYPE DE CREANCIERS

(En millions de USD)

| | 2008 | | | 2009 | | | 2010 | | | 2011 | | | 2012 | | |
|-----------------------------|---------------|--------------|---------------|---------------|--------------|---------------|---------------|--------------|---------------|---------------|--------------|---------------|---------------|--------------|---------------|
| | P | I | T | P | I | T | P | I | T | P | I | T | P | I | T |
| CREANCIERS OFFICIELS | 158,07 | 28,92 | 186,99 | 153,97 | 36,37 | 190,34 | 110,15 | 29,74 | 139,89 | 37,08 | 33,74 | 70,82 | 92,99 | 27,44 | 120,43 |
| BILATERAUX | 3,44 | 1,64 | 5,08 | 2,66 | 1,58 | 4,24 | 34,47 | 2,25 | 36,72 | 7,78 | 6,25 | 14,03 | 13,57 | 10,92 | 24,49 |
| MULTILATERAUX | 154,63 | 27,28 | 181,91 | 151,31 | 34,79 | 186,10 | 75,68 | 27,49 | 103,17 | 29,30 | 27,49 | 56,79 | 79,42 | 16,52 | 95,94 |
| | | | | | | | | | | | | | | | |
| CREANCIERS PRIVES | 47,42 | 2,92 | 50,34 | 9,34 | 1,73 | 11,07 | 18,71 | 0,27 | 18,98 | 107,09 | 6,52 | 113,61 | 49,95 | 2,52 | 52,47 |
| BANQUES COMMERCIALES | 4,09 | 1,13 | 5,22 | 1,00 | 0,25 | 1,25 | 0,00 | 0,00 | 0,00 | 2,14 | 0,76 | 2,90 | 0,61 | 0,00 | 0,61 |
| FOURNISSEURS | 43,33 | 1,79 | 45,12 | 8,34 | 0,18 | 8,52 | 14,21 | 0,25 | 14,46 | 59,29 | 4,59 | 63,88 | 22,94 | 1,94 | 24,88 |
| AUTRES | 0,00 | 0,00 | 0,00 | 0,00 | 1,30 | 1,30 | 4,50 | 0,02 | 4,52 | 45,66 | 1,17 | 46,83 | 26,40 | 0,58 | 26,98 |
| | | | | | | | | | | | | | | | |
| TOTAL | 205,49 | 31,84 | 237,33 | 163,31 | 38,10 | 201,41 | 128,86 | 30,01 | 158,87 | 144,17 | 40,26 | 184,43 | 142,94 | 29,96 | 172,90 |

P = PRINCIPAL PAYE

I = INTERETS ET COMMISSIONS PAYES HORS ARRIERES

T = TOTAL SERVICE DETTE PAYE HORS ARRIERES

Le tableau n° 8 est basé sur les services payés de la dette extérieure de 2007 à 2012, ventilés en principal et intérêts.

TABLEAU 9 : ENCOURS ET TRANSACTIONS DE LA DETTE EXTERIEURE DES ADMINISTRATIONS PUBLIQUES PAR CATEGORIE DE PRETEURS ET TYPE DE CREANCIERS

(En millions de USD)

| | Encours au 31.12.2009 (1) | Tirages en 2010 (2) | Opération du principal en 2010 (3) | Variations de change (4) =5-(1+2-3) | Encours au 31.12.2010 (5) | Tirages en 2011 (6) | Opération du principal en 2011 (7) | Variations de change (8) =9-(5+6-7) | Encours au 31.12.2011 (9) | Tirages en 2012 (10) | Opération du principal en 2012 (11) | Variations de change (12) =13-(9+10-11) | Encours au 31.12.2012 (13) |
|-----------------------------|---------------------------|---------------------|------------------------------------|-------------------------------------|---------------------------|---------------------|------------------------------------|-------------------------------------|---------------------------|----------------------|-------------------------------------|---|----------------------------|
| CREANCIERS OFFICIELS | 12 024,37 | 1 218,54 | 110,15 | -9 365,67 | 3 767,09 | 247,14 | 37,08 | -374,30 | 3 602,85 | 154,62 | 92,99 | 236,55 | 3 901,03 |
| <i>BILATERAUX</i> | 7 076,68 | 624,70 | 34,47 | -6 791,34 | 875,57 | 20,58 | 7,78 | -6,88 | 881,49 | 97,04 | 13,57 | 214,31 | 1 179,27 |
| <i>MULTILATERAUX</i> | 4 947,69 | 593,84 | 75,68 | -2 574,33 | 2 891,52 | 226,56 | 29,30 | -367,42 | 2 721,36 | 57,58 | 79,42 | 22,24 | 2 721,76 |
| CREANCIERS PRIVES | 258,41 | 758,10 | 18,71 | 18,54 | 1 016,34 | 141,61 | 107,09 | -1,44 | 1 049,42 | 0,00 | 49,95 | 39,16 | 1 038,63 |
| <i>BANQUES COMMERCIALES</i> | 199,63 | 654,62 | 0,00 | -72,49 | 781,76 | 118,75 | 2,14 | -0,24 | 898,13 | 0,00 | 0,61 | 20,78 | 918,30 |
| <i>FOURNISSEURS</i> | 15,58 | 23,07 | 14,22 | 100,73 | 125,16 | 8,04 | 59,29 | 25,01 | 98,92 | 0,00 | 22,94 | 4,40 | 80,38 |
| <i>AUTRES</i> | 43,20 | 80,41 | 4,49 | -9,70 | 109,42 | 14,82 | 45,66 | -26,21 | 52,37 | 0,00 | 26,40 | 13,98 | 39,95 |
| TOTAL | 12 282,78 | 1 976,64 | 128,86 | -9 347,13 | 4 783,43 | 388,75 | 144,17 | -375,74 | 4 652,27 | 154,62 | 142,94 | 275,71 | 4 939,66 |

Le tableau n° 9 présente l'encours avec tous les arriérés et les transactions des administrations publiques par catégorie de prêteurs et type de créanciers pour la période allant de fin 2009 à fin 2012.

TABLEAU 10 : ENCOURS ET TRANSACTIONS DE LA DETTE EXTERIEURE DES ADMINISTRATIONS PUBLIQUES PAR DEVISES

(En millions de USD)

| | Encours au 31.12.2009 (A) | Tirages en 2010 (B) | Operations du principal en 2011 (C) | Variations de change (D) =E-(A+B-C) | Encours au 31.12.2010 (E) | Tirages en 2011 (F) | Operations du principal en 2011 (G) | Variations de change (H) =I-(E+F-G) | Encours au 31.12.2011 (I) | Tirages en 2012 (J) | Operations du principal en 2012 (K) | Variations de change (L) =M-(I+J-K) | Encours au 31.12.2012 (M) |
|--------------|------------------------------------|---------------------------|--|--|------------------------------------|---------------------------|--|--|------------------------------------|---------------------------|--|--|---------------------------------|
| AED | 189,57 | 0,00 | 0,00 | 0,00 | 189,57 | 0,00 | 0,00 | 0 | 189,57 | 0,00 | 0,00 | 0,64 | 190,21 |
| AFU | 3,40 | 0,00 | 0,00 | -3,40 | 0,00 | 0,00 | 0,00 | 0 | 0,00 | 0,00 | 0,00 | 0,00 | 0,00 |
| CAD | 57,04 | 0,00 | 0,00 | -52,97 | 4,07 | 0,00 | 0,00 | -4,07 | 0,00 | 0,00 | 0,00 | 0,00 | 0,00 |
| CHF | 252,76 | 0,00 | 0,00 | -2,60 | 250,16 | 0,00 | 0,00 | -45,32 | 204,84 | 0,00 | 15,22 | 7,82 | 197,44 |
| CNY | 96,73 | 0,00 | 0,00 | -5,60 | 91,13 | 0,00 | 0,00 | -0,01 | 91,12 | 7,29 | 0,00 | 88,70 | 187,11 |
| DKK | 2,89 | 0,00 | 0,00 | 0,00 | 2,89 | 0,00 | 0,00 | -2,63 | 0,26 | 0,00 | 0,00 | -0,17 | 0,09 |
| EUR | 3 863,77 | 605,72 | 40,66 | -3 705,04 | 723,79 | 35,65 | 55,53 | -165,44 | 538,47 | 0,00 | 34,15 | 39,48 | 543,80 |
| GBP | 139,39 | 0,00 | 0,00 | -112,03 | 27,36 | 0,00 | 0,06 | -0,02 | 27,28 | 0,00 | 0,00 | 2,90 | 30,18 |
| JPY | 1 439,24 | 5,85 | 0,47 | -825,15 | 619,47 | 6,83 | 0,00 | -36,834 | 589,47 | 0,00 | 36,30 | -73,59 | 479,58 |
| KWD | 12,95 | 0,00 | 0,90 | 0,31 | 12,36 | 0,00 | 1,08 | 0,35 | 11,63 | 0,00 | 1,79 | 6,05 | 15,89 |
| NOK | 3,49 | 0,00 | 0,00 | -1,59 | 1,90 | 0,00 | 0,00 | -1,9 | 0,00 | 0,00 | 0,00 | 0,00 | 0,00 |
| SAR | 26,39 | 0,00 | 0,00 | 0,28 | 26,67 | 0,00 | 3,60 | -0,29 | 22,78 | 0,00 | 1,08 | 0,05 | 21,75 |
| SDR | 3 372,41 | 579,48 | 58,14 | -2 581,16 | 1 312,59 | 181,93 | 9,19 | -30,93 | 1 454,40 | 56,14 | 12,85 | 38,85 | 1 536,54 |
| SEK | 67,87 | 0,00 | 0,00 | -64,70 | 3,17 | 0,00 | 0,00 | -2,7 | 0,47 | 0,00 | 0,00 | 0,07 | 0,54 |
| USD | 2 751,96 | 785,59 | 28,69 | -1 993,81 | 1 515,06 | 164,34 | 74,71 | -85,36 | 1 519,33 | 91,19 | 41,55 | 164,96 | 1 733,93 |
| ZAR | 2,92 | 0,00 | 0,00 | 0,32 | 3,24 | 0,00 | 0,00 | -0,59 | 2,65 | 0,00 | 0,00 | -0,05 | 2,60 |
| TOTAL | 12 282,78 | 1 976,64 | 128,86 | -9 347,13 | 4 783,43 | 388,75 | 144,17 | -375,744 | 4 652,27 | 154,62 | 142,94 | 275,71 | 4 939,66 |

Le tableau n° 10 présente l'encours avec tous les arriérés (stock) et transactions de la dette extérieure des administrations publiques en diverses devises pour la période du 31/12/2009 au 31/12/2012.

TABLEAU 11 : TRANSFERTS NETS PAR CATEGORIE DE PRETEURS ET TYPE DE CREANCIERS

(En millions de USD)

| | TRANSFERT NET 2008 | TRANSFERT NET 2009 | TRANSFERT NET 2010 | TRANSFERT NET 2011 | TRANSFERT NET 2012 |
|-----------------------------|-----------------------|-----------------------|-----------------------|-----------------------|-----------------------|
| CREANCIERS OFFICIELS | -161,25 | 782,34 | -593,69 | -510,90 | 250,10 |
| <i>BILATERAUX</i> | <i>8,66</i> | <i>2,35</i> | <i>588,61</i> | <i>6,55</i> | <i>172,69</i> |
| <i>MULTILATERAUX</i> | <i>-169,91</i> | <i>779,99</i> | <i>-1 182,30</i> | <i>-517,45</i> | <i>77,41</i> |
| | | | | | |
| CREANCIERS PRIVES | -50,34 | 20,87 | -566,26 | -206,25 | -40,23 |
| <i>BANQUES COMMERCIALES</i> | <i>-5,22</i> | <i>22,96</i> | <i>-654,62</i> | <i>-116,59</i> | <i>-0,12</i> |
| <i>FOURNISSEURS</i> | <i>-45,12</i> | <i>-8,53</i> | <i>19,27</i> | <i>-27,85</i> | <i>-23,90</i> |
| <i>AUTRES</i> | <i>0,00</i> | <i>6,44</i> | <i>69,09</i> | <i>-61,81</i> | <i>-16,21</i> |
| | | | | | |
| TOTAL | -211,59 | 803,21 | -1 159,95 | -717,15 | 209,87 |

Le tableau n° 11 est basé sur les transferts nets par catégorie de prêteurs et type de créanciers pour la période 2008 - 2012.

**TABLEAU 12 : PROJECTION TRIMESTRIELLE DU SERVICE DE LA DETTE EXTERIEURE DES ADMINISTRATIONS PUBLIQUES
PAR CATEGORIE DE PRETEURS ET TYPE DE CREANCIERS**

(En millions de USD)

| | 2013/1 | 2013/2 | 2013/3 | 2013/4 | 2014/1 | 2014/2 | 2014/3 | 2014/4 | 2015/1 | 2015/2 | 2015/3 | 2015/4 | 2016/1 | 2016/2 | 2016/3 | 2016/4 |
|---|---------------|--------------|---------------|--------------|---------------|--------------|---------------|--------------|---------------|--------------|---------------|--------------|---------------|--------------|---------------|--------------|
| CREANCIERS OFFICIELS | 95,85 | 78,22 | 100,24 | 39,47 | 100,81 | 84,29 | 104,82 | 42,97 | 103,26 | 82,17 | 105,54 | 42,31 | 104,42 | 77,20 | 104,85 | 37,37 |
| BILATERAL | 11,93 | 65,23 | 13,62 | 23,14 | 14,52 | 63,92 | 14,79 | 21,89 | 16,30 | 60,41 | 16,05 | 20,64 | 17,94 | 59,15 | 17,53 | 19,34 |
| PRINCIPAL A ECHOIR, FLUX | 6,76 | 59,30 | 7,97 | 17,66 | 8,45 | 58,87 | 7,97 | 17,66 | 9,26 | 56,65 | 8,94 | 17,66 | 10,62 | 56,61 | 10,30 | 17,62 |
| INTERETS ET COMMISSIONS A ECHOIR, FLUX | 5,17 | 5,93 | 5,65 | 5,48 | 6,07 | 5,05 | 6,82 | 4,23 | 7,04 | 3,76 | 7,11 | 2,98 | 7,32 | 2,54 | 7,23 | 1,72 |
| MULTILATERAL | 83,92 | 12,99 | 86,62 | 16,33 | 86,29 | 20,37 | 90,03 | 21,08 | 86,96 | 21,76 | 89,49 | 21,67 | 86,48 | 18,05 | 87,32 | 18,03 |
| PRINCIPAL A ECHOIR, FLUX | 37,59 | 9,16 | 42,66 | 12,41 | 43,42 | 16,33 | 49,66 | 16,93 | 47,97 | 17,65 | 53,12 | 17,81 | 51,71 | 14,23 | 55,09 | 14,23 |
| INTERETS ET COMMISSIONS A ECHOIR, FLUX | 46,33 | 3,83 | 43,96 | 3,92 | 42,87 | 4,04 | 40,37 | 4,15 | 38,99 | 4,11 | 36,37 | 3,86 | 34,77 | 3,82 | 32,23 | 3,80 |
| CREANCIERS PRIVES | 14,94 | 7,66 | 10,70 | 6,95 | 4,39 | 5,18 | 3,02 | 4,90 | 0,00 | 4,38 | 0,00 | 3,77 | 0,00 | 3,76 | 0,00 | 3,74 |
| BANQUES COMMERCIALES ET AUTRES INSTITUTIONS FINANCIERES | 0,00 | 0,00 | 0,00 | 0,00 | 0,00 | 0,00 | 0,00 | 0,00 | 0,00 | 0,00 | 0,00 | 0,00 | 0,00 | 0,00 | 0,00 | 0,00 |
| PRINCIPAL A ECHOIR, FLUX | 0,00 | 0,00 | 0,00 | 0,00 | 0,00 | 0,00 | 0,00 | 0,00 | 0,00 | 0,00 | 0,00 | 0,00 | 0,00 | 0,00 | 0,00 | 0,00 |
| INTERETS ET COMMISSIONS A ECHOIR, FLUX | 0,00 | 0,00 | 0,00 | 0,00 | 0,00 | 0,00 | 0,00 | 0,00 | 0,00 | 0,00 | 0,00 | 0,00 | 0,00 | 0,00 | 0,00 | 0,00 |
| FOURNISSEURS | 4,58 | 2,85 | 3,92 | 2,84 | 2,91 | 2,82 | 2,89 | 2,81 | 0,00 | 2,80 | 0,00 | 2,78 | 0,00 | 2,77 | 0,00 | 2,76 |
| PRINCIPAL A ECHOIR, FLUX | 4,49 | 2,74 | 3,86 | 2,74 | 2,87 | 2,74 | 2,87 | 2,74 | 0,00 | 2,74 | 0,00 | 2,74 | 0,00 | 2,74 | 0,00 | 2,74 |
| INTERETS ET COMMISSIONS A ECHOIR, FLUX | 0,09 | 0,11 | 0,06 | 0,10 | 0,04 | 0,08 | 0,02 | 0,07 | 0,00 | 0,06 | 0,00 | 0,04 | 0,00 | 0,03 | 0,00 | 0,02 |
| AUTRE | 10,36 | 4,81 | 6,78 | 4,11 | 1,48 | 2,36 | 0,13 | 2,09 | 0,00 | 1,58 | 0,00 | 0,99 | 0,00 | 0,99 | 0,00 | 0,98 |
| PRINCIPAL A ECHOIR, FLUX | 10,11 | 4,73 | 6,74 | 4,03 | 1,48 | 2,32 | 0,13 | 2,06 | 0,00 | 1,55 | 0,00 | 0,98 | 0,00 | 0,98 | 0,00 | 0,98 |
| INTERETS ET COMMISSIONS A ECHOIR, FLUX | 0,25 | 0,08 | 0,04 | 0,08 | 0,00 | 0,04 | 0,00 | 0,03 | 0,00 | 0,03 | 0,00 | 0,01 | 0,00 | 0,01 | 0,00 | 0,00 |
| TOTAL | 110,79 | 85,88 | 110,94 | 46,42 | 105,20 | 89,47 | 107,84 | 47,87 | 103,26 | 86,55 | 105,54 | 46,08 | 104,42 | 80,96 | 104,85 | 41,11 |

Le tableau n° 12 est basé sur une projection trimestrielle du service de la dette extérieure des administrations publiques pour les années 2013 - 2016, ventilée par type de créanciers et catégorie de prêteurs. Cette projection a été faite sur base des taux de change de différentes monnaies de contrat par rapport au dollar américain au 31/12/2012.

TABLEAU 13 : PROJECTION ANNUELLE DU SERVICE DE LA DETTE EXTERIEURE PAR SECTEUR DEBITEUR ET TYPE D'INSTRUMENTS

(En millions de USD)

| SECTEURS DEBITEURS | 2013 | 2014 | 2015 | 2016 | 2017 | 2018 | 2019 | 2020 | 2021 | 2022 |
|---|---------------|---------------|---------------|---------------|---------------|---------------|---------------|---------------|---------------|---------------|
| ADMINISTRATIONS PUBLIQUES | | | | | | | | | | |
| Titres de créance | 0,00 | 0,00 | 0,00 | 0,00 | 0,00 | 0,00 | 0,00 | 0,00 | 0,00 | 0,00 |
| Prêts | 354,03 | 350,38 | 341,43 | 331,32 | 305,35 | 244,44 | 240,51 | 267,55 | 262,72 | 266,90 |
| <i>Principal à échoir, flux</i> | <i>232,95</i> | <i>236,50</i> | <i>237,07</i> | <i>237,85</i> | <i>223,76</i> | <i>172,31</i> | <i>177,44</i> | <i>213,99</i> | <i>219,78</i> | <i>234,97</i> |
| <i>Intérêts et commissions à échoir, flux</i> | <i>121,08</i> | <i>113,88</i> | <i>104,36</i> | <i>93,49</i> | <i>81,59</i> | <i>72,13</i> | <i>63,07</i> | <i>53,56</i> | <i>42,94</i> | <i>31,93</i> |
| Crédits commerciaux | 0,00 | 0,00 | 0,00 | 0,00 | 0,00 | 0,00 | 0,00 | 0,00 | 0,00 | 0,00 |
| Autres engagements | 0,00 | 0,00 | 0,00 | 0,00 | 0,00 | 0,00 | 0,00 | 0,00 | 0,00 | 0,00 |
| AUTORITES MONETAIRES | | | | | | | | | | |
| Titres de créance | 0,00 | 0,00 | 0,00 | 0,00 | 0,00 | 0,00 | 0,00 | 0,00 | 0,00 | 0,00 |
| Prêts | 0,00 | 0,00 | 0,00 | 0,00 | 0,00 | 0,00 | 0,00 | 0,00 | 0,00 | 0,00 |
| <i>Principal à échoir, flux</i> | <i>0,00</i> | <i>0,00</i> | <i>0,00</i> | <i>0,00</i> | <i>0,00</i> | <i>0,00</i> | <i>0,00</i> | <i>0,00</i> | <i>0,00</i> | <i>0,00</i> |
| <i>Intérêts et commissions à échoir, flux</i> | <i>0,00</i> | <i>0,00</i> | <i>0,00</i> | <i>0,00</i> | <i>0,00</i> | <i>0,00</i> | <i>0,00</i> | <i>0,00</i> | <i>0,00</i> | <i>0,00</i> |
| Crédits commerciaux | 0,00 | 0,00 | 0,00 | 0,00 | 0,00 | 0,00 | 0,00 | 0,00 | 0,00 | 0,00 |
| Autres engagements | 0,00 | 0,00 | 0,00 | 0,00 | 0,00 | 0,00 | 0,00 | 0,00 | 0,00 | 0,00 |
| TOTAL | 354,03 | 350,38 | 341,43 | 331,34 | 305,35 | 244,44 | 240,51 | 267,55 | 262,72 | 266,90 |

Le tableau n° 13 porte sur la projection annuelle du service de la dette extérieure des administrations publiques pour la période 2013– 2022. Pour la mobilisation de la dette extérieure, les accords de prêt constituent le seul instrument utilisé à ce jour. Cette projection a été faite sur base des taux de change de différentes monnaies de contrat par rapport au dollar américain au 31/12/2012.

TABLEAU 14 : ENCOURS DE LA DETTE EXTERIEURE ET STOCK DES ARRIERES PAR SECTEUR DEBITEUR

(En millions de USD)

| | ENCOURS SANS ARRIERES | ARRIERES DE PRINCIPAL | ENCOURS AVEC ARRIERES DE PRINCIPAL | ARRIERES D'INTERETS ET COMMISSIONS | ENCOURS DES INTERETS DE RETARD | ENCOURS AVEC TOUS LES ARRIERES | TOTAL DES ARRIERES |
|------------------------------|-----------------------|-----------------------|------------------------------------|------------------------------------|--------------------------------|--------------------------------|--------------------|
| 31.12.2009 | | | | | | | |
| ADMINISTRATIONS PUBLIQUES | 10 116,40 | 1 273,74 | 11 390,14 | 892,65 | 0,00 | 12 282,78 | 2 166,39 |
| DEBITEURS PRIVES (SICOMINES) | 0,00 | 0,00 | 0,00 | 0,00 | 0,00 | 0,00 | 0,00 |
| TOTAL | 10 116,40 | 1 273,74 | 11 390,14 | 892,65 | 0,00 | 12 282,78 | 2 166,39 |
| 31.12.2010 | | | | | | | |
| ADMINISTRATIONS PUBLIQUES | 3542,80 | 404,25 | 3947,05 | 181,76 | 0,00 | 4128,81 | 586,01 |
| DEBITEURS PRIVES (SICOMINES) | 654,62 | 0,00 | 654,62 | 0,00 | 0,00 | 654,62 | 0,00 |
| TOTAL | 4 197,42 | 404,25 | 4 601,67 | 181,76 | 0,00 | 4 783,43 | 586,01 |
| 31.12.2011 | | | | | | | |
| ADMINISTRATIONS PUBLIQUES | 3318,85 | 381,66 | 3700,51 | 180,91 | 0,00 | 3881,42 | 562,57 |
| DEBITEURS PRIVES (SICOMINES) | 770,85 | 0,00 | 770,85 | 0,00 | 0,00 | 770,85 | 0,00 |
| TOTAL | 4 089,70 | 381,66 | 4 471,36 | 180,91 | 0,00 | 4 652,27 | 562,57 |
| 31.12.2012 | | | | | | | |
| ADMINISTRATIONS PUBLIQUES | 3 683,81 | 304,50 | 3 988,31 | 180,50 | 0,00 | 4 168,81 | 485,00 |
| DEBITEURS PRIVES (SICOMINES) | 770,85 | 0,00 | 770,85 | 0,00 | 0,00 | 770,85 | 0,00 |
| TOTAL | 4 454,66 | 304,50 | 4 759,16 | 180,50 | 0,00 | 4 939,66 | 485,00 |

Le tableau 14 indique le stock de la dette extérieure au 31 décembre 2009 -2012 et ses différentes composantes pour la dette des administrations publiques.

TABLEAU 15A : ENCOURS ET ARRIERES DE LA DETTE EXTERIEURE DES ADMINISTRATIONS PUBLIQUES PAR CATEGORIE DE PRETEURS ET TYPE DE CREANCIERS AU 31.12.2009

(En millionsde USD)

| | ENCOURS SANS ARRIERES 31.12.2009 | ARRIERES DE PRINCIPAL 31.12.2009 | ENCOURS AVEC ARRIERES DE PRINCIPAL 31.12.2009 | ARRIERES D'INTERETS ET COMMISSIONS 31.12.2009 | ENCOURS DES INTERETS DE RETARD 31.12.2009 | ENCOURS AVEC TOUS LES ARRIERES (STOCK) 31.12.2009 | TOTAL DES ARRIERES 31.12.2009 |
|-----------------------------|--|--|--|--|---|---|--|
| CREANCIERS OFFICIELS | 9 987,45 | 1 171,41 | 11 158,86 | 865,52 | 0,00 | 12 024,36 | 2 036,92 |
| BILATERAUX | 5 040,57 | 1 170,81 | 6 211,38 | 865,31 | 0,00 | 7 076,67 | 2 036,11 |
| <i>APD</i> | <i>635,52</i> | <i>589,12</i> | <i>1 224,64</i> | <i>105,03</i> | <i>0,00</i> | <i>1 329,65</i> | <i>694,14</i> |
| <i>NON APD</i> | <i>4 405,05</i> | <i>581,69</i> | <i>4 986,74</i> | <i>760,28</i> | <i>0,00</i> | <i>5 747,02</i> | <i>1 341,97</i> |
| MULTILATERAUX | 4 946,88 | 0,60 | 4 947,48 | 0,21 | 0,00 | 4 947,69 | 0,81 |
| <i>CONCESSIONNEL</i> | <i>3 916,26</i> | <i>0,60</i> | <i>3 916,86</i> | <i>0,21</i> | <i>0,00</i> | <i>3 917,07</i> | <i>0,81</i> |
| <i>NON CONCESSIONNEL</i> | <i>1 030,62</i> | <i>0,00</i> | <i>1 030,62</i> | <i>0,00</i> | <i>0,00</i> | <i>1 030,62</i> | <i>0,00</i> |
| CREANCIERS PRIVES | 123,66 | 102,33 | 226,00 | 27,14 | 0,00 | 258,42 | 129,47 |
| BANQUES COMMERCIALES | 109,19 | 65,19 | 174,39 | 25,23 | 0,00 | 199,63 | 90,43 |
| FOURNISSEURS | 0,00 | 13,81 | 13,81 | 1,77 | 0,00 | 15,58 | 15,58 |
| AUTRES | 14,47 | 23,33 | 37,80 | 0,14 | 0,00 | 43,20 | 23,46 |
| TOTAL | 10 111,11 | 1 273,74 | 11 384,86 | 892,66 | 0,00 | 12 282,78 | 2 166,39 |

Le tableau n°15A indique l'encours avec tous les arriérés (stock) de la dette extérieure au 31 décembre 2009 et ses différentes composantes par type de créancier.

TABLEAU 15B : ENCOURS ET ARRIERES DE LA DETTE EXTERIEURE DES ADMINISTRATIONS PUBLIQUES PAR CATEGORIE DE PRETEURS ET TYPE DE CREANCIERS AU 31.12.2010

(En millions de USD)

| | ENCOURS SANS ARRIERES 31.12.2010 | ARRIERES DE PRINCIPAL 31.12.2010 | ENCOURS AVEC ARRIERES DE PRINCIPAL 31.12.2010 | ARRIERES D'INTERETS ET COMMISSIONS 31.12.2010 | ENCOURS DES INTERETS DE RETARD 31.12.2010 | ENCOURS AVEC TOUS LES ARRIERES (STOCK) 31.12.2010 | TOTAL DES ARRIERES 31.12.2010 |
|-----------------------------|--|--|--|--|---|---|--|
| CREANCIERS OFFICIELS | 3 348,72 | 272,32 | 3 621,04 | 146,05 | 0,00 | 3 767,09 | 418,37 |
| BILATERAUX | 534,93 | 194,59 | 729,52 | 146,05 | 0,00 | 875,57 | 340,64 |
| <i>APD</i> | <i>423,51</i> | <i>43,15</i> | <i>466,66</i> | <i>12,53</i> | <i>0,00</i> | <i>479,19</i> | <i>55,68</i> |
| <i>NON APD</i> | <i>111,42</i> | <i>151,44</i> | <i>262,86</i> | <i>133,52</i> | <i>0,00</i> | <i>396,38</i> | <i>284,96</i> |
| MULTILATERAUX | 2 813,79 | 77,73 | 2 891,52 | 0,00 | 0,00 | 2 891,52 | 77,73 |
| <i>CONCESSIONNEL</i> | <i>1 328,36</i> | <i>77,73</i> | <i>1 406,09</i> | <i>0,00</i> | <i>0,00</i> | <i>1 406,09</i> | <i>77,73</i> |
| <i>NON CONCESSIONNEL</i> | <i>1 485,43</i> | <i>0,00</i> | <i>1 485,43</i> | <i>0,00</i> | <i>0,00</i> | <i>1 485,43</i> | <i>0,00</i> |
| CREANCIERS PRIVES | 848,70 | 131,93 | 980,63 | 35,71 | 0,00 | 1 016,34 | 167,64 |
| BANQUES COMMERCIALES | 697,73 | 56,77 | 754,50 | 27,26 | 0,00 | 781,76 | 84,03 |
| FOURNISSEURS | 67,60 | 49,22 | 116,82 | 8,34 | 0,00 | 125,16 | 57,56 |
| AUTRES | 83,37 | 25,94 | 109,31 | 0,11 | 0,00 | 109,42 | 26,05 |
| TOTAL | 4 197,42 | 404,25 | 4 601,67 | 181,76 | 0,00 | 4 783,43 | 586,01 |

Le tableau n°15B indique l'encours avec tous les arriérés (stock) de la dette extérieure au 31 décembre 2010 et ses différentes composantes par type de créancier. S'agissant des arriérés, ils comprennent ceux à caractère technique cumulés envers les créanciers avec lesquels la RD Congo n'a pas conclu des accords d'allégement dans le cadre de l'Initiative PPTE.

TABLEAU 15C : ENCOURS ET ARRIERES DE LA DETTE EXTERIEURE DES ADMINISTRATIONS PUBLIQUES, PAR CATEGORIE DE PRETEURS ET TYPE DE CREANCIERS AU 31.12.2011

(En millionsde USD)

| | ENCOURS SANS ARRIERES 31.12.2011 | ARRIERES DE PRINCIPAL 31.12.2011 | ENCOURS AVEC ARRIERES DE PRINCIPAL 31.12.2011 | ARRIERES D'INTERETS ET COMMISSIONS 31.12.2011 | ENCOURS DES INTERETS DE RETARD 31.12.2011 | ENCOURS AVEC TOUS LES ARRIERES (STOCK) 31.12.2011 | TOTAL DES ARRIERES 31.12.2011 |
|-----------------------------|--|--|--|--|---|---|--|
| CREANCIERS OFFICIELS | 3 182,02 | 275,03 | 3 457,05 | 145,80 | 0,00 | 3 602,85 | 420,83 |
| BILATERAUX | 538,90 | 196,79 | 735,69 | 145,80 | 0,00 | 881,49 | 342,59 |
| <i>APD</i> | <i>431,77</i> | <i>43,09</i> | <i>474,86</i> | <i>11,81</i> | <i>0,00</i> | <i>486,67</i> | <i>54,90</i> |
| <i>NON APD</i> | <i>107,13</i> | <i>153,70</i> | <i>260,83</i> | <i>133,99</i> | <i>0,00</i> | <i>394,82</i> | <i>287,69</i> |
| MULTILATERAUX | 2 643,12 | 78,24 | 2 721,36 | 0,00 | 0,00 | 2 721,36 | 78,24 |
| <i>CONCESSIONNEL</i> | <i>1 042,80</i> | <i>78,24</i> | <i>1 121,04</i> | <i>0,00</i> | <i>0,00</i> | <i>1 121,04</i> | <i>78,24</i> |
| <i>NON CONCESSIONNEL</i> | <i>1 600,32</i> | <i>0,00</i> | <i>1 600,32</i> | <i>0,00</i> | <i>0,00</i> | <i>1 600,32</i> | <i>0,00</i> |
| CREANCIERS PRIVES | 907,68 | 106,63 | 1 014,31 | 35,11 | 0,00 | 1 049,42 | 141,74 |
| BANQUES COMMERCIALES | 814,13 | 56,73 | 870,86 | 27,26 | 0,00 | 898,12 | 83,99 |
| FOURNISSEURS | 51,89 | 39,28 | 91,17 | 7,75 | 0,00 | 98,92 | 47,03 |
| AUTRES | 41,66 | 10,62 | 52,28 | 0,10 | 0,00 | 52,38 | 10,72 |
| TOTAL | 4 089,70 | 381,66 | 4 471,36 | 180,91 | 0,00 | 4 652,27 | 562,57 |

Le tableau n°15C indique l'encours avec tous les arriérés (stock) de la dette extérieure au 31 décembre 2011 et ses différentes composantes par type de créancier. S'agissant des arriérés ils comprennent ceux à caractère technique cumulés envers les créanciers avec lesquels la RD Congo n'a pas conclu des accords d'allègement dans le cadre de l'Initiative PPTE.

TABLEAU 15D : ENCOURS ET ARRIERES DE LA DETTE EXTERIEURE DES ADMINISTRATIONS PUBLIQUES PAR CATEGORIE DE PRETEURS ET TYPE DE CREANCIERS AU 31.12.2012

(En millions de USD)

| | ENCOURS SANS ARRIERES 31.12.2012 | ARRIERES DE PRINCIPAL 31.12.2012 | ENCOURS AVEC ARRIERES DE PRINCIPAL 31.12.2012 | ARRIERES D'INTERETS ET COMMISSIONS 31.12.2012 | ENCOURS DES INTERETS DE RETARD 31.12.2012 | ENCOURS AVEC TOUS LES ARRIERES (STOCK) 31.12.2012 | TOTAL DES ARRIERES 31.12.2012 |
|-----------------------------|--|--|--|--|---|---|--|
| CREANCIERS OFFICIELS | 3 552,66 | 202,96 | 3 755,62 | 145,41 | 0,00 | 3 901,03 | 348,37 |
| BILATERAUX | 830,90 | 202,96 | 1 033,86 | 145,41 | 0,00 | 1 179,27 | 348,37 |
| <i>APD</i> | <i>668,77</i> | <i>44,44</i> | <i>713,21</i> | <i>11,78</i> | <i>0,00</i> | <i>724,99</i> | <i>56,22</i> |
| <i>NON APD</i> | <i>162,13</i> | <i>158,52</i> | <i>320,65</i> | <i>133,63</i> | <i>0,00</i> | <i>454,28</i> | <i>292,15</i> |
| MULTILATERAUX | 2 721,76 | 0,00 | 2 721,76 | 0,00 | 0,00 | 2 721,76 | 0,00 |
| <i>CONCESSIONNEL</i> | <i>1 080,80</i> | <i>0,00</i> | <i>1 080,80</i> | <i>0,00</i> | <i>0,00</i> | <i>1 080,80</i> | <i>0,00</i> |
| <i>NON CONCESSIONNEL</i> | <i>1 640,96</i> | <i>0,00</i> | <i>1 640,96</i> | <i>0,00</i> | <i>0,00</i> | <i>1 640,96</i> | <i>0,00</i> |
| CREANCIERS PRIVES | 902,00 | 101,54 | 1 003,54 | 35,09 | 0,00 | 1 038,63 | 136,63 |
| BANQUES COMMERCIALES | 834,30 | 56,74 | 891,04 | 27,26 | 0,00 | 918,30 | 84,00 |
| FOURNISSEURS | 33,16 | 39,46 | 72,62 | 7,76 | 0,00 | 80,38 | 47,22 |
| AUTRES | 34,54 | 5,34 | 39,88 | 0,07 | 0,00 | 39,95 | 5,41 |
| TOTAL | 4 454,66 | 304,50 | 4 759,16 | 180,50 | 0,00 | 4 939,66 | 485,00 |

Le tableau n°15D indique l'encours avec tous les arriérés (stock) de la dette extérieure au 31 décembre 2012 et ses différentes composantes par type de créancier. S'agissant des arriérés, ils comprennent ceux à caractère technique cumulés envers les créanciers avec lesquels la RD Congo n'a pas conclu des accords d'allégement dans le cadre de l'Initiative PPTE.

TABLEAU 16 : EVOLUTION DES ARRIERES DE LA DETTE EXTERIEURE, PAR SECTEUR DEBITEUR

(En millions de USD)

| | TOTAL DES ARRIERES (STOCK) (A) | TOTAL ARRIERES CONFIRMES (B) | ARRIERES TOTAL PAYE (C) | TOTAL ARRIERES REECHELONNES, REMIS ET ECHANGES (D) | VARIATIONS DE CHANGE (E) =F-(A+B-C-D) | TOTAL DES ARRIERES (STOCK) (F) |
|------------------------------|---|---------------------------------------|-------------------------------|--|--|---|
| | 31.12.2008 | 31.12.2009 | 31.12.2009 | 31.12.2009 | 31.12.2009 | 31.12.2009 |
| ADMINISTRATIONS PUBLIQUES | 1 203,47 | 516,07 | 0,00 | 9,41 | 456,26 | 2 166,39 |
| DEBITEURS PRIVES (SICOMINES) | 0,00 | 0,00 | 0,00 | 0,00 | 0,00 | 0,00 |
| TOTAL | 1 203,47 | 516,07 | 0,00 | 9,41 | 456,26 | 2 166,39 |
| | 31.12.2009 | 31.12.2010 | 31.12.2010 | 31.12.2010 | 31.12.2010 | 31.12.2010 |
| ADMINISTRATIONS PUBLIQUES | 2 166,39 | 31,32 | 13,45 | 5 491,42 | 3 893,17 | 586,01 |
| DEBITEURS PRIVES (SICOMINES) | 0,00 | 0,00 | 0,00 | 0,00 | 0,00 | 0,00 |
| TOTAL | 2 166,39 | 31,32 | 13,45 | 5 491,42 | 3 893,17 | 586,01 |
| | 31.12.2010 | 31.12.2011 | 31.12.2011 | 31.12.2011 | 31.12.2011 | 31.12.2011 |
| ADMINISTRATIONS PUBLIQUES | 586,01 | 14,40 | 39,36 | 0,00 | 1,53 | 562,57 |
| DEBITEURS PRIVES (SICOMINES) | 0,00 | 0,00 | 0,00 | 0,00 | 0,00 | 0,00 |
| TOTAL | 586,01 | 14,40 | 39,36 | 0,00 | 1,53 | 562,57 |
| | 31.12.2011 | 31.12.2012 | 31.12.2012 | 31.12.2012 | 31.12.2012 | 31.12.2012 |
| ADMINISTRATIONS PUBLIQUES | 562,57 | 0,13 | 4,22 | 115,61 | 42,13 | 485,00 |
| DEBITEURS PRIVES (SICOMINES) | 0,00 | 0,00 | 0,00 | 0,00 | 0,00 | 0,00 |
| TOTAL | 562,57 | 0,13 | 4,22 | 115,61 | 42,13 | 485,00 |

Le tableau n°16 présente l'évolution des arriérés de la dette extérieure pour la période allant du 31/12/2008 au 31/12/2012.

TABLEAU 17 : TIRAGES DE LA DETTE EXTERIEURE DES ADMINISTRATIONS PUBLIQUES, PAR SECTEUR ECONOMIQUE

(En millions de USD)

| | TIRAGES FINANCIERS ET NON FINANCIERS 2008 | TIRAGES FINANCIERS ET NON FINANCIERS 2009 | TIRAGES FINANCIERS ET NON FINANCIERS 2010 | TIRAGES FINANCIERS ET NON FINANCIERS 2011 | TIRAGES FINANCIERS ET NON FINANCIERS 2012 |
|--|--|--|--|--|--|
| ADDUCTION D'EAU URBAINE | 0,00 | 0,00 | 0,00 | 2,23 | 0,83 |
| AGRICULTURE, ELEVAGE, PECHE, CHASSE | 0,00 | 0,00 | 0,00 | 0,30 | 4,29 |
| AUTRE AGRICULTURE | 1,18 | 0,00 | 0,00 | 6,56 | 0,00 |
| AUTRES REPARATIONS | 0,00 | 0,00 | 12,03 | 0,00 | 0,00 |
| INSTITUTIONS FINANCIERES | 0,00 | 0,00 | 0,00 | 0,00 | 0,00 |
| SECTEURS MULTIPLES (Y COMPRIS SICOMINES) | 8,86 | 4,14 | 1 148,54 | 116,25 | 0,00 |
| SECTEURS NON SPECIFIES | 1,85 | 9,39 | 629,73 | 1,48 | 0,00 |
| SECTEURS NON IDENTIFIABLES | 0,00 | 0,00 | 84,56 | 17,23 | 0,00 |
| TRANSPORTS MARITIMES | 0,00 | 0,00 | 0,00 | 0,00 | 0,00 |
| AIDE A LA BALANCE DE PAIEMENT | 0,00 | 940,16 | 73,84 | 152,69 | 0,00 |
| AUTRES SERVICES | 11,23 | 4,22 | 0,13 | 5,13 | 7,29 |
| EDUCATION | 0,74 | 4,72 | 3,59 | 5,82 | 0,00 |
| AUTRES SERVICES SOCIAUX | 1,88 | 5,95 | 0,99 | 4,41 | 0,00 |
| BANQUES, ASSUR IMMOBILIER | 0,00 | 0,00 | 0,00 | 8,04 | 0,00 |
| COMMUNICATION | 0,00 | 24,20 | 0,00 | 0,00 | 0,00 |
| DEVELOPPEMENT DU TERRITOIRE | 0,00 | 0,00 | 3,43 | 0,00 | 0,00 |
| ENERGIE ELECTRIQUE, GAZ ET EAUGEOOTHERM | 0,00 | 7,74 | 0,00 | 0,00 | 0,00 |
| HYDRO-ELECTRICITE BARRAGES | 0,00 | 0,00 | 17,82 | 60,39 | 141,61 |
| INFRASTRUCTURES ROUTIERES | 0,00 | 2,45 | 0,00 | 0,00 | 0,00 |
| INFRASTRUCTURES FLUVIALES | 0,00 | 0,28 | 0,00 | 3,11 | 0,00 |
| SECTEUR MINIER | 0,00 | 0,00 | 0,00 | 0,00 | 0,00 |
| SANTE | 0,00 | 1,37 | 1,98 | 5,11 | 0,60 |
| TOTAL | 25,74 | 1 004,62 | 1 976,64 | 388,75 | 154,62 |

Le tableau n° 17 présente les tirages des administrations publiques effectués par secteur économique de 2008 à 2012 pour les secteurs multiples, les données de la SICOMINES sont intégrées à partir de l'année 2012

**TABLEAU 18 : ENCOURS DE LA DETTE EXTERIEURE DES ADMINISTRATIONS PUBLIQUES,
PAR SECTEUR ECONOMIQUE**

(En millions de USD)

| SECTEURS ECONOMIQUES | ENCOURS AVEC TOUS LES ARRIERES 31.12.2010 | ENCOURS 2010 (En %) | ENCOURS AVEC TOUS LES ARRIERES 31.12.2011 | ENCOURS 2011 (En %) | ENCOURS AVEC TOUS LES ARRIERES 31.12.2012 | ENCOURS 2012 (En %) |
|---|---|---------------------------|---|---------------------------|---|---------------------------|
| ACTIVITES AGRICOLES ANNEXES | 0,00 | 0,00 | 0,00 | 0,00 | 0,00 | 0,00 |
| ADDUCTION D'EAU URBAINE | 58,66 | 1,23 | 2,94 | 0,06 | 3,06 | 0,06 |
| ADMINISTRATION CENTRALE | 0,00 | 0,00 | 0,30 | 0,01 | 20,80 | 0,42 |
| AGRICULTURE, ELEVAGE, PECHE, CHASSE | 19,67 | 0,41 | 45,06 | 0,97 | 20,56 | 0,42 |
| AUTRES PRODUITS ALIMENTAIRES | 31,62 | 0,66 | 0,00 | 0,00 | 0,00 | 0,00 |
| AUTRES ADMINSTRATIONS PUBLIQUES | 1,57 | 0,03 | 0,00 | 0,00 | 0,00 | 0,00 |
| AUTRES ETABLISSEMENTS FINANCIERS | 1 156,54 | 24,18 | 1123,24 | 24,14 | 1004,98 | 20,35 |
| AUTRES MINERAIS | 56,40 | 1,18 | 6,60 | 0,14 | 5,07 | 0,10 |
| AUTRES SERVICES | 77,39 | 1,62 | 27,30 | 0,59 | 4,88 | 0,10 |
| AUTRES SERVICES SOCIAUX | 40,20 | 0,84 | 45,38 | 0,98 | 17,74 | 0,36 |
| BANQUES ASSURANCES IMMOBILIERES | 0,00 | 0,00 | 4,62 | 0,10 | 2,09 | 0,04 |
| BATIMENTS, ROUTES, TRAVAUX | 2,72 | 0,06 | 0,00 | 0,00 | 16,05 | 0,32 |
| COMMUNICATION | 66,38 | 1,39 | 65,29 | 1,40 | 141,53 | 2,87 |
| CONSTRUCTION | 12,02 | 0,25 | 12,02 | 0,26 | 0,00 | 0,00 |
| DEFENSE | 3,44 | 0,07 | 2,84 | 0,06 | 2,80 | 0,06 |
| DEVELOPPEMENT DU TERRITOIRE | 92,10 | 1,93 | 92,70 | 1,99 | 0,00 | 0,00 |
| DISTRIBUTION D'EAU | 7,08 | 0,15 | 0,00 | 0,00 | 0,00 | 0,00 |
| DISTRIBUTION ELECTRIQUE | 22,35 | 0,47 | 7,93 | 0,17 | 0,00 | 0,00 |
| EDUCATION | 18,58 | 0,39 | 18,70 | 0,40 | 0,00 | 0,00 |
| ENERGIE ELECTRIQUE GAZ EAU GEOTH. | 3,28 | 0,07 | 0,00 | 0,00 | 0,00 | 0,00 |
| EQUIPEMENT AUTOROUTIER | 26,42 | 0,55 | 0,00 | 0,00 | 0,00 | 0,00 |
| HYDRO-ELECTRICITE BARRAGES | 90,52 | 1,89 | 141,09 | 3,03 | 249,93 | 5,06 |
| INDUSTRIE TEXTILE | 2,96 | 0,06 | 0,00 | 0,00 | 0,00 | 0,00 |
| INFRASTRUCTURE FERROVIAIRE | 1,36 | 0,03 | 0,00 | 0,00 | 0,00 | 0,00 |
| INFRASTRUTURE ROUTIERE | 49,07 | 1,03 | 19,33 | 0,42 | 0,00 | 0,00 |
| INFRASTRUTURES FLUVIALES | 0,33 | 0,01 | 3,26 | 0,07 | 0,00 | 0,00 |
| INSTITUTIONS FINANCIERES | 0,64 | 0,01 | 0,64 | 0,01 | 0,00 | 0,00 |
| MACHINES ELECTRIQUES | 3,95 | 0,08 | 3,95 | 0,08 | 3,95 | 0,08 |
| METAUX NON-FERREUX | 22,92 | 0,48 | 0,00 | 0,00 | 0,00 | 0,00 |
| MINERAIS METALLIQUES | 20,52 | 0,43 | 20,52 | 0,44 | 40,00 | 0,81 |
| MINERAIS NON-FERREUX | 2,15 | 0,04 | 0,00 | 0,00 | 0,00 | 0,00 |
| PETITES ET MOYENNES ENTREPRISES | 77,73 | 1,63 | 78,24 | 1,68 | 0,00 | 0,00 |
| PRODUCTION AGRICOLE ET ELEVAGE | 2,23 | 0,05 | 0,00 | 0,00 | 31,64 | 0,64 |
| SANTE | 6,72 | 0,14 | 9,69 | 0,21 | 93,23 | 1,89 |
| SECTEURS MULTIPLES (Y COMPRIS SICOMINES) | 1 369,89 | 28,64 | 1488,97 | 32,01 | 2243,72 | 45,42 |
| SECTEURS NON IDENTIFIABLES | 85,77 | 1,79 | 50,89 | 1,09 | 0,00 | 0,00 |

| | | | | | | |
|---------------------------------|-----------------|---------------|-----------------|---------------|-----------------|---------------|
| SECTEURS NON SPECIFIES | 863,11 | 18,04 | 800,56 | 17,21 | 458,86 | 9,29 |
| SERVICES ECONOMIQUES | 64,45 | 1,35 | 20,80 | 0,45 | 0,00 | 0,00 |
| SERVICES FINANCIERS | 96,15 | 2,01 | 80,61 | 1,73 | 81,25 | 1,64 |
| SERVICES SOCIAUX | 0,00 | 0,00 | 0,00 | 0,00 | 4,72 | 0,10 |
| TRANS ROUTIERS URBAINS VOYAGEUR | 5,01 | 0,10 | 2,44 | 0,05 | 14,61 | 0,30 |
| TRANSPORTS TERRESTRES | 0,00 | 0,00 | 0,00 | 0,00 | 2,15 | 0,04 |
| AIDE A LA BALANCE DE PAIEMENT | 321,53 | 6,72 | 476,36 | 10,24 | 476,04 | 9,64 |
| AUTRES | 0,00 | 0,00 | 0,00 | 0,00 | 0,00 | 0,00 |
| TOTAL | 4 783,43 | 100,00 | 4 652,27 | 100,00 | 4 939,66 | 100,00 |

Le tableau n°18 présente le stock de la dette extérieure de 2010 à 2012, année par année, ventilé par secteur économique.

TABLEAU 19 : DISPONIBLE DES ENGAGEMENTS EXTERIEURS ENVERS LES ADMINISTRATIONS PUBLIQUES PAR SECTEUR ECONOMIQUE

(En millions de USD)

| SECTEUR ECONOMIQUE | 2007 | 2008 | 2009 | 2010 | 2011 | 2012 |
|-------------------------------------|-----------------|-----------------|-----------------|---------------|-----------------|-----------------|
| ADDUCTION D'EAU URBAINE | 13,50 | 13,50 | 13,50 | 13,50 | 11,28 | 10,44 |
| AGRICULTURE, ELEVAGE, PECHE, CHASSE | 0,00 | 0,00 | 10,20 | 10,20 | 19,90 | 19,90 |
| AUTRE AGRICULTURE | 75,21 | 73,87 | 30,35 | 25,12 | 18,90 | 0,00 |
| AUTRES SERVICES | 602,90 | 399,51 | 403,24 | 5,13 | 0,00 | 0,00 |
| AUTRES SERVICES SOCIAUX | 28,05 | 28,05 | 18,19 | 16,98 | 12,62 | 0,00 |
| COMMUNICATION | 0,00 | 67,88 | 22,42 | 18,69 | 241,38 | 260,52 |
| DEVELOPPEMENT DU TERRITOIRE | 87,13 | 86,56 | 87,37 | 23,24 | 23,39 | 0,00 |
| DISTRIBUTION ELECTRIQUE | 0,00 | 0,00 | 157,44 | 0,00 | 0,00 | 0,00 |
| EDUCATION | 0,00 | 2,74 | 27,76 | 23,63 | 18,28 | 0,00 |
| HYDRO-ELECTRICITE BARRAGES | 0,83 | 0,82 | 197,47 | 313,14 | 770,73 | 316,93 |
| INDUSTRIE DU BOIS | 0,00 | 0,00 | 0,00 | 0,00 | 0,00 | 0,00 |
| INFRASTRUCTURE ROUTIERE | 0,00 | 13,65 | 7,00 | 7,00 | 7,00 | 0,00 |
| INFRASTRUCTURE FLUVIALE | 0,00 | 0,00 | 9,28 | 9,06 | 6,17 | 0,00 |
| INTERIEUR | 95,31 | 94,69 | 95,57 | 0,00 | 0,00 | 0,00 |
| MANUFACTURE | 55,09 | 54,73 | 55,24 | 53,94 | 54,29 | 54,20 |
| MINERAIS METALLIQUES | 0,00 | 0,00 | 0,00 | 19,48 | 19,48 | 0,00 |
| PRODUCTION AGRICOLE ET ELEVAGE | 3,36 | 3,30 | 3,34 | 3,06 | 3,01 | 15,08 |
| SANTE | 27,56 | 27,56 | 26,12 | 31,45 | 26,49 | 41,65 |
| SECTEURS MULTIPLES | 19,37 | 10,51 | 2,63 | 1,14 | 1,12 | 0,00 |
| SECTEURS NON IDENTIFIABLES | 0,00 | 0,00 | 0,00 | 0,00 | 4,79 | 0,00 |
| SECTEURS NON SPECIFIES | 32,81 | 45,72 | 8,87 | 11,62 | 10,30 | 281,97 |
| SERVICES FINANCIERS | 1,63 | 1,60 | 54,42 | 12,21 | 12,26 | 12,27 |
| TRANSPORT PAR EAU | 9,55 | 0,00 | 0,00 | 0,00 | 0,00 | 0,00 |
| AUTRES | 58,29 | 249,11 | 0,00 | 0,00 | 0,01 | 0,00 |
| TOTAL | 1 110,59 | 1 173,80 | 1 230,41 | 598,59 | 1 261,37 | 1 012,96 |

Le tableau n° 19 présente les soldes à décaisser par secteur économique sur les engagements extérieurs de 2007 à 2012.

TABEAU 20 : ENCOURS DE LA DETTE EXTERIEURE DES ADMINISTRATIONS PUBLIQUES PAR TYPE DE CREANCIERS ET CONCESSIONNALITE

(En millions de USD)

| | ENCOURS AVEC TOUS LES ARRIERES 2007 | ENCOURS AVEC TOUS LES ARRIERES 2008 | ENCOURS AVEC TOUS LES ARRIERES 2009 | ENCOURS AVEC TOUS LES ARRIERES 2010 | ENCOURS AVEC TOUS LES ARRIERES 2011 | ENCOURS AVEC TOUS LES ARRIERES 2012 |
|-----------------------------|--|--|--|--|--|--|
| CREANCIERS OFFICIELS | 10 833,19 | 10 593,26 | 12 024,37 | 3 767,09 | 3 602,85 | 3 901,03 |
| BILATERAUX | 6 346,18 | 6 361,58 | 7 076,68 | 875,57 | 881,49 | 1 179,27 |
| <i>APD</i> | 1 142,70 | 1 048,07 | 1 329,66 | 479,20 | 486,67 | 724,99 |
| NON <i>APD</i> | 5 203,48 | 5 313,51 | 5 747,02 | 396,37 | 394,82 | 454,28 |
| MULTILATERAL | 4 487,01 | 4 231,68 | 4 947,69 | 2 891,52 | 2 721,36 | 2 721,76 |
| CONCESSIONNEL | 2 600,87 | 3 148,46 | 3 917,07 | 1 406,09 | 1 121,04 | 1 080,80 |
| NON CONCESSIONNEL | 1 886,14 | 1 083,22 | 1 030,62 | 1 485,43 | 1 600,32 | 1 640,96 |
| | | | | | | |
| CREANCIERS PRIVES | 385,16 | 192,38 | 258,41 | 1 016,34 | 1 049,42 | 1 038,63 |
| BANQUES COMMERCIALES | 315,46 | 137,25 | 199,63 | 781,76 | 898,12 | 918,30 |
| FOURNISSEURS | 36,71 | 16,02 | 15,58 | 125,16 | 98,92 | 80,38 |
| AUTRES | 32,99 | 39,11 | 43,20 | 109,42 | 52,38 | 39,95 |
| | | | | | | |
| TOTAL | 11 218,35 | 10 785,64 | 12 282,78 | 4 783,43 | 4 652,27 | 4 939,66 |

Le tableau n°20 présente l'encours avec tous les arriérés (stock) de la dette extérieure des administrations publiques par type de créanciers et condition de prêt pour les années 2007 à 2012.

TABLEAU 21 : SERVICE EFFECTIF DE LA DETTE INTERIEURE DES ADMINISTRATIONS PUBLIQUES PAR CATEGORIE DE PRETEURS ET TYPE D'INSTITUTIONS

(En millions de CDF)

| | 2008 | | | 2009 | | | 2010 | | | 2011 | | | 2012 | | |
|---|-------------|-------------|-------------|------------------|-------------|------------------|-------------|-------------|-------------|-------------|-------------|-------------|-----------------|-------------|-----------------|
| | Principal | Intérêt | Total | Principal | Intérêt | Total | Principal | Intérêt | Total | Principal | Intérêt | Total | Principal | Intérêt | Total |
| SOURCE DU SECTEUR PUBLIC | | | | | | | | | | | | | | | |
| Banque Centrale | 0,00 | 0,00 | 0,00 | 0,00 | 0,00 | 0,00 | 0,00 | 0,00 | 0,00 | 0,00 | 0,00 | 0,00 | 0,00 | 0,00 | 0,00 |
| Banques commerciales | 0,00 | 0,00 | 0,00 | 0,00 | 0,00 | 0,00 | 0,00 | 0,00 | 0,00 | 0,00 | 0,00 | 0,00 | 0,00 | 0,00 | 0,00 |
| Entreprise publique | 0,00 | 0,00 | 0,00 | 0,00 | 0,00 | 0,00 | 0,00 | 0,00 | 0,00 | 0,00 | 0,00 | 0,00 | 0,00 | 0,00 | 0,00 |
| SOURCE DU SECTEUR PRIVE | | | | | | | | | | | | | | | |
| Banques commerciales | 0,00 | 0,00 | 0,00 | 0,00 | 0,00 | 0,00 | 0,00 | 0,00 | 0,00 | 0,00 | 0,00 | 0,00 | 0,00 | 0,00 | 0,00 |
| Entreprises privées : Nationale ou étrangère | 0,00 | 0,00 | 0,00 | 51 173,89 | 0,00 | 51 173,89 | 0,00 | 0,00 | 0,00 | 0,00 | 0,00 | 0,00 | 9 888,73 | 0,00 | 9 888,73 |
| Autres | 0,00 | 0,00 | 0,00 | 0,00 | 0,00 | 0,00 | 0,00 | 0,00 | 0,00 | 0,00 | 0,00 | 0,00 | 0,00 | 0,00 | 0,00 |
| TOTAL | 0,00 | 0,00 | 0,00 | 51 173,89 | 0,00 | 51 173,89 | 0,00 | 0,00 | 0,00 | 0,00 | 0,00 | 0,00 | 9 888,73 | 0,00 | 9 888,73 |

Le tableau n° 21 est basé sur le service effectif de la dette intérieure par catégorie de prêteurs ventilé en principal et intérêt.

TABEAU 22 : ENCOURS DES PRETS RETROCEDES PAR L'ETAT INCLUANT LE DETAIL DU STOCK DES ARRIERES PAR CATEGORIE DE DEBITEURS ET SECTEUR INSTITUTIONNEL

(En millions de USD)

| CATEGORIE DE DEBITEURS | ENCOURS SANS ARRIERES | ARRIERES DE PRINCIPAL | ENCOURS AVEC ARRIERES DE PRINCIPAL | ARRIERES D'INTERETS ET COMMISSIONS | INTERETS DE RETARD ESTIMES TOTAUX | ENCOURS AVEC TOUS LES ARRIERES (STOCK) | TOTAL DES ARRIERES |
|---|-----------------------|-----------------------|------------------------------------|------------------------------------|-----------------------------------|--|--------------------|
| 31.12.2009 | | | | | | | |
| SECTEUR PUBLIC | | | | | | | |
| <i>Sociétés financières non bancaires</i> | 0,00 | 0,00 | 0,00 | 0,00 | 0,00 | 0,00 | 0,00 |
| <i>Sociétés non financières</i> | 168,59 | 669,46 | 838,05 | 404,41 | 0,00 | 1 242,45 | 1 073,86 |
| TOTAL | 168,59 | 669,46 | 838,05 | 404,41 | 0,00 | 1 242,45 | 1 073,86 |
| 31.12.2010 | | | | | | | |
| SECTEUR PUBLIC | | | | | | | |
| <i>Sociétés financières non bancaires</i> | 0,00 | 0,00 | 0,00 | 0,00 | 0,00 | 0,00 | 0,00 |
| <i>Sociétés non financières</i> | 166,37 | 662,37 | 828,74 | 365,66 | 0,00 | 1 194,40 | 1 028,02 |
| TOTAL | 166,37 | 662,37 | 828,74 | 365,66 | 0,00 | 1 194,40 | 1 028,02 |
| 31.12.2011 | | | | | | | |
| SECTEUR PUBLIC | | | | | | | |
| <i>Sociétés financières non bancaires</i> | 0,00 | 0,00 | 0,00 | 0,00 | 0,00 | 0,00 | 0,00 |
| <i>Sociétés non financières</i> | 370,14 | 664,89 | 1 035,03 | 383,09 | 0,00 | 1 418,11 | 1 047,98 |
| TOTAL | 370,14 | 664,89 | 1 035,03 | 383,09 | 0,00 | 1 418,11 | 1 047,98 |
| 31.12.2012 | | | | | | | |
| SECTEUR PUBLIC | | | | | | | |
| <i>Sociétés financières non bancaires</i> | 0,00 | 0,00 | 0,00 | 0,00 | 0,00 | 0,00 | 0,00 |
| <i>Sociétés non financières</i> | 388,67 | 389,36 | 778,03 | 247,59 | 0,00 | 1 025,62 | 636,95 |
| TOTAL | 388,67 | 389,36 | 778,03 | 247,59 | 0,00 | 1 025,62 | 636,95 |

Le tableau n° 22 présente l'encours et les arriérés de 2009 à 2012 des prêts rétrocédés par l'Etat, incluant les détails du stock des arriérés par catégorie de débiteurs.

TABEAU 23A : SERVICE EFFECTIF ET AUTRES OPERATIONS DE LA DETTE EXTERIEURE DES ADMINISTRATIONS PUBLIQUES, PAR CATEGORIE DE PRETEURS ET TYPE DE CREANCIERS AU 31.12.2009

(En millions de USD)

| 2009 | Créanciers officiels | Bilatéraux | Multilatéraux | Créanciers privés | Banques commerciales | Fournisseurs | Autres | Total |
|------------------------|----------------------|---------------|---------------|-------------------|----------------------|--------------|--------------|---------------|
| PRINCIPAL | | | | | | | | |
| Payé | 153,97 | 2,66 | 151,31 | 9,34 | 1,00 | 8,34 | 0,00 | 163,31 |
| Remis | 9,41 | 1,30 | 8,11 | 0,00 | 0,00 | 0,00 | 0,00 | 9,41 |
| Rééchelonnés | 0,00 | 0,00 | 0,00 | 0,00 | 0,00 | 0,00 | 0,00 | 0,00 |
| Arriérés | 293,00 | 293,00 | 0,00 | 37,46 | 19,00 | 0,46 | 18,00 | 330,46 |
| Allègements PPTE | 0,00 | 0,00 | 0,00 | 0,00 | 0,00 | 0,00 | 0,00 | 0,00 |
| Allègements IADM | 0,00 | 0,00 | 0,00 | 0,00 | 0,00 | 0,00 | 0,00 | 0,00 |
| Total Principal | 456,38 | 296,96 | 159,42 | 46,80 | 20,00 | 8,80 | 18,00 | 503,18 |
| INTERET | | | | | | | | |
| Payé | 36,37 | 1,58 | 34,79 | 1,74 | 0,25 | 0,19 | 1,30 | 38,11 |
| Remis | 67,27 | 2,09 | 65,18 | 0,00 | 0,00 | 0,00 | 0,00 | 67,27 |
| Rééchelonnés | 0,00 | 0,00 | 0,00 | 0,00 | 0,00 | 0,00 | 0,00 | 0,00 |
| Arriérés | 184,000 | 184,000 | 0,000 | 1,100 | 1,000 | 0,002 | 0,098 | 185,100 |
| Allègements PPTE | 0,00 | 0,00 | 0,00 | 0,00 | 0,00 | 0,00 | 0,00 | 0,00 |
| Allègements IADM | 0,00 | 0,00 | 0,00 | 0,00 | 0,00 | 0,00 | 0,00 | 0,00 |
| Total Intérêts | 287,64 | 187,67 | 99,97 | 2,84 | 1,25 | 0,19 | 1,40 | 290,48 |
| SERVICE TOTAL | | | | | | | | |
| Payé | 190,34 | 4,24 | 186,10 | 11,08 | 1,25 | 8,53 | 1,30 | 201,42 |
| Remis | 76,68 | 3,39 | 73,29 | 0,00 | 0,00 | 0,00 | 0,00 | 76,68 |
| Rééchelonnés | 0,00 | 0,00 | 0,00 | 0,00 | 0,00 | 0,00 | 0,00 | 0,00 |
| Arriérés | 477,00 | 477,00 | 0,00 | 38,56 | 20,00 | 0,46 | 18,10 | 515,56 |
| Allègements PPTE | 0,00 | 0,00 | 0,00 | 0,00 | 0,00 | 0,00 | 0,00 | 0,00 |
| Allègements IADM | 0,00 | 0,00 | 0,00 | 0,00 | 0,00 | 0,00 | 0,00 | 0,00 |
| Total Service | 744,02 | 484,63 | 259,39 | 49,64 | 21,25 | 8,99 | 19,40 | 793,66 |

Le tableau n° 23A est basé sur le service effectif et autres opérations de la dette extérieure des administrations publiques par type d'opérations, catégorie de prêteurs et types de créanciers au 31 décembre 2009.

**TABEAU 23B : SERVICE EFFECTIF ET AUTRES OPERATIONS DE LA DETTE EXTERIEURE DES ADMINISTRATIONS PUBLIQUES,
PAR CATEGORIE DE PRETEURS ET TYPE DE CREANCIERS AU 31.12.2010**

(En millions de USD)

| 2010 | Créanciers officiels | Bilatéraux | Multilatéraux | Créanciers privés | Banques commerciales | Fournisseurs | Autres | Total |
|------------------------|----------------------|-----------------|-----------------|-------------------|----------------------|--------------|--------------|-----------------|
| PRINCIPAL | | | | | | | | |
| Payé | 110,15 | 34,47 | 75,68 | 18,71 | 0,00 | 14,21 | 4,50 | 128,86 |
| Remis | 5 028,43 | 5 005,42 | 23,01 | 0,00 | 0,00 | 0,00 | 0,00 | 5 028,43 |
| Rééchelonnés | 13,10 | 13,10 | 0,00 | 0,00 | 0,00 | 0,00 | 0,00 | 13,10 |
| Arriérés | 272,32 | 194,59 | 77,73 | 131,93 | 56,77 | 49,22 | 25,94 | 404,25 |
| Allègements PPTE | 706,83 | 534,67 | 172,16 | 0,32 | 0,00 | 0,26 | 0,06 | 707,15 |
| Allègements IADM | 1 558,58 | 0,00 | 1 558,58 | 0,00 | 0,00 | 0,00 | 0,00 | 1 558,58 |
| Total Principal | 7 689,41 | 5 782,25 | 1 907,16 | 150,96 | 56,77 | 63,69 | 30,50 | 7 840,37 |
| INTERET | | | | | | | | |
| Payé | 29,74 | 2,25 | 27,49 | 0,27 | 0,00 | 0,25 | 0,02 | 30,01 |
| Remis | 334,66 | 233,74 | 100,92 | 0,00 | 0,00 | 0,00 | 0,00 | 334,66 |
| Rééchelonnés | 28,97 | 28,97 | 0,00 | 0,00 | 0,00 | 0,00 | 0,00 | 28,97 |
| Arriérés | 146,04 | 146,04 | 0,00 | 35,72 | 27,26 | 8,34 | 0,12 | 181,76 |
| Allègements PPTE | 25,99 | 2,93 | 23,06 | 0,32 | 0,00 | 0,26 | 0,06 | 26,31 |
| Allègements IADM | 5,45 | 0,00 | 5,45 | 0,00 | 0,00 | 0,00 | 0,00 | 5,45 |
| Total Intérêts | 570,85 | 413,93 | 156,92 | 36,31 | 27,26 | 8,85 | 0,20 | 607,16 |
| SERVICE TOTAL | | | | | | | | |
| Payé | 139,89 | 36,72 | 103,17 | 18,98 | 0,00 | 14,46 | 4,52 | 158,87 |
| Remis | 5 363,08 | 5 239,16 | 123,92 | 0,00 | 0,00 | 0,00 | 0,00 | 5 363,08 |
| Rééchelonnés | 42,07 | 42,07 | 0,00 | 0,00 | 0,00 | 0,00 | 0,00 | 42,07 |
| Arriérés | 418,36 | 340,63 | 77,73 | 167,65 | 84,03 | 57,56 | 26,06 | 586,01 |
| Allègements PPTE | 732,82 | 537,60 | 195,22 | 0,64 | 0,00 | 0,52 | 0,12 | 733,46 |
| Allègements IADM | 1 564,03 | 0,00 | 1 564,03 | 0,00 | 0,00 | 0,00 | 0,00 | 1 564,03 |
| Total Service | 8 260,25 | 6 196,18 | 2 064,07 | 187,27 | 84,03 | 72,54 | 30,70 | 8 447,52 |

Le tableau n° 23B est basé sur le service effectif et autres opérations de la dette extérieure des administrations publiques par type d'opérations, catégorie de prêteurs et types de créanciers au 31 décembre 2010.

**TABLEAU 23C : SERVICE EFFECTIF ET AUTRES OPERATIONS DE LA DETTE EXTERIEURE DES ADMINISTRATIONS PUBLIQUES,
PAR CATEGORIE DE PRETEURS ET TYPE DE CREANCIERS AU 31.12.2011**

(En millions de USD)

| 2011 | Créanciers officiels | Bilatéraux | Multilatéraux | Créanciers privés | Banques commerciales | Fournisseurs | Autres | Total |
|------------------------|----------------------|---------------|-----------------|-------------------|----------------------|---------------|--------------|-----------------|
| PRINCIPAL | | | | | | | | |
| Payé | 37,08 | 7,78 | 29,30 | 107,09 | 2,14 | 59,29 | 45,66 | 144,17 |
| Remis | 20,49 | 0,00 | 20,49 | 0,00 | 0,00 | 0,00 | 0,00 | 20,49 |
| Rééchelonnés | 0,00 | 0,00 | 0,00 | 0,00 | 0,00 | 0,00 | 0,00 | 0,00 |
| Arriérés | 275,03 | 196,79 | 78,24 | 106,63 | 56,73 | 39,28 | 10,62 | 381,66 |
| Allègements PPTE | 720,33 | 534,66 | 185,67 | 0,00 | 0,00 | 0,00 | 0,00 | 720,33 |
| Allègements IADM | 266,68 | 0,00 | 266,68 | 0,00 | 0,00 | 0,00 | 0,00 | 266,68 |
| Total Principal | 1319,61 | 739,23 | 580,38 | 213,72 | 58,87 | 98,57 | 56,28 | 1 533,33 |
| INTERET | | | | | | | | |
| Payé | 33,74 | 6,25 | 27,49 | 6,52 | 0,76 | 4,59 | 1,17 | 40,26 |
| Remis | 104,44 | 0,00 | 104,44 | 0,00 | 0,00 | 0,00 | 0,00 | 104,44 |
| Rééchelonnés | 0,00 | 0,00 | 0,00 | 0,00 | 0,00 | 0,00 | 0,00 | 0,00 |
| Arriérés | 145,80 | 145,80 | 0,00 | 35,11 | 27,26 | 7,75 | 0,10 | 180,91 |
| Allègements PPTE | 221,35 | 6,38 | 214,97 | 5,34 | 0,49 | 1,64 | 3,21 | 226,69 |
| Allègements IADM | 266,68 | 0,00 | 266,68 | 0,00 | 0,00 | 0,00 | 0,00 | 266,68 |
| Total Intérêts | 772,01 | 158,43 | 613,58 | 46,97 | 28,51 | 13,98 | 4,48 | 818,98 |
| SERVICE TOTAL | | | | | | | | |
| Payé | 70,82 | 14,03 | 56,79 | 113,61 | 2,90 | 63,88 | 46,83 | 184,43 |
| Remis | 124,93 | 0,00 | 124,93 | 0,00 | 0,00 | 0,00 | 0,00 | 124,93 |
| Rééchelonnés | 0,00 | 0,00 | 0,00 | 0,00 | 0,00 | 0,00 | 0,00 | 0,00 |
| Arriérés | 420,83 | 342,59 | 78,24 | 141,74 | 83,99 | 47,03 | 10,72 | 562,57 |
| Allègements PPTE | 941,68 | 541,04 | 400,64 | 5,34 | 0,49 | 1,64 | 3,21 | 947,02 |
| Allègements IADM | 533,36 | 0,00 | 533,36 | 0,00 | 0,00 | 0,00 | 0,00 | 533,36 |
| Total Service | 2 091,62 | 897,66 | 1 193,96 | 260,69 | 87,38 | 112,55 | 60,76 | 2 352,31 |

Le tableau n° 23C est basé sur le service effectif et autres opérations de la dette extérieure des administrations publiques par type d'opérations, catégorie de prêteurs et types de créanciers au 31 décembre 2011.

TABLEAU 23D : SERVICE EFFECTIF ET AUTRES OPERATIONS DE LA DETTE EXTERIEURE DES ADMINISTRATIONS PUBLIQUES, PAR CATEGORIE DE PRETEURS ET TYPE DE CREANCIERS AU 31.12.2012

(En millions de USD)

| 2012 | Créanciers officiels | Bilatéraux | Multilatéraux | Créanciers privés | Banques commerciales | Fournisseurs | Autres | Total |
|------------------------|----------------------|---------------|---------------|-------------------|----------------------|--------------|--------------|---------------|
| PRINCIPAL | | | | | | | | |
| Payé | 92,99 | 13,57 | 79,42 | 49,95 | 0,61 | 22,94 | 26,4 | 142,94 |
| Remis | 23,44 | 23,44 | 0,00 | 0,00 | 0,00 | 0,00 | 0,00 | 23,44 |
| Rééchelonnés | 0,00 | 0,00 | 0,00 | 0,00 | 0,00 | 0,00 | 0,00 | 0,00 |
| Arriérés | 202,96 | 202,96 | 0,00 | 101,54 | 56,74 | 39,46 | 5,34 | 304,5 |
| Allègements PPTE | 159,88 | 9,63 | 150,25 | 1,31 | 0,00 | 0,66 | 0,65 | 161,19 |
| Allègements IADM | 0,00 | 0,00 | 0,00 | 0,00 | 0,00 | 0,00 | 0,00 | 0,00 |
| Total Principal | 479,27 | 249,6 | 229,67 | 152,8 | 57,35 | 63,06 | 32,39 | 632,07 |
| INTERET | | | | | | | | |
| Payé | 27,44 | 10,92 | 16,52 | 2,52 | 0,00 | 1,94 | 0,58 | 29,96 |
| Remis | 0,00 | 0,00 | 0,00 | 0,00 | 0,00 | 0,00 | 0,00 | 0,00 |
| Rééchelonnés | 92,17 | 0,00 | 92,17 | 0,00 | 0,00 | 0,00 | 0,00 | 92,17 |
| Arriérés | 145,41 | 145,41 | 0,00 | 35,09 | 27,26 | 7,76 | 0,07 | 180,50 |
| Allègements PPTE | 37,39 | 9,06 | 28,33 | 1,31 | 0,00 | 0,66 | 0,65 | 38,70 |
| Allègements IADM | 0,00 | 0,00 | 0,00 | 0 | 0,00 | 0,00 | 0,00 | 0,00 |
| Total Intérêts | 302,41 | 165,39 | 137,02 | 38,92 | 27,26 | 10,36 | 1,30 | 341,33 |
| SERVICE TOTAL | | | | | | | | |
| Payé | 120,43 | 24,49 | 95,94 | 52,47 | 0,61 | 24,88 | 26,98 | 172,90 |
| Remis | 23,44 | 23,44 | 0,00 | 0,00 | 0,00 | 0,00 | 0,00 | 23,44 |
| Rééchelonnés | 92,17 | 0,00 | 92,17 | 0,00 | 0,00 | 0,00 | 0,00 | 92,17 |
| Arriérés | 348,37 | 348,37 | 0,00 | 136,63 | 84,00 | 47,22 | 5,41 | 485,00 |
| Allègements PPTE | 197,27 | 18,69 | 178,58 | 2,62 | 0,00 | 1,32 | 1,30 | 199,89 |
| Allègements IADM | 0,00 | 0,00 | 0,00 | 0,00 | 0,00 | 0,00 | 0,00 | 0,00 |
| Total Service | 781,68 | 414,99 | 366,69 | 191,72 | 84,61 | 73,42 | 33,69 | 973,40 |

Le tableau n° 23D est basé sur le service effectif et autres opérations de la dette extérieure des administrations publiques par type d'opérations, catégorie de prêteurs et types de créanciers au 31 décembre 2012.

TABLEAU 24 : ENCOURS DE LA DETTE EXTERIEURE DES ADMINISTRATIONS PUBLIQUES, PAR TYPE DE TAUX D'INTERET

(En millions de USD et en %)

| | ENCOURS AVEC TOUS LES ARRIERES 31.12.2008 | % | ENCOURS AVEC TOUS LES ARRIERES 31.12.2009 | % | ENCOURS AVEC TOUS LES ARRIERES 31.12.2010 | % | ENCOURS AVEC TOUS LES ARRIERES 31.12.2011 | % | ENCOURS AVEC TOUS LES ARRIERES 31.12.2012 | % |
|--------------------------------------|---|---------------|---|---------------|---|---------------|---|---------------|---|---------------|
| 1. TAUX VARIABLES BASES SUR : | 4 012,92 | 37,21 | 5 383,35 | 43,83 | 635,36 | 13,28 | 743,94 | 15,99 | 711,05 | 14,39 |
| 1.01. CANADA PRIME RATE | 36,82 | 0,34 | 53,07 | 0,43 | 0,00 | 0,00 | 0,00 | 0,00 | 0,00 | 0,00 |
| 1.02. EURIBOR | 258,69 | 2,40 | 259,19 | 2,11 | 0,00 | 0,00 | 0,00 | 0,00 | 0,00 | 0,00 |
| 1.03. LIBOR 6 MOIS | 368,90 | 3,42 | 499,03 | 4,06 | 24,36 | 0,51 | 24,64 | 0,53 | 22,42 | 0,45 |
| 1.04. NEW YORK EXIM BANK RATES | 124,69 | 1,15 | 216,15 | 1,76 | 0,00 | 0,00 | 0,00 | 0,00 | 0,00 | 0,00 |
| 1.05. NIBOR 6 MOIS | 1,51 | 0,01 | 1,55 | 0,02 | 0,00 | 0,00 | 0,00 | 0,00 | 0,00 | 0,00 |
| 1.06. SANS TAUX D'INTERET | 201,58 | 1,87 | 215,38 | 1,75 | 160,25 | 3,35 | 121,81 | 2,62 | 92,37 | 1,87 |
| 1.07. STIBOR 6 MOIS | 46,00 | 0,43 | 49,86 | 0,41 | 0,00 | 0,00 | 0,00 | 0,00 | 0,00 | 0,00 |
| 1.08. TAUX DE BASE AUTRICHE | 129,41 | 1,20 | 132,60 | 1,08 | 0,00 | 0,00 | 0,00 | 0,00 | 0,00 | 0,00 |
| 1.09. TAUX DE BASE BANCAIRE FRANCE | 230,67 | 2,14 | 300,67 | 2,45 | 116,66 | 2,44 | 115,18 | 2,48 | 114,80 | 2,32 |
| 1.10. TAUX DE BASE BELGIQUE | 141,90 | 1,32 | 145,05 | 1,18 | 0,00 | 0,00 | 0,00 | 0,00 | 0,00 | 0,00 |
| 1.11. TAUX DU MARCHE OBLIGATAIRE | 869,68 | 8,06 | 910,13 | 7,41 | 0,00 | 0,00 | 0,00 | 0,00 | 0,00 | 0,00 |
| 1.12. US TREAS. BILLS 13 WK BID | 873,14 | 8,10 | 1 024,77 | 8,34 | 0,00 | 0,00 | 0,00 | 0,00 | 0,00 | 0,00 |
| 1.13. TAUX FMI | 729,93 | 6,77 | 1 575,90 | 12,83 | 321,53 | 6,72 | 476,36 | 10,24 | 476,04 | 9,64 |
| 1.14. AUTRES TAUX VARIABLES | 0,00 | 0,00 | 0,00 | 0,00 | 12,56 | 0,26 | 5,95 | 0,13 | 5,42 | 0,11 |
| 2. TAUX FIXES | 6 772,72 | 62,79 | 6 899,43 | 56,17 | 4 148,07 | 86,72 | 3 908,33 | 84,01 | 4 228,61 | 85,61 |
| 2.1. CONCESSIONNEL | 3 821,01 | 35,43 | 3 887,65 | 31,65 | 4 148,07 | 86,72 | 3 908,33 | 84,01 | 4 228,61 | 85,61 |
| 2.2. 3% A 6% | 1 199,14 | 11,11 | 1 302,27 | 10,60 | 0,00 | 0,00 | 0,00 | 0,00 | 0,00 | 0,00 |
| 2.3. 6% A 10% | 1 735,64 | 16,09 | 1 701,95 | 13,86 | 0,00 | 0,00 | 0,00 | 0,00 | 0,00 | 0,00 |
| 2.4. PLUS DE 10% | 16,93 | 0,16 | 7,56 | 0,06 | 0,00 | 0,00 | 0,00 | 0,00 | 0,00 | 0,00 |
| TOTAL | 10 785,64 | 100,00 | 12 282,78 | 100,00 | 4 783,43 | 100,00 | 4 652,27 | 100,00 | 4 939,66 | 100,00 |

Le tableau n° 24 présente l'encours de la dette extérieure des administrations publiques par type de taux d'intérêt.

**TABLEAU 25A : ENCOURS DE LA DETTE EXTERIEURE DES ADMINISTRATIONS PUBLIQUES
PAR ECHEANCE ET PAR DEVISE**

(En millions et en %)

| | 31.12.2007 | | | 31.12.2008 | | |
|--|---------------------|------------------|----------------------------|---------------------|------------------|----------------------------|
| | En devise originale | En dollar US | En % du total en dollar US | En devise originale | En dollar US | En % du total en dollar US |
| ECHEANCES RESIDUELLES | | 3,08 | 0,027 | | 15,25 | 0,141 |
| Couronne Danoise (DKK) | 0,00 | 0,00 | 0,000 | 0,00 | 0,00 | 0,000 |
| Couronne Norvégienne (NOK) | 0,00 | 0,00 | 0,000 | 0,00 | 0,00 | 0,000 |
| Couronne Suédoise (SEK) | 0,00 | 0,00 | 0,000 | 0,00 | 0,00 | 0,000 |
| Dinar Koweïtien (KWD) | 0,00 | 0,00 | 0,000 | 0,00 | 0,00 | 0,000 |
| Dirham des Emirats Arabes Unis (AED) | 0,00 | 0,00 | 0,000 | 0,00 | 0,00 | 0,000 |
| Dollar Américain (USD) | 0,08 | 0,08 | 0,001 | 8,37 | 8,37 | 0,078 |
| Dollar Canadien (CAD) | 0,00 | 0,00 | 0,000 | 0,00 | 0,00 | 0,000 |
| Droits de Tirages Spéciaux (DTS) | 0,00 | 0,00 | 0,000 | 0,00 | 0,00 | 0,000 |
| Euro (Eur) | 1,99 | 2,76 | 0,025 | 4,74 | 5,63 | 0,052 |
| Franc Suisse (CHF) | 0,00 | 0,00 | 0,000 | 1,07 | 0,82 | 0,008 |
| Livre Sterling (GBP) | 0,00 | 0,00 | 0,000 | 0,00 | 0,00 | 0,000 |
| Rand d'Afrique du Sud (ZAR) | 0,00 | 0,00 | 0,000 | 0,00 | 0,00 | 0,000 |
| Riyal Saoudien (SAR) | 0,00 | 0,00 | 0,000 | 0,00 | 0,00 | 0,000 |
| Unité de Compte Africaine (AFU) | 0,00 | 0,00 | 0,000 | 0,31 | 0,43 | 0,004 |
| Yuan Renminbi ou Yuan Chinois (CNY) | 0,00 | 0,00 | 0,000 | 0,00 | 0,00 | 0,000 |
| Yen Japonais (JPY) | 28,42 | 0,24 | 0,002 | 0,00 | 0,00 | 0,000 |
| ECHEANCES A LONG ET MOYEN TERME | | 11 215,27 | 99,973 | | 10 770,39 | 99,859 |
| Couronne Danoise (DKK) | 21,78 | 3,6 | 0,032 | 18,21 | 3,01 | 0,028 |
| Couronne Norvégienne (NOK) | 43,43 | 4,63 | 0,041 | 33,13 | 3,53 | 0,033 |
| Couronne Suédoise (SEK) | 474,33 | 64,36 | 0,574 | 473,59 | 64,23 | 0,596 |
| Dinar Koweïtien (KWD) | 2,48 | 8,55 | 0,076 | 1,96 | 6,69 | 0,062 |
| Dirham des Emirats Arabes Unis (AED) | 720,03 | 195,66 | 1,744 | 1 266,75 | 189,57 | 1,758 |
| Dollar Américain (USD) | 2 664,18 | 2 664,18 | 23,748 | 2 345,05 | 2 345,05 | 21,742 |
| Dollar Canadien (CAD) | 55,98 | 52,52 | 0,468 | 46,94 | 40,34 | 0,374 |
| Droits de Tirages Spéciaux (DTS) | 1 771,90 | 2 736,53 | 24,393 | 1 778,16 | 2 541,17 | 23,561 |
| Euro (Eur) | 2 732,32 | 3 777,58 | 33,673 | 3 079,89 | 3 657,87 | 33,914 |
| Franc Suisse (CHF) | 290,42 | 243,54 | 2,171 | 318,59 | 243,04 | 2,253 |
| Livre Sterling (GBP) | 77,61 | 157,04 | 1,400 | 64,08 | 110,70 | 1,026 |
| Rand d'Afrique du Sud (ZAR) | 22,27 | 3,15 | 0,028 | 109,28 | 2,30 | 0,021 |
| Riyal Saoudien (SAR) | 107,67 | 28,79 | 0,257 | 96,69 | 25,83 | 0,239 |
| Unité de Compte Africaine (AFU) | 2,93 | 4,12 | 0,037 | 2,11 | 2,97 | 0,028 |
| Yuan Renminbi ou Yuan Chinois (CNY) | 376,98 | 45,31 | 0,404 | 280,01 | 33,65 | 0,312 |
| Yen Japonais (JPY) | 114 030,31 | 1 225,72 | 10,926 | 176 075,13 | 1 500,44 | 13,911 |
| TOTAL | | 11 218,35 | 100,000 | | 10 785,64 | 100,000 |

Pour les différentes conversions, les taux de change moyens annuels de la BCC ont été utilisés.

Le tableau n° 25A présente l'évolution de la composition en devises de l'encours de la dette extérieure des administrations publiques au 31 décembre 2007 et 2008 et distingue les emprunts avec des échéances de plus d'une année et ceux arrivant fin maturité.

**TABLEAU 25B : ENCOURS DE LA DETTE EXTERIEURE DES ADMINISTRATIONS PUBLIQUES
PAR ECHEANCE ET PAR DEVISE**

(En millions et en %)

| | 31.12.2009 | | | 31.12.2010 | | |
|--|---------------------|------------------|----------------------------|---------------------|-----------------|----------------------------|
| | En devise originale | En dollar US | En % du total en dollar US | En devise originale | En dollar US | En % du total en dollar US |
| ECHEANCES RESIDUELLES | | 16,42 | 0,134 | | 6,69 | 0,140 |
| Couronne Danoise (DKK) | 0,00 | 0,00 | 0,000 | 0,00 | 0,00 | 0,000 |
| Couronne Norvégienne (NOK) | 0,00 | 0,00 | 0,000 | 0,00 | 0,00 | 0,000 |
| Couronne Suédoise (SEK) | 0,00 | 0,00 | 0,000 | 0,00 | 0,00 | 0,000 |
| Dinar Koweïtien (KWD) | 0,00 | 0,00 | 0,000 | 0,00 | 0,00 | 0,000 |
| Dirham des Emirats Arabes Unis (AED) | 0,00 | 0,00 | 0,000 | 0,00 | 0,00 | 0,000 |
| Dollar Américain (USD) | 7,31 | 7,31 | 0,060 | 0,05 | 0,05 | 0,001 |
| Dollar Canadien (CAD) | 0,00 | 0,00 | 0,000 | 0,00 | 0,00 | 0,000 |
| Droits de Tirages Spéciaux (DTS) | 0,00 | 0,00 | 0,000 | 4,33 | 6,64 | 0,139 |
| Euro (Eur) | 6,36 | 9,11 | 0,074 | 0,00 | 0,00 | 0,000 |
| Franc Suisse (CHF) | 0,00 | 0,00 | 0,000 | 0,00 | 0,00 | 0,000 |
| Livre Sterling (GBP) | 0,00 | 0,00 | 0,000 | 0,00 | 0,00 | 0,000 |
| Rand d'Afrique du Sud (ZAR) | 0,00 | 0,00 | 0,000 | 0,00 | 0,00 | 0,000 |
| Riyal Saoudien (SAR) | 0,00 | 0,00 | 0,000 | 0,00 | 0,00 | 0,000 |
| Unité de Compte Africaine (AFU) | 0,00 | 0,00 | 0,000 | 0,00 | 0,00 | 0,000 |
| Yuan Renminbi ou Y'uan Chinois (CNY) | 0,00 | 0,00 | 0,000 | 0,00 | 0,00 | 0,000 |
| Yen Japonais (JPY) | 0,00 | 0,00 | 0,000 | 0,00 | 0,00 | 0,000 |
| ECHEANCES A LONG ET MOYEN TERME | | 12 266,36 | 99,866 | | 4 776,74 | 99,860 |
| Couronne Danoise (DKK) | 17,49 | 2,89 | 0,024 | 17,49 | 2,89 | 0,060 |
| Couronne Norvégienne (NOK) | 32,76 | 3,49 | 0,028 | 17,83 | 1,90 | 0,040 |
| Couronne Suédoise (SEK) | 500,43 | 67,87 | 0,553 | 23,37 | 3,17 | 0,066 |
| Dinar Koweïtien (KWD) | 3,79 | 12,95 | 0,105 | 3,62 | 12,36 | 0,258 |
| Dirham des Emirats Arabes Unis (AED) | 698,04 | 189,57 | 1,543 | 1 266,72 | 189,57 | 3,963 |
| Dollar Américain (USD) | 2 744,65 | 2 744,65 | 22,346 | 1 515,01 | 1 515,01 | 31,672 |
| Dollar Canadien (CAD) | 60,05 | 57,04 | 0,464 | 4,07 | 4,07 | 0,085 |
| Droits de Tirages Spéciaux (DTS) | 2 359,81 | 3 372,41 | 27,456 | 852,19 | 1 305,94 | 27,301 |
| Euro (Eur) | 2 693,05 | 3 854,65 | 31,383 | 551,03 | 723,79 | 15,131 |
| Franc Suisse (CHF) | 262,42 | 252,76 | 2,058 | 237,87 | 250,16 | 5,230 |
| Livre Sterling (GBP) | 87,70 | 139,39 | 1,135 | 17,78 | 27,36 | 0,572 |
| Rand d'Afrique du Sud (ZAR) | 21,60 | 2,92 | 0,024 | 21,66 | 3,25 | 0,068 |
| Riyal Saoudien (SAR) | 98,79 | 26,39 | 0,215 | 99,85 | 26,67 | 0,558 |
| Unité de Compte Africaine (AFU) | 2,42 | 3,40 | 0,028 | 0,00 | 0,00 | 0,000 |
| Yuan Renminbi ou Yuan Chinois (CNY) | 804,91 | 96,73 | 0,788 | 758,31 | 91,13 | 1,905 |
| Yen Japonais (JPY) | 132 999,88 | 1 439,24 | 11,718 | 50 855,19 | 619,47 | 12,950 |
| TOTAL | | 12 282,78 | 100,000 | | 4 783,43 | 100,000 |

Pour les différentes conversions, les taux de change moyens annuels de la BCC ont été utilisés.

Le tableau n° 25A présente l'évolution de la composition en devises de l'encours de la dette extérieure des administrations publiques au 31 décembre 2009 et 2010 et distingue les emprunts avec des échéances de plus d'une année et ceux arrivant fin maturité.

**TABLEAU 25C : ENCOURS DE LA DETTE EXTERIEURE DES ADMINISTRATIONS PUBLIQUES
PAR ECHEANCE ET PAR DEVISE**

(En millions et en %)

| | 31.12.2011 | | | 31.12.2012 | | |
|--|---------------------|-----------------|----------------------------|---------------------|-----------------|----------------------------|
| | En devise originale | En dollar US | En % du total en dollar US | En devise originale | En dollar US | En % du total en dollar US |
| ECHEANCES RESIDUELLES | | 1,63 | 0,035 | | 36,06 | 0,73 |
| Couronne Danoise (DKK) | 0,00 | 0,00 | 0,000 | 0,00 | 0,00 | 0,00 |
| Couronne Norvégienne (NOK) | 0,00 | 0,00 | 0,000 | 0,00 | 0,00 | 0,00 |
| Couronne Suédoise (SEK) | 0,00 | 0,00 | 0,000 | 0,00 | 0,00 | 0,00 |
| Dinar Koweïtien (KWD) | 0,00 | 0,00 | 0,000 | 0,00 | 0,00 | 0,00 |
| Dirham des Emirats Arabes Unis (AED) | 0,00 | 0,00 | 0,000 | 0,00 | 0,00 | 0,00 |
| Dollar Américain (USD) | 1,63 | 1,63 | 0,035 | 31,06 | 31,06 | 0,63 |
| Dollar Canadien (CAD) | 0,00 | 0,00 | 0,000 | 0,00 | 0,00 | 0,00 |
| Droits de Tirages Spéciaux (DTS) | 0,00 | 0,00 | 0,000 | 0,00 | 0,00 | 0,00 |
| Euro (Eur) | 0,00 | 0,00 | 0,000 | 0,00 | 0,00 | 0,00 |
| Franc Suisse (CHF) | 0,00 | 0,00 | 0,000 | 0,00 | 0,00 | 0,00 |
| Livre Sterling (GBP) | 0,00 | 0,00 | 0,000 | 0,00 | 0,00 | 0,00 |
| Rand d'Afrique du Sud (ZAR) | 0,00 | 0,00 | 0,000 | 0,00 | 0,00 | 0,00 |
| Riyal Saoudien (SAR) | 0,00 | 0,00 | 0,000 | 0,00 | 0,00 | 0,00 |
| Unité de Compte Africaine (AFU) | 0,00 | 0,00 | 0,000 | 0,00 | 0,00 | 0,00 |
| Yuan Renminbi ou Y'uan Chinois (CNY) | 0,00 | 0,00 | 0,000 | 31,15 | 5,00 | 0,10 |
| Yen Japonais (JPY) | 0,00 | 0,00 | 0,000 | 0,00 | 0,00 | 0,00 |
| ECHEANCES A LONG ET MOYEN TERME | | 4 650,64 | 99,965 | | 4 903,60 | 99,27 |
| Couronne Danoise (DKK) | 1,57 | 0,26 | 0,006 | 0,51 | 0,09 | 0,00 |
| Couronne Norvégienne (NOK) | 0,00 | 0,00 | 0,000 | 0,00 | 0,00 | 0,00 |
| Couronne Suédoise (SEK) | 3,47 | 0,47 | 0,010 | 3,51 | 0,54 | 0,01 |
| Dinar Koweïtien (KWD) | 3,41 | 11,63 | 0,250 | 4,46 | 15,88 | 0,32 |
| Dirham des Emirats Arabes Unis (AED) | 698,04 | 189,57 | 4,075 | 698,09 | 190,22 | 3,85 |
| Dollar Américain (USD) | 1 517,71 | 1 517,71 | 32,623 | 1 413,48 | 1 413,48 | 28,61 |
| Dollar Canadien (CAD) | 0,00 | 0,00 | 0,000 | 0,00 | 0,00 | 0,00 |
| Droits de Tirages Spéciaux (DTS) | 942,84 | 1 454,40 | 31,262 | 1 185,86 | 1 825,93 | 36,96 |
| Euro (Eur) | 417,79 | 538,47 | 11,574 | 411,90 | 543,80 | 11,01 |
| Franc Suisse (CHF) | 193,65 | 204,84 | 4,403 | 180,58 | 197,44 | 4,00 |
| Livre Sterling (GBP) | 17,70 | 27,28 | 0,586 | 18,70 | 30,18 | 0,61 |
| Rand d'Afrique du Sud (ZAR) | 21,56 | 2,64 | 0,057 | 22,26 | 2,60 | 0,05 |
| Riyal Saoudien (SAR) | 85,27 | 22,78 | 0,490 | 81,50 | 21,75 | 0,44 |
| Unité de Compte Africaine (AFU) | 0,00 | 0,00 | 0,000 | 0,00 | 0,00 | 0,00 |
| Yuan Renminbi ou Yuan Chinois (CNY) | 758,23 | 91,12 | 1,959 | 1 134,58 | 182,11 | 3,69 |
| Yen Japonais (JPY) | 45 851,84 | 589,47 | 12,671 | 40 935,69 | 479,58 | 9,71 |
| TOTAL | | 4 652,27 | 100,000 | | 4 939,66 | 100,00 |

Pour les différentes conversions, les taux de change moyens annuels de la BCC ont été utilisés.

Le tableau n° 25C présente l'évolution de la composition en devises de l'encours de la dette extérieure des administrations publiques au 31 décembre 2011 et 2012 et distingue les emprunts avec des échéances de plus d'une année et ceux arrivant fin maturité.

TABLEAU 26: TAUX D'INTERET MOYENS DES NOUVEAUX EMPRUNTS EXTERIEURS PAR PRINCIPALES DEVISES, SECTEUR DEBITEUR ET PAR ECHEANCE DES EMPRUNTS

| SECTEURS DEBITEURS | USD | | CNY | | SDR | | AFU/UCA | | KWD | | EUR | |
|----------------------------------|-----------|---------------|-----------|---------------|-----------|---------------|-----------|---------------|-----------|---------------|-----------|---------------|
| | Taux Fixe | Taux Variable | Taux Fixe | Taux Variable | Taux Fixe | Taux Variable | Taux Fixe | Taux Variable | Taux Fixe | Taux Variable | Taux Fixe | Taux Variable |
| Moyenne 2005 - 2007 | | | | | | | | | | | | |
| Administrations publiques | | | | | | | | | | | | |
| <i>Moyen/Long terme</i> | 1,00% | 0,00% | 1,50% | 0,00% | 0,75% | 0,00% | 0,75% | 0,00% | 2,500% | 0,00% | 5,37% | 0,00% |
| Autorités monétaires | | | | | | | | | | | | |
| <i>Court terme</i> | 0,00% | 0,00% | 0,00% | 0,00% | 0,00% | 0,00% | 0,00% | 0,00% | 0,00% | 0,00% | 0,00% | 0,00% |
| Moyenne 2007 - 2009 | | | | | | | | | | | | |
| Administrations publiques | | | | | | | | | | | | |
| <i>Moyen/Long terme</i> | 1,000% | 0,00% | 1,330% | 0,00% | 0,00% | 0,00% | 0,000% | 0,00% | 0,000% | 0,00% | 5,37% | 0,00% |
| Autorités monétaires | | | | | | | | | | | | |
| <i>Court terme</i> | 0,00% | 0,00% | 0,00% | 0,00% | 0,00 | 0,00% | 0,00% | 0,00% | 0,00% | 0,00% | 0,00% | 0,00% |
| Moyenne 2009 - 2011 | | | | | | | | | | | | |
| Administrations publiques | | | | | | | | | | | | |
| <i>Moyen/Long terme</i> | 0,84% | 0,00% | 0,97% | 0,00% | 0,00% | 0,00% | 0,00% | 0,00% | 0,00% | 0,00% | 0,00% | 0,00% |
| Autorités monétaires | | | | | | | | | | | | |
| <i>Court terme</i> | 0,00% | 0,00% | 0,00% | 0,00% | 0,00% | 0,00% | 0,00% | 0,00% | 0,00% | 0,00% | 0,00% | 0,00% |
| Moyenne 2010 - 2012 | | | | | | | | | | | | |
| Administrations publiques | | | | | | | | | | | | |
| <i>Moyen/Long terme</i> | 1,00% | 0,00% | 0,50% | 0,00% | 0,00% | 0,00% | 0,00% | 0,00% | 0,00% | 0,00% | 0,00% | 0,00% |
| Autorités monétaires | | | | | | | | | | | | |
| <i>Court terme</i> | 0,00% | 0,00% | 0,00% | 0,00% | 0,00% | 0,00% | 0,00% | 0,00% | 0,00% | 0,00% | 0,00% | 0,00% |

Note : Moyenne des trois dernières années

**TABLEAU 27 : CONDITIONS MOYENNES DES NOUVEAUX EMPRUNTS EXTERIEURSA LONG TERME,
PAR SECTEUR DEBITEUR**

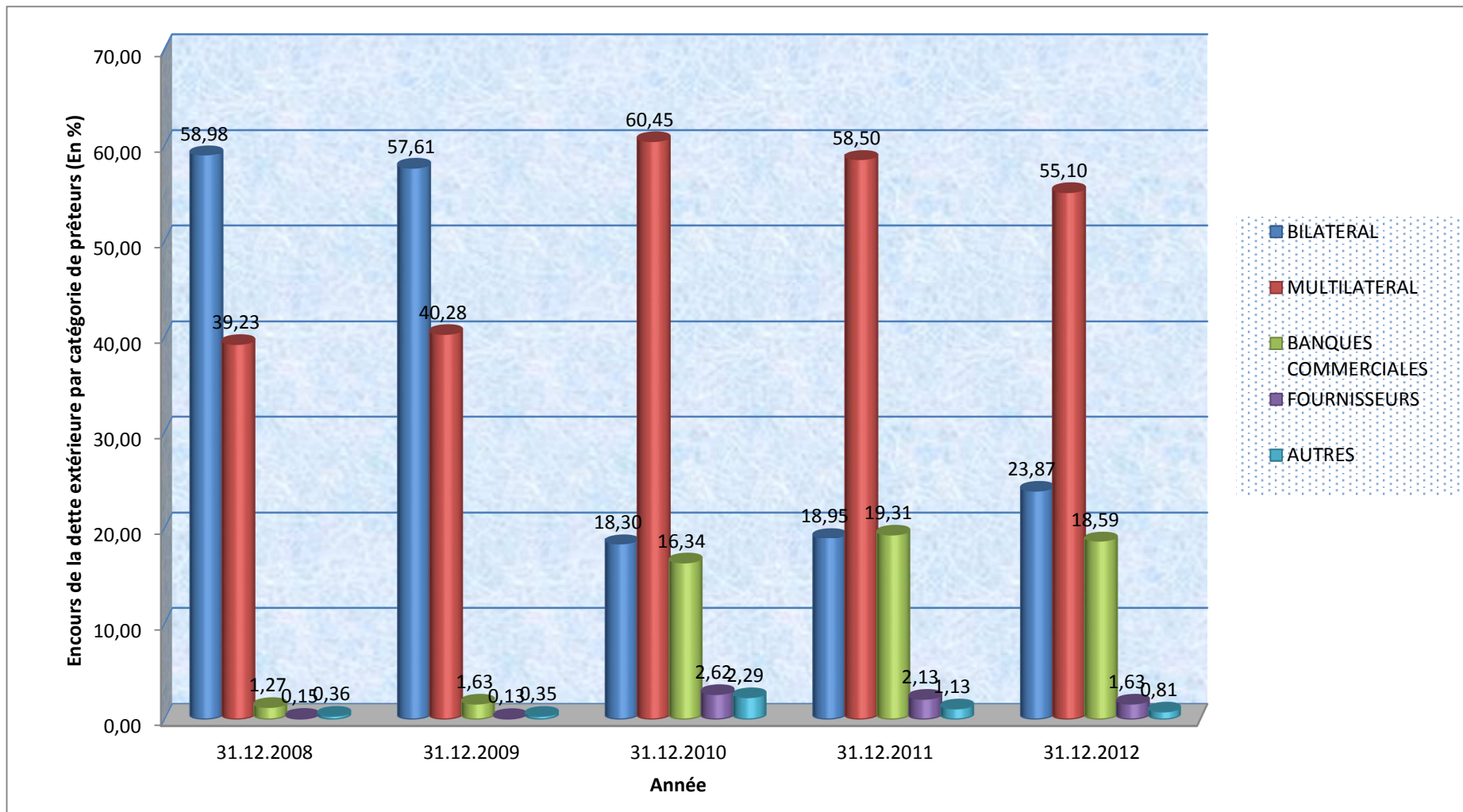
| SECTEUR DEBITEUR | TAUX D'INTERET (%) | DELAI DE REMBOURSEMENT (ANNEE) | PERIODE DE GRACE (ANNEE) | ELEMENT DE DON (%) |
|---------------------------|--------------------|--------------------------------|--------------------------|--------------------|
| 2008 | | | | |
| ADMINISTRATIONS PUBLIQUES | 2,50 | 15 | 5 | 24,56 |
| AUTORITES MONETAIRES | ND | ND | ND | ND |
| 2009 | | | | |
| ADMINISTRATIONS PUBLIQUES | 1,38 | 13 | 5 | 37,49 |
| AUTORITES MONETAIRES | ND | ND | ND | ND |
| 2010 | | | | |
| ADMINISTRATIONS PUBLIQUES | 1,00 | 23 | 8 | 50,64 |
| AUTORITES MONETAIRES | ND | ND | ND | ND |
| 2011 | | | | |
| ADMINISTRATIONS PUBLIQUES | 0,90 | 22 | 7 | 41,21 |
| AUTORITES MONETAIRES | ND | ND | ND | ND |
| 2012 | | | | |
| ADMINISTRATIONS PUBLIQUES | 1,00 | 22,5 | 7 | 44,58 |
| AUTORITES MONETAIRES | ND | ND | ND | ND |

ND = Non disponible

Le tableau n° 27 présente, pour les nouveaux emprunts à long terme contractés au titre de la dette extérieure, les taux d'intérêt moyens, la moyenne des délais de remboursements, la moyenne de la période de grâce ainsi que l'élément de don moyen pour les administrations publiques.

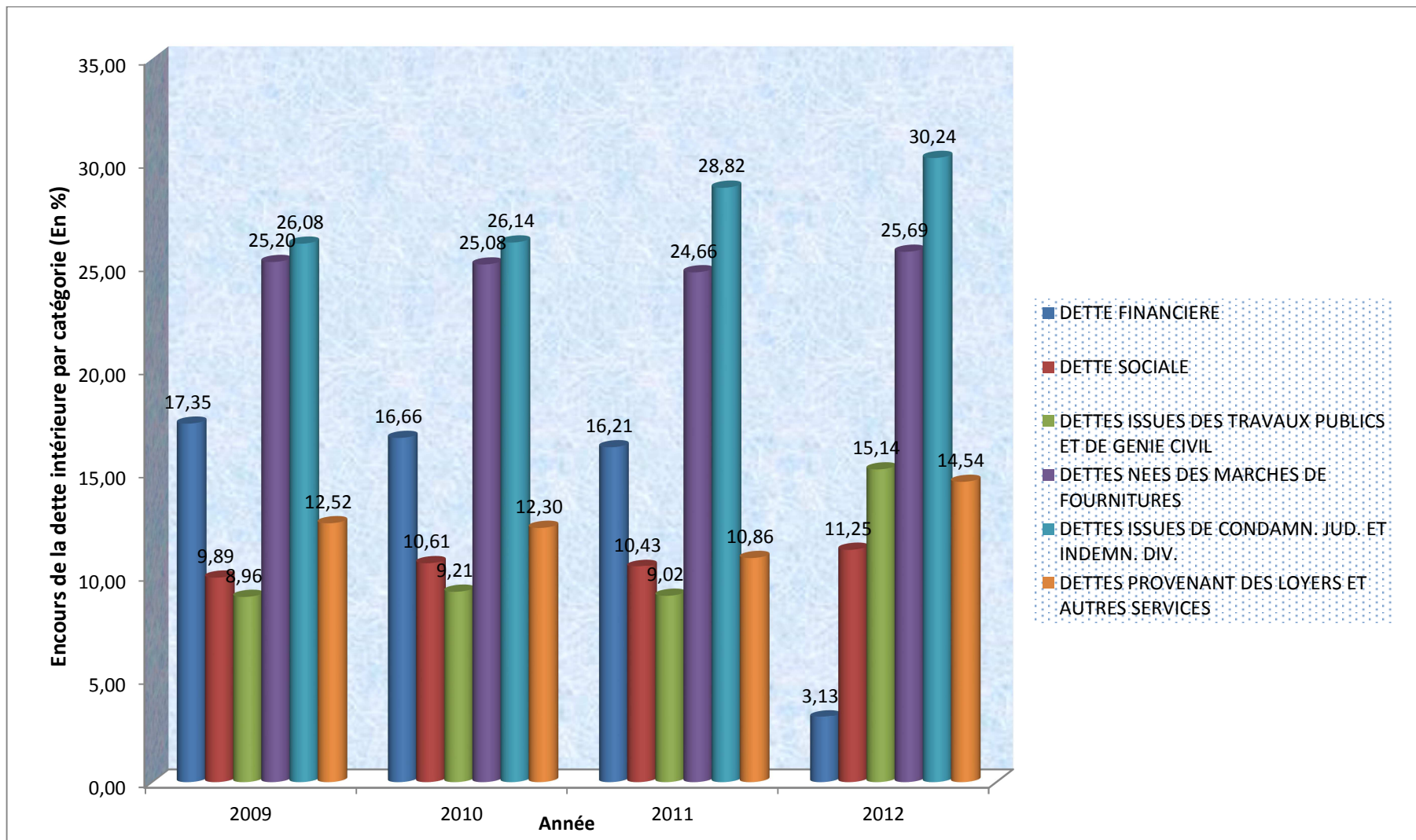
GRAPHIQUE 1: ENCOURS DE LA DETTE EXTERIEURE DES ADMINISTRATIONS PUBLIQUES PAR CATEGORIE DE PRETEURS

(Cfr: Tableau n°6)



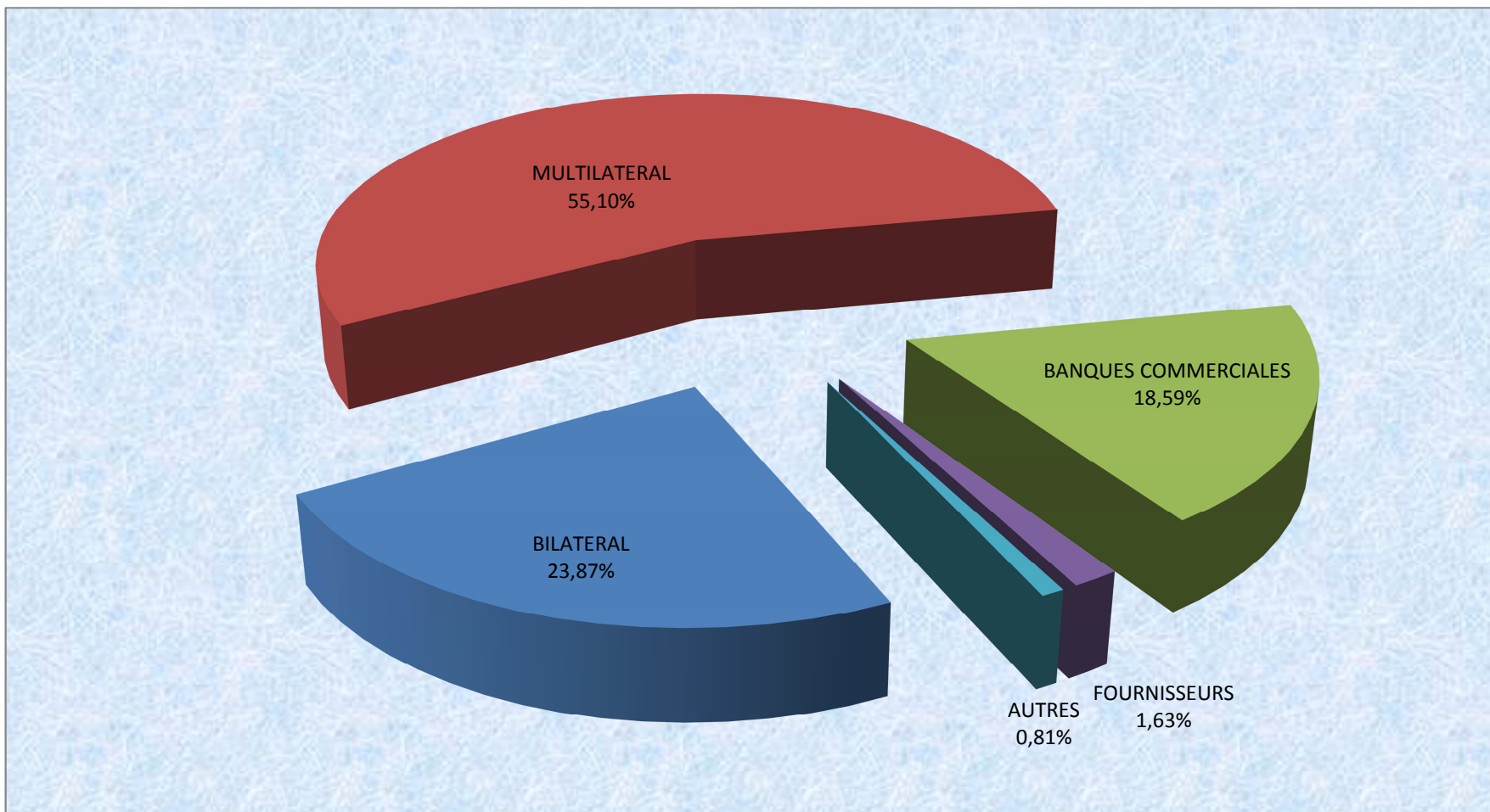
GRAPHIQUE 2: ENCOURS DE LA DETTE INTERIEURE PAR CATEGORIE DE DETTE

(Cfr: Tableau n°2)



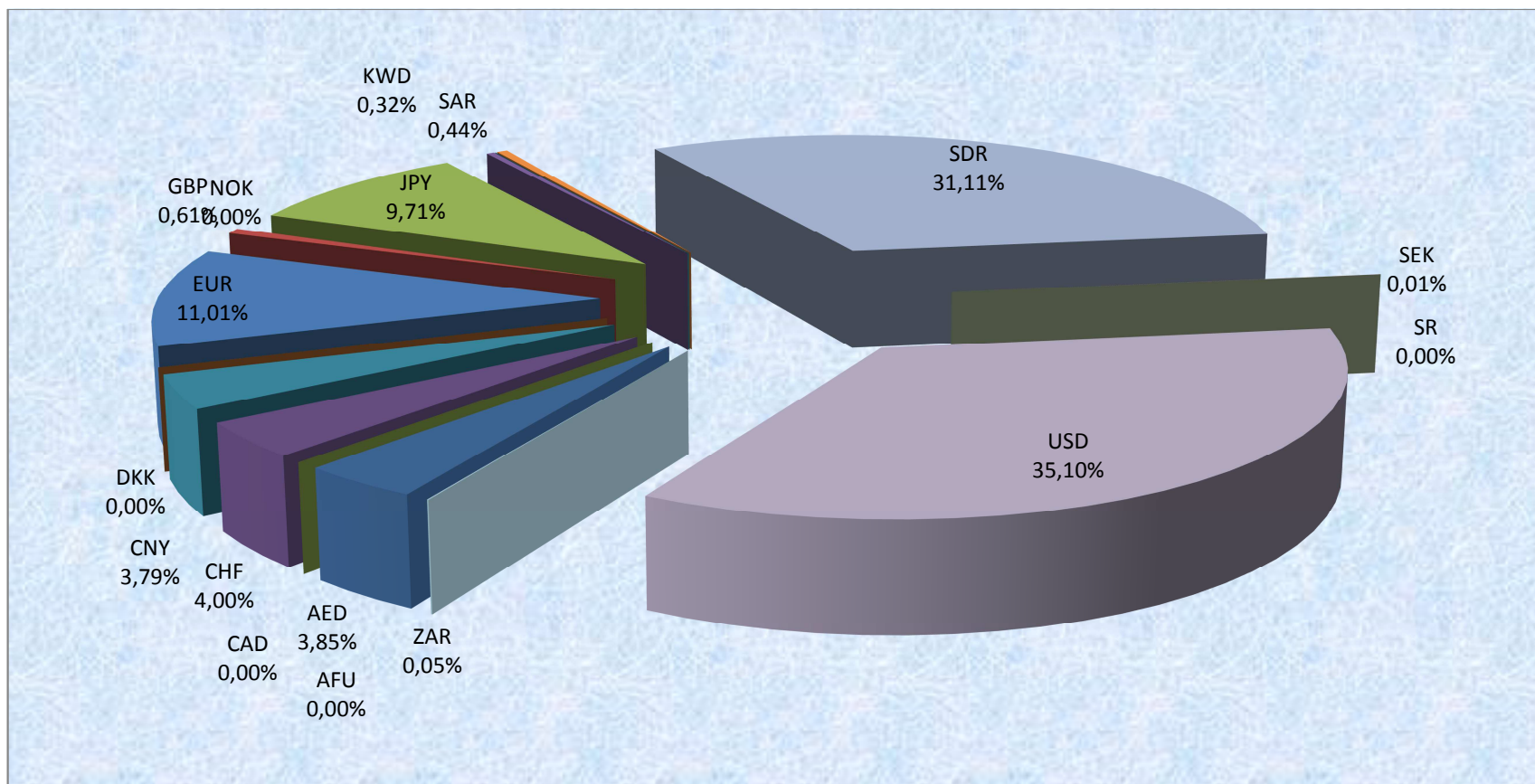
GRAPHIQUE 3: ENCOURS DE LA DETTE EXTERIEURE DES ADMINISTRATIONS PUBLIQUES PAR CATEGORIE DE PRETEURS AU 31.12.2012

(Cfr:Tableau n°6)



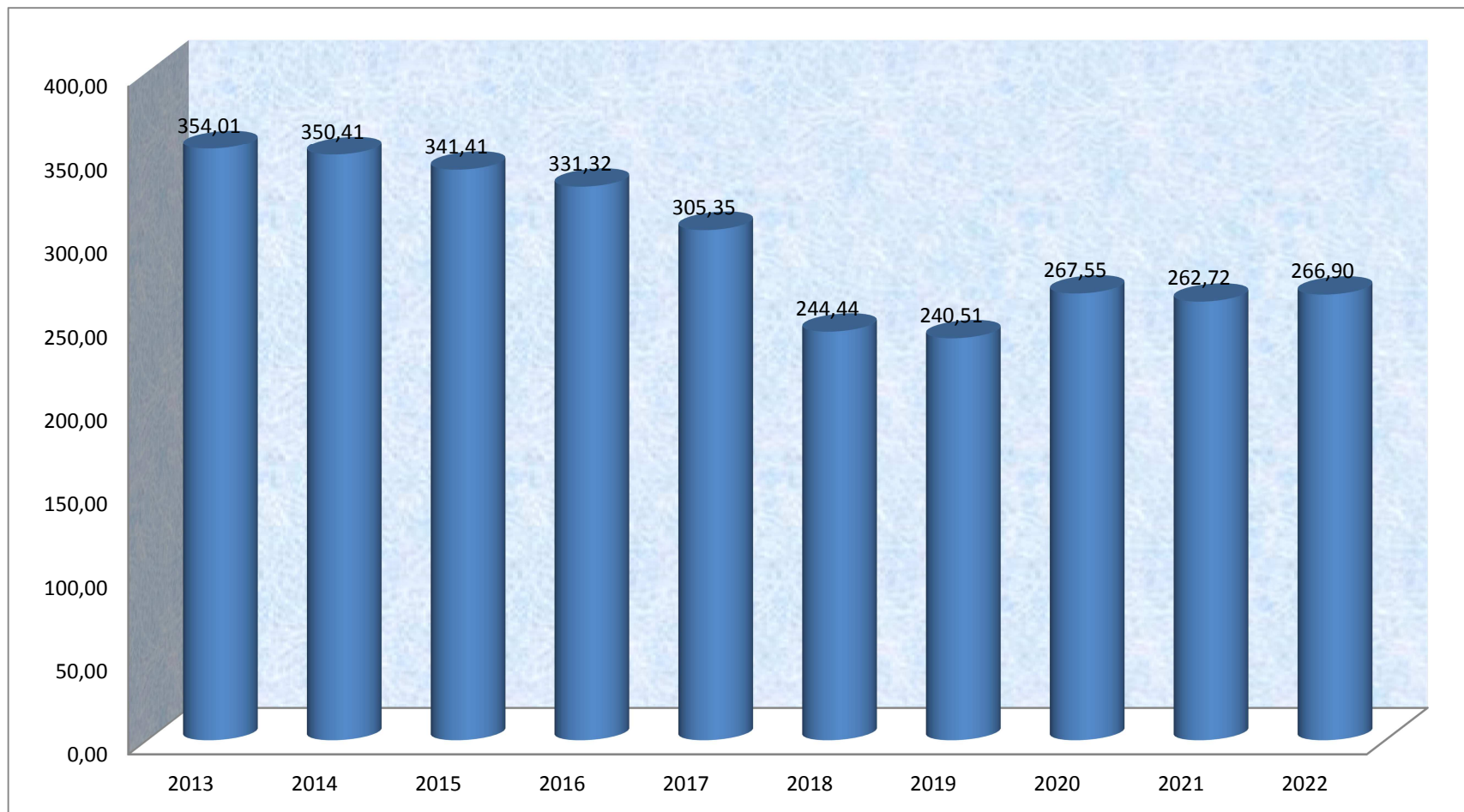
**GRAPHIQUE 4: ENCOURS DE LA DETTE EXTERIEURE DES ADMINISTRATIONS PUBLIQUES PAR DEVISE AU
31.12.2012**

(Cfr: Tableau n°10)



GRAPHIQUE 5: PROJECTION ANNUELLE DU SERVICE DE LA DETTE EXTERIEURE, PAR SECTEUR DEBITEUR ET TYPE D'INSTRUMENTS (En millions de USD)

(Cfr:Tableau n°13)



TERMINOLOGIE DE LA DETTE PUBLIQUE

| | |
|---|--|
| Accords bilatéraux | : Accords conclus bilatéralement entre le débiteur et chacun des pays créanciers ou ses organismes d'assurance-crédit à l'exportation dans le contexte du Club de Paris, afin d'établir la base juridique de la restructuration de la dette conformément à ce qui est indiqué dans le Procès-verbal agréé. Les accords bilatéraux indiquent notamment le taux d'intérêt moratoire qui est convenu entre le débiteur et ses créanciers. |
| Accord de prêt | : Instrument juridiquement contraignant qui engage une somme déterminée pouvant faire l'objet de tirages. Le montant tiré doit être remboursé conformément aux conditions énoncées dans un échéancier de remboursement ou un billet à ordre. |
| Arriérés | : Montant des versements prévus au titre du service de la dette qui sont arrivés à échéance, mais n'ont pas été versés au(x) créancier(s). |
| Bilatérale <i>(source de financement)</i> | : Financement dont la source est un gouvernement étranger ou ses agences (y compris la banque centrale), une institution publique autonome ou un organisme public de crédit à l'exportation. |
| Club de Kinshasa | : Ensemble de créanciers gouvernementaux et privés non membres du Club de Paris dont les prêts ne sont pas assurés. |
| Club de Londres | : Groupement informel de banques commerciales qui se réunissent pour définir une approche commune au rééchelonnement de la dette contractée par un pays auprès des banques commerciales. |
| Club de Paris | : Instance dans laquelle l'allègement de la dette est consenti par les gouvernements des pays faisant partie du CAD - Comité d'Aide au Développement - de l'OCDE (Organisation de Coopération et de Développement Economique). La présidence et le secrétariat sont assurés par le Trésor français. |
| Commission (prime) d'engagement | : Commission perçue par une banque ou un syndicat bancaire rémunérant la partie non utilisée d'un crédit que la banque ou le syndicat s'est engagé à mettre à la disposition d'un emprunteur. Il s'agit habituellement d'un taux fixe qui s'applique au solde non encore tiré. |
| Consolidation | : Transformation de tout ou partie de la dette en une autre dette comportant une échéance plus éloignée. |
| Créancier | : Organisme ou entité qui fournit de l'argent ou des ressources et qui doit être remboursé (e) dans les conditions prévues par un accord de prêt. |
| Crédit | : Tout montant lié à une obligation spécifique de remboursement. Ce terme englobe les accords de transferts, comme les prêts, qui nécessitent un remboursement et sont généralement porteurs d'intérêts. |
| Débiteur | : L'entité qui paie pour le prêt et qui peut être l'emprunteur lui-même. Si le débiteur ne paie rien, on le désigne alors par le terme de bénéficiaire. Les différents types de débiteurs peuvent comprendre, entre autres : l'administration centrale, la banque centrale, les entreprises publiques, les sociétés d'économie mixte (publiques et privées), les banques publiques de développement, les administrations locales et les entités privées. |
| Décaissement <i>(également Tirage)</i> | : Le décaissement consiste à mettre des ressources telles que biens, services ou fonds à la disposition de l'emprunteur ou d'un pays garant ou d'un garant ou d'un organisme multilatéral, en application d'un accord de prêt. |
| Décaissement réel | : Ce type d'opération de décaissement couvre tous les décaissements en espèces qui sont effectués, y compris les décaissements sous forme de paiements directs. |
| Dettes éligibles | : Dans le contexte du Club de Paris, il s'agit de la dette admissible à un rééchelonnement, c'est-à-dire tous les prêts contractés avant la date-limite (ou la date de clôture ou encore date butoir) et dont l'échéance est au moins d'une année. |
| Dettes extérieures | : Encours total (stock), à un moment donné, des dettes que les résidents d'un pays ont contractées envers des non-résidents et pour lesquelles ils sont tenus de rembourser le principal, avec ou sans intérêts. |
| Dettes privées garanties | : Engagements extérieurs d'un débiteur privé qui sont garantis par une entité publique. |
| Dettes privées non garanties | : Engagements extérieurs d'un débiteur privé dont le remboursement n'est pas garanti par une entité publique. |
| Dettes publiques | : Au sens large du terme, il s'agit de la dette du secteur public d'un pays débiteur. Ce peut être la dette directe de l'état, ce qui signifie que l'administration centrale du pays gère le prêt ou encore une dette contractée par une entreprise publique mais gérée par l'administration centrale du pays. |
| Don | : Engagement ferme de verser une certaine quantité de fonds avec l'engagement de ne pas en réclamer le remboursement. |
| Droits de tirage spéciaux (DTS) | : Unité de compte types du Fonds monétaire international qui sont accordées aux membres du FMI en fonction de leur quote-part existante et qui font partie des réserves d'un pays. En outre, les prêts accordés par le FMI comprennent des Droits de Tirage Spéciaux (DTS). |
| Echéance | : Il désigne une date à laquelle le paiement est exigible. Ce terme est aussi utilisé pour désigner l'ensemble de la période sur laquelle s'étalent les paiements (de principal, d'intérêts et de commissions) d'un prêt, période qui inclut le délai de grâce (différé d'amortissement) ou encore le montant du versement périodique à effectuer. |
| Echéancier <i>(également Calendrier)</i> | : Ce terme fait référence aux dates et montants des opérations financières individuelles relatives à un prêt ou à un don. L'échéancier des opérations financières d'un prêt ou d'un don, qu'elles soient irrégulières ou régulières, est résumé dans le tableau d'amortissement. L'accord conclu entre le prêteur et l'emprunteur pour modifier les dates et/ou les montants des versements initiaux s'appelle un rééchelonnement. |
| Echéancier du service de la dette | : Algorithme qui définit, au sein d'une période donnée, les dates auxquelles les paiements au titre du service de la dette doivent être effectués. Cet algorithme peut s'appliquer au niveau du prêt et de la tranche ou concerner toutes les échéances. |

| | |
|--|---|
| Emprunteur | : Organisation ou entité définie comme telle dans l'accord de prêt ; c'est habituellement à elle qu'incombe la responsabilité d'assurer le service de la dette. |
| Encours de la dette | : Montant qui a été décaissé mais qui n'a pas encore été remboursé ou annulé. En d'autres termes, il s'agit du total des décaissements réels moins les remboursements du principal. |
| Engagement | : Obligation ferme exprimée dans un accord ou un contrat équivalent, appuyée par l'ouverture d'un crédit ou la mise à disposition de fonds, et contractée par un créancier qui s'engage à fournir à un débiteur un montant déterminé, selon des modalités et conditions spécifiées et à des fins bien déterminées. Contractés habituellement à la date de signature de l'accord portant octroi d'un prêt ou d'un don, les engagements peuvent également prendre la forme de nouveaux engagements ou d'engagements additionnels. |
| Extérieur direct (type de prêt) | : Fait référence aux dettes que l'Etat ou le gouvernement central a directement contractées auprès des non-résidents |
| Extérieur garanti (type de prêt) | : Fait référence aux dettes du secteur privé garanties par le gouvernement ou d'autres institutions publiques ainsi qu'aux dettes dont le service est assuré par un débiteur public autre que le gouvernement (exemple, organismes paraétatiques), et contractées auprès des non-résidents. |
| Extérieur privé (type de prêt) | : Les dettes non garanties par l'état (ou le gouvernement central) ni aucune autre institution publique qu'une entité privée contractées auprès des non-résidents. |
| Flux bruts concernant la dette | : Les flux bruts correspondent aux tirages effectués sur des prêts. |
| Flux nets au titre de la dette | : Les flux nets relatifs à la dette correspondent aux tirages effectués sur les prêts (flux bruts) moins l'amortissement des prêts (remboursement du principal). |
| Garantie de l'état | : cas où le service de la dette correspondant à un prêt est garanti par une entité publique d'un pays, qui est une entité du secteur public distincte de l'emprunteur. Si l'emprunteur n'honore pas ses obligations, telles qu'elles sont définies dans l'accord de prêt, l'administration centrale du pays le fait à sa place. S'y ajoute le cas où une entité publique garantit des dettes privées. |
| Intérêt | : Loyer à payer sur l'argent emprunté. |
| Intérêt intercalaire | : Montant des intérêts à payer durant la période du différé sur la partie décaissée (du prêt). |
| Intérêts de retard (également intérêt de pénalisation) | : En général, il s'agit du taux d'intérêt qui est ajouté au taux normal comme pénalité pour un paiement tardif. Dans le cadre du Club de Paris, il s'agit des intérêts écbus sur le capital et des intérêts au titre des paiements exigibles avant la signature de l'accord bilatéral. |
| Intérêt moratoire | : constitue une pénalité ajoutée aux taux d'intérêt conventionnels et calculée sur la base des arriérés en principal et / ou en intérêts. |
| Intérieur (type de prêt) | : Fait référence à l'endettement intérieur public d'un pays. Au sens strict, la dette intérieure est représentée par l'agrégat des obligations, bons, titres d'emprunt, billets et autres titres directement émis par un gouvernement sur le marché national. |
| Libor | : Le LIBOR, sigle pour « London Interbank Offered Rate » (Taux interbancaire offert à Londres), mesure le coût approximatif des fonds obtenus par les banques sur le marché interbancaire de Londres. Chaque banque a son propre taux LIBOR qui reflète le coût des emprunts contractés par elle. Les taux du LIBOR sont toujours liés à des dépôts sur une période déterminée : 3 mois, 6 mois, etc. |
| Mise en vigueur | : Date à laquelle un accord général/ accord de prêt ou un don prend effet. Il peut s'agir aussi de la date à laquelle un avenant à un prêt ou à un don prend effet. Egalement, la date du début des tirages. |
| Multilatérale (source de financement) | : Financement dont la source est le Groupe de la Banque Mondiale, les banques régionales de développement ou les autres agences intergouvernementales et multilatérales. |
| Obligation | : Titre de créance qui, une fois signé, crée l'obligation de payer à l'avenir une somme déterminée. C'est un certificat d'endettement qui est classé comme dette encourue par un gouvernement, un organisme public ou une société. Y figurent des détails concernant le taux d'intérêt à appliquer ainsi que les dates et conditions de remboursements. Les obligations peuvent être émises par souscription publique ou réservée. |
| Obligation au titre du service de la dette | : Tout paiement lié à un prêt. |
| Opération au titre du service de la dette | : Toute opération financière liée au remboursement du principal et au paiement des intérêts, des commissions et des intérêts de retard. |
| Opération de décaissement | : Type d'opération consistant à mettre à la disposition de l'emprunteur des ressources telles que biens, services ou fonds et à les imputer sur le prêt ou le don prévu par l'accord. Cette expression désigne en particulier l'enregistrement des décaissements réels, des décaissements en espèces et en nature, ainsi que des paiements directs. |
| Paiement anticipé (remboursement anticipé) | : Dans le cadre d'un accord de prêt, il s'agit du remboursement d'une somme avant sa date d'échéance. |
| Paiement différé | : Paiement qui est venu à échéance, mais dont le retard est imputable à l'attente de la conclusion de quelque accord, comme par exemple un accord de rééchelonnement. |
| Paiement direct | : Le bénéficiaire ou le débiteur-bénéficiaire d'un prêt ou d'un don peut demander au créancier ou au donateur de verser directement à un tiers des fonds imputés sur le prêt ou le don. Un paiement direct est toujours indiqué sur l'avis de décaissement du créancier ou du donateur. |
| Paiement rééchelonné | : Paiement qui devait être effectué conformément au tableau d'amortissement mais qui a été différé en vertu d'un accord mutuel entre le créancier et le débiteur. |
| Paiement au titre du service de la dette : | : Remboursement effectif du principal, paiement des intérêts et paiement des commissions et autres frais, ainsi que le paiement des intérêts de retard. Le montant en est utilisé pour calculer le rapport entre le service de la dette et |

| | |
|--|--|
| | <i>les exportations.</i> |
| Paiement par consolidation | <i>: Traitement appliqué aux échéances originelles, en les considérant comme payés au titre des dites échéances originelles, et en les enregistrant comme dues au titre du réaménagement</i> |
| Paiements d'intérêts | <i>: paiements effectués conformément aux conditions d'octroi d'un prêt qui sont définies dans le tableau d'amortissement et dans le contrat et qui se calculent sur la base du ou des taux d'intérêt à appliquer et du mode de paiement du loyer de l'argent.</i> |
| Paiements irréguliers | <i>: Les paiements irréguliers sont ceux dont les intervalles entre les paiements ne sont pas identiques et dont le montant ne peut pas être calculé au moyen d'une formule arithmétique.</i> |
| Paiements réguliers | <i>: Les paiements réguliers sont ceux dont les intervalles entre les paiements sont identiques et dont le montant peut être calculé au moyen d'une formule arithmétique.</i> |
| Principal | <i>: Capital investi ou argent prêté ou emprunté, portant parfois intérêt</i> |
| Rachat de dette | <i>: rachat au comptant par le débiteur de la totalité ou d'une partie de sa dette extérieure, non pas à sa valeur nominale, mais à une valeur incluant une décote.</i> |
| Remboursement de principal | <i>: Paiement effectué par le débiteur au profit du créancier pour le remboursement d'une partie du principal conformément au tableau d'amortissement</i> |
| Rétrocession | <i>: Il y a rétrocession lorsque des fonds sont empruntés par une institution financière nationale (normalement publique et agissant au nom du gouvernement). Le montant du prêt doit être mis à la disposition d'une tierce partie dans le pays de l'emprunteur, normalement avec l'accord préalable du créancier étranger.</i> |
| Service de la dette | <i>: Tous paiements effectués au titre du remboursement du principal d'un prêt, des intérêts et des commissions diverses. Le service « réel » de la dette est le montant effectivement payé pour amortir une dette ; l'« échancier » du service de la dette désigne une série de paiements à effectuer en vertu du contrat de prêt jusqu'à l'extinction de la dette.</i> |
| Service de la dette historique | <i>: Service cumulé de la dette, remboursements du principal, paiements des intérêts, commissions (y compris celles relatives au rééchelonnement et à la remise de la dette), arriérés et intérêts de pénalisation.</i> |
| Soutenabilité de la dette <i>(également Viabilité)</i> | <i>: Elle peut être considérée comme assurée lorsqu'un pays est en mesure de remplir toutes ses obligations actuelles et futures au titre du service de sa dette extérieure, sans allègement de dette, ni rééchelonnement, ni accumulation d'arriérés. Les principaux indicateurs sont le ratio de la valeur actualisée / exportations et le ratio du service de la dette.</i> |
| Taux d'intérêt | <i>: Montant que le débiteur s'engage à verser par unité de temps pour chaque unité de capital investi.</i> |
| Transferts nets au titre de la dette | <i>: Les transferts nets relatifs à la dette correspondent aux flux nets moins les intérêts des prêts.</i> |